

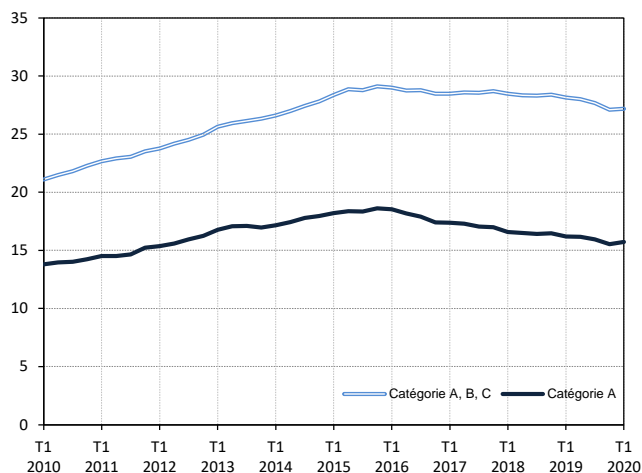
## DEMANDEURS D'EMPLOI INSCRITS À PÔLE EMPLOI EN HAUTE-VIENNE AU PREMIER TRIMESTRE 2020

Au premier trimestre 2020, en Haute-Vienne, le nombre de demandeurs d'emploi tenus de rechercher un emploi et sans activité (catégorie A) s'établit en moyenne sur le trimestre à 15 730. Ce nombre augmente de 1,3 % sur un trimestre (soit +200 personnes) et diminue de 2,9 % sur un an. En Nouvelle-Aquitaine, ce nombre augmente de 0,8 % sur un trimestre (-2,7 % sur un an).

En Haute-Vienne, le nombre de demandeurs d'emploi tenus de rechercher un emploi, ayant ou non exercé une activité (catégories A, B, C) s'établit en moyenne à 27 180 au premier trimestre 2020. Ce nombre augmente de 0,3 % sur un trimestre (soit +70 personnes) et diminue de 3,5 % sur un an. En Nouvelle-Aquitaine, ce nombre augmente de 0,1 % sur un trimestre (-3,2 % sur un an).

### Demandeurs d'emploi en catégories A et A, B, C en Haute-Vienne

En milliers, données corrigées des variations saisonnières et des jours ouvrables (CVS-CJO)



Source : Pôle emploi-Dares, STMT, traitements Dares.

### Demandeurs d'emploi par catégorie

Données CVS-CJO

|                                                                                  | Effectif          |                  |                   | Évolution (en %) sur : |         |
|----------------------------------------------------------------------------------|-------------------|------------------|-------------------|------------------------|---------|
|                                                                                  | 1er trim.<br>2019 | 4e trim.<br>2019 | 1er trim.<br>2020 | un trimestre*          | un an** |
| <b>Haute-Vienne</b>                                                              |                   |                  |                   |                        |         |
| Inscrits tenus de rechercher un emploi, sans emploi (catégorie A)                | 16 200            | 15 530           | <b>15 730</b>     | <b>+1,3</b>            | -2,9    |
| Inscrits tenus de rechercher un emploi, en activité réduite courte (catégorie B) | 4 190             | 3 980            | <b>4 240</b>      | <b>+6,5</b>            | +1,2    |
| Inscrits tenus de rechercher un emploi, en activité réduite longue (catégorie C) | 7 770             | 7 600            | <b>7 210</b>      | <b>-5,1</b>            | -7,2    |
| Ensemble des inscrits tenus de rechercher un emploi (catégories A, B, C)         | 28 160            | 27 110           | <b>27 180</b>     | <b>+0,3</b>            | -3,5    |
| Inscrits non tenus de rechercher un emploi, sans emploi (catégorie D)            | 2 000             | 1 960            | <b>1 980</b>      | <b>+1,0</b>            | -1,0    |
| Inscrits non tenus de rechercher un emploi, en emploi (catégorie E)              | 1 960             | 1 880            | <b>1 840</b>      | <b>-2,1</b>            | -6,1    |
| Ensemble des inscrits (catégories A, B, C, D, E)                                 | 32 130            | 30 960           | <b>31 000</b>     | <b>+0,1</b>            | -3,5    |
| <b>Région Nouvelle-Aquitaine</b>                                                 |                   |                  |                   |                        |         |
| Inscrits tenus de rechercher un emploi, sans emploi (catégorie A)                | 285 060           | 275 280          | <b>277 470</b>    | <b>+0,8</b>            | -2,7    |
| Inscrits tenus de rechercher un emploi, en activité réduite courte (catégorie B) | 77 860            | 74 100           | <b>79 290</b>     | <b>+7,0</b>            | +1,8    |
| Inscrits tenus de rechercher un emploi, en activité réduite longue (catégorie C) | 147 280           | 144 040          | <b>137 320</b>    | <b>-4,7</b>            | -6,8    |
| Ensemble des inscrits tenus de rechercher un emploi (catégories A, B, C)         | 510 200           | 493 420          | <b>494 070</b>    | <b>+0,1</b>            | -3,2    |
| Inscrits non tenus de rechercher un emploi, sans emploi (catégorie D)            | 27 220            | 29 560           | <b>29 800</b>     | <b>+0,8</b>            | +9,5    |
| Inscrits non tenus de rechercher un emploi, en emploi (catégorie E)              | 37 680            | 39 040           | <b>38 520</b>     | <b>-1,3</b>            | +2,2    |
| Ensemble des inscrits (catégories A, B, C, D, E)                                 | 575 110           | 562 020          | <b>562 390</b>    | <b>+0,1</b>            | -2,2    |

\* variation par rapport au trimestre précédent, en %.

\*\* variation par rapport au même trimestre de l'année précédente, en %.

Source : Pôle emploi-Dares, STMT, traitements Dares.

En raison de la gestion des arrondis, les totaux peuvent très légèrement différer de la somme de leurs sous-totaux.

La situation des demandeurs d'emploi vis-à-vis de l'activité réduite courte (inférieure ou égale à 78 heures sur un mois, catégorie B) ou longue (supérieure ou égale à 79 heures sur un mois, catégorie C), est déterminée à la fin de chaque mois. Dans cette publication les nombres de demandeurs d'emploi en catégories B, C sont obtenus en faisant la moyenne sur le trimestre.

Une [documentation](#) fournit des éléments d'aide à l'interprétation des séries sur les demandeurs d'emploi.

Les données publiées concernent les demandeurs d'emploi inscrits à Pôle emploi. La notion de demandeurs d'emploi est différente de celle de chômeurs au sens du Bureau international du travail (BIT). Au-delà des évolutions du marché du travail, différents facteurs peuvent davantage affecter les données relatives aux demandeurs d'emploi : modifications des règles d'indemnisation ou d'accompagnement des demandeurs d'emploi, changements de procédure, incidents. Un [document](#) présente les principaux changements de procédure et incidents ayant affecté les statistiques de demandeurs d'emploi depuis 2011.

L'ensemble des définitions et concepts figurent dans la [documentation méthodologique](#) en ligne.

## Demandeurs d'emploi en catégorie A par sexe et âge

Données CVS-CJO

|                           | Effectif          |                  |                   | Évolution (en %) sur : |             |
|---------------------------|-------------------|------------------|-------------------|------------------------|-------------|
|                           | 1er trim.<br>2019 | 4e trim.<br>2019 | 1er trim.<br>2020 | un trimestre*          | un an**     |
| Hommes                    | 8 310             | 7 910            | 7 970             | +0,8                   | -4,1        |
| Femmes                    | 7 900             | 7 620            | 7 760             | +1,8                   | -1,8        |
| <b>Moins de 25 ans</b>    | <b>2 560</b>      | <b>2 470</b>     | <b>2 490</b>      | <b>+0,8</b>            | <b>-2,7</b> |
| Hommes                    | 1 310             | 1 260            | 1 260             | 0,0                    | -3,8        |
| Femmes                    | 1 250             | 1 220            | 1 230             | +0,8                   | -1,6        |
| <b>Entre 25 et 49 ans</b> | <b>9 430</b>      | <b>8 990</b>     | <b>9 120</b>      | <b>+1,4</b>            | <b>-3,3</b> |
| Hommes                    | 4 810             | 4 520            | 4 570             | +1,1                   | -5,0        |
| Femmes                    | 4 620             | 4 470            | 4 550             | +1,8                   | -1,5        |
| <b>50 ans ou plus</b>     | <b>4 210</b>      | <b>4 060</b>     | <b>4 120</b>      | <b>+1,5</b>            | <b>-2,1</b> |
| Hommes                    | 2 190             | 2 130            | 2 140             | +0,5                   | -2,3        |
| Femmes                    | 2 020             | 1 930            | 1 980             | +2,6                   | -2,0        |
| <b>Haute-Vienne</b>       | <b>16 200</b>     | <b>15 530</b>    | <b>15 730</b>     | <b>+1,3</b>            | <b>-2,9</b> |

\* variation par rapport au trimestre précédent, en %.

\*\* variation par rapport au même trimestre de l'année précédente, en %.

Source : Pôle emploi-Dares, STMT, traitements Dares.

En raison de la gestion des arrondis, les totaux peuvent très légèrement différer de la somme de leurs sous-totaux.

## Demandeurs d'emploi en catégories A, B, C par sexe et âge

Données CVS-CJO

|                           | Effectif          |                  |                   | Évolution (en %) sur : |             |
|---------------------------|-------------------|------------------|-------------------|------------------------|-------------|
|                           | 1er trim.<br>2019 | 4e trim.<br>2019 | 1er trim.<br>2020 | un trimestre*          | un an**     |
| Hommes                    | 13 420            | 12 850           | 12 840            | -0,1                   | -4,3        |
| Femmes                    | 14 740            | 14 260           | 14 340            | +0,6                   | -2,7        |
| <b>Moins de 25 ans</b>    | <b>4 130</b>      | <b>3 920</b>     | <b>3 930</b>      | <b>+0,3</b>            | <b>-4,8</b> |
| Hommes                    | 2 020             | 1 920            | 1 910             | -0,5                   | -5,4        |
| Femmes                    | 2 110             | 2 000            | 2 020             | +1,0                   | -4,3        |
| <b>Entre 25 et 49 ans</b> | <b>17 000</b>     | <b>16 240</b>    | <b>16 250</b>     | <b>+0,1</b>            | <b>-4,4</b> |
| Hommes                    | 8 200             | 7 780            | 7 780             | 0,0                    | -5,1        |
| Femmes                    | 8 800             | 8 460            | 8 470             | +0,1                   | -3,8        |
| <b>50 ans ou plus</b>     | <b>7 030</b>      | <b>6 960</b>     | <b>6 990</b>      | <b>+0,4</b>            | <b>-0,6</b> |
| Hommes                    | 3 190             | 3 150            | 3 150             | 0,0                    | -1,3        |
| Femmes                    | 3 830             | 3 810            | 3 840             | +0,8                   | +0,3        |
| <b>Haute-Vienne</b>       | <b>28 160</b>     | <b>27 110</b>    | <b>27 180</b>     | <b>+0,3</b>            | <b>-3,5</b> |

\* variation par rapport au trimestre précédent, en %.

\*\* variation par rapport au même trimestre de l'année précédente, en %.

Source : Pôle emploi-Dares, STMT, traitements Dares.

En raison de la gestion des arrondis, les totaux peuvent très légèrement différer de la somme de leurs sous-totaux.

## Ancienneté en catégories A, B, C des demandeurs d'emploi

Données CVS-CJO

|                                                                        | Effectif          |                  |                   | Évolution (en % et point) sur : |         |
|------------------------------------------------------------------------|-------------------|------------------|-------------------|---------------------------------|---------|
|                                                                        | 1er trim.<br>2019 | 4e trim.<br>2019 | 1er trim.<br>2020 | un trimestre*                   | un an** |
| <b>Haute-Vienne</b>                                                    |                   |                  |                   |                                 |         |
| Inscrits depuis moins de 1 an                                          | 14 650            | 14 070           | 14 260            | +1,4                            | -2,7    |
| Inscrits depuis 1 an ou plus                                           | 13 510            | 13 040           | 12 920            | -0,9                            | -4,4    |
| Part des demandeurs d'emploi inscrits depuis 1 an ou plus              | 48,0%             | 48,1%            | 47,5%             | -0,6 pt                         | -0,5 pt |
| <b>Région Nouvelle-Aquitaine</b>                                       |                   |                  |                   |                                 |         |
| Demandeurs d'emploi inscrits depuis 1 an ou plus en catégories A, B, C | 241 400           | 233 970          | 231 400           | -1,1                            | -4,1    |
| Part des demandeurs d'emploi inscrits depuis 1 an ou plus              | 47,3%             | 47,4%            | 46,8%             | -0,6 pt                         | -0,5 pt |

\* variation par rapport au trimestre précédent, en %.

\*\* variation par rapport au même trimestre de l'année précédente, en %.

Source : Pôle emploi-Dares, STMT, traitements Dares.

En raison de la gestion des arrondis, les totaux peuvent très légèrement différer de la somme de leurs sous-totaux.

## Entrées et sorties de catégories A, B, C

Données CVS-CJO

|                                  | Nombre moyen d'entrées et sorties |                  |                   | Évolution (en %) sur : |         |
|----------------------------------|-----------------------------------|------------------|-------------------|------------------------|---------|
|                                  | 1er trim.<br>2019                 | 4e trim.<br>2019 | 1er trim.<br>2020 | un trimestre*          | un an** |
| <b>Haute-Vienne</b>              |                                   |                  |                   |                        |         |
| Entrées en catégories A, B, C    | 2 580                             | 2 530            | 2 510             | -0,8                   | -2,7    |
| Sorties de catégories A, B, C    | 2 660                             | 2 680            | 2 420             | -9,7                   | -9,0    |
| <b>Région Nouvelle-Aquitaine</b> |                                   |                  |                   |                        |         |
| Entrées en catégories A, B, C    | 47 770                            | 46 280           | 48 430            | +4,6                   | +1,4    |
| Sorties de catégories A, B, C    | 47 630                            | 48 140           | 43 950            | -8,7                   | -7,7    |

\* variation par rapport au trimestre précédent, en %.

\*\* variation par rapport au même trimestre de l'année précédente, en %.

Source : Pôle emploi-Dares, STMT, traitements Dares.

En raison de la gestion des arrondis, les totaux peuvent très légèrement différer de la somme de leurs sous-totaux.