

Programme des Maladies à Caractère Professionnel

Résultats de la Quinzaine 2009 et évolution 2007-2009 Région Aquitaine

Ce bulletin présente les principaux résultats de la quinzaine des maladies à caractère professionnel (MCP) réalisée en juin 2009 et dresse un premier bilan au bout de trois ans de fonctionnement avec quatre quinzaines MCP organisées.

Rappel des objectifs du programme : estimer la prévalence des MCP dans la population salariée de la région Aquitaine, décrire les agents d'exposition professionnelle associés à ces différentes pathologies et estimer la part des maladies professionnelles non indemnisées.

Participation des médecins du travail

En 2009

Participation de 62 médecins (13,2 %) dont 69 en service interentreprises

Tous les départements et types de service représentés (Figure 1)

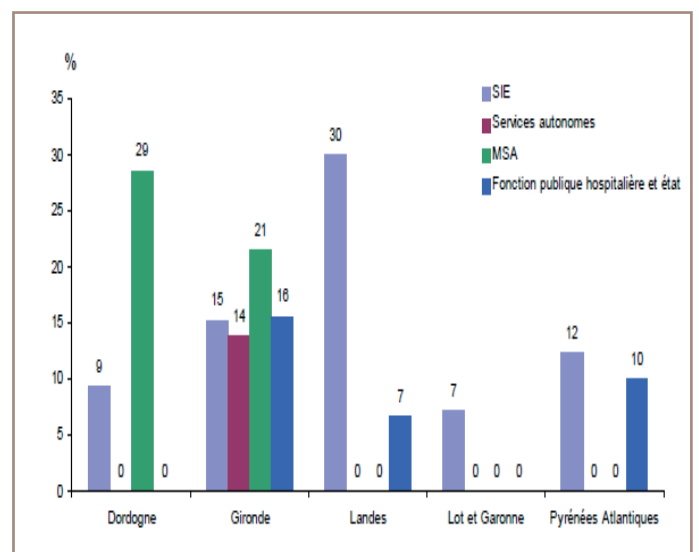


Figure 1 : Participation par département et type de service

Evolution 2007-2009

Diminution de la participation pour se stabiliser autour des 15 % (Figure 2)

Taux de participation le plus élevé observé lors de la première quinzaine 2007 pour l'ensemble des départements à l'exception du Lot et Garonne (Figure 3)

Depuis le lancement du programme, 140 médecins du travail de la région ont participé au moins une fois au programme (1/3 des médecins de la région)

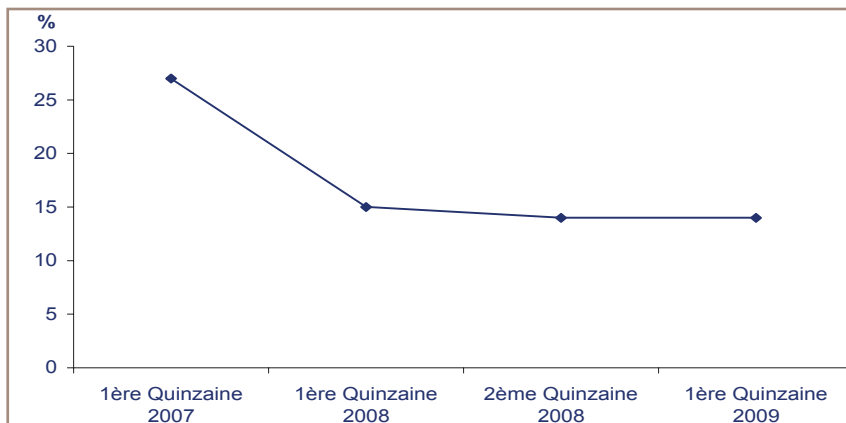


Figure 2 : Evolution de la participation des médecins depuis 2007

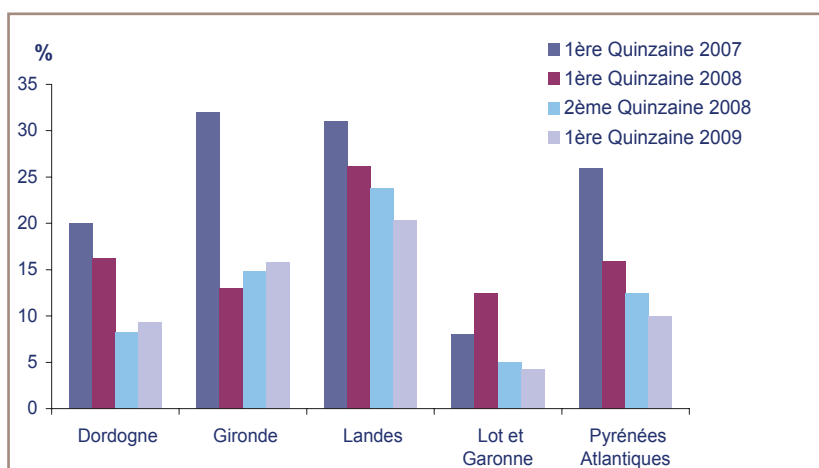


Figure 3 : Evolution de la participation des médecins selon le département depuis 2007

Salariés vus en consultation

En 2009, 4 447 salariés vus en consultation par les médecins du travail participants au cours de la quinzaine

- * Sexe masculin : 53,3 %
- * Age moyen : 40 ans (écart-type : 11), sans différence notable selon le sexe
- * Visites périodiques les plus fréquentes (61,6 %) suivies des visites d'embauche (17,9 %)
- * Principalement des ouvriers (39,7 %)
- * Secteurs d'activité les plus représentés : administration publique (23,7 %), enseignement, santé et action sociale (21,3 %) et industrie (20,7 %)

Pathologies signalées

En 2009

Sur les 4 447 salariés, 247 signalements (taux de signalement : 5,5 %) totalisant 310 pathologies

Type d'affections le plus fréquent : Affections de l'appareil locomoteur et souffrance psychique (Tableau 1)

	Hommes (%)	Femmes (%)	Total (%)
Sollicitation de l'appareil locomoteur	2,8	4,0	3,4
Souffrance psychique	1,1	2,5	1,7
Traumatisme sonore	0,3	*	0,2
Irritation et/ou Allergie	*	*	0,1
Autres (vision, cardio, neuro...)	*	*	0,2

* Effectifs < 5

Signalements de MCP plus fréquents dans le cadre d'une visite non obligatoire (Tableau 2)

Type de visites	Taux de signalement (%)
Visites obligatoires	
Visite périodique	4,8
Visite d'embauche	1,3
Visite de reprise	10,9
Visites non obligatoires	
Visite à la demande	12,0
Visite de pré-reprise	22,9

Prévalence des MCP faible chez les salariés en CDD et en intérim (Tableau 3)
Il s'agissait principalement de salariés jeunes vus en visites d'embauche.

Type de contrat	P (%)
CDI	6,5
CDD	0,8
Intérim	2,1
Autres	*

*Effectifs < 5

Davantage de femmes que d'hommes ont signalé au moins une MCP pendant l'année écoulée. A titre d'exemple, 1,5 % des femmes ont eu au moins une pathologie de souffrance psychique au cours de l'année écoulée contre 0,6 % d'hommes.

- Polypathologies (n=57 sujets)
 - *Sexe féminin (56,1 %)
 - *Age moyen : 48 ans (écart-type : 8)
 - *Ouvriers (61,4 %)
 - *Secteur industriel (42,1 %)

Evolution 2007-2009

Taux de signalement stable (autour de 6 %) depuis le lancement du programme dans la région

Taux de signalement élevé en Dordogne (Figure 4)

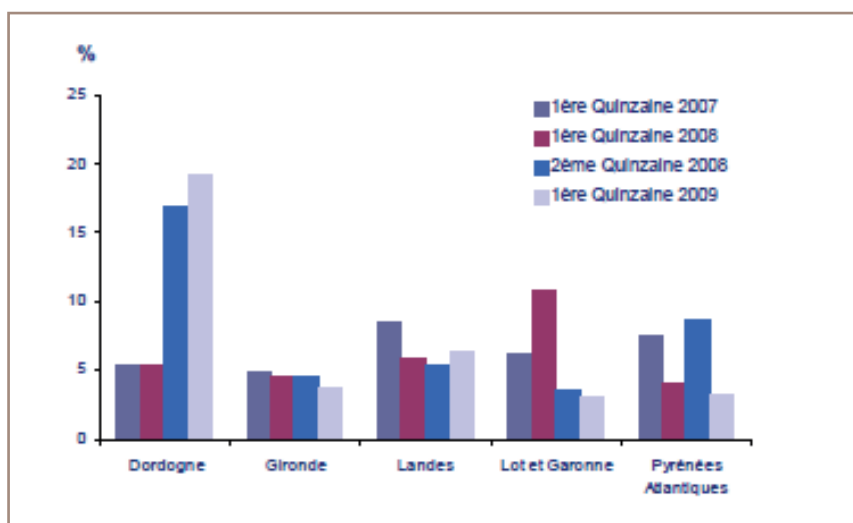


Figure 4 : Evolution du taux de signalement par département

••• Chez les hommes, prévalence des affections de l'appareil locomoteur et de la souffrance psychique stable (Figure 5)

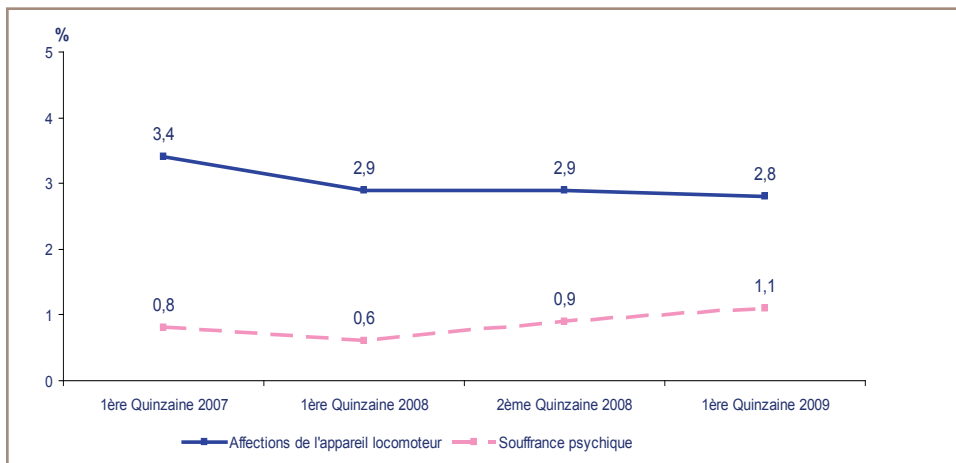


Figure 5 : Evolution de la prévalence des affections de l'appareil locomoteur et de la souffrance psychique chez les hommes

••• Chez les femmes, prévalence des affections de l'appareil locomoteur stable et celle de la souffrance psychique en augmentation (Figure 6)

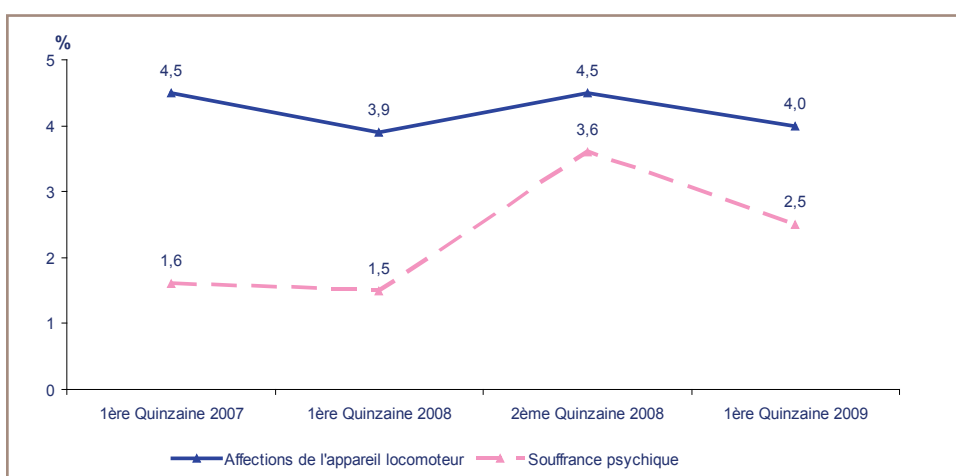


Figure 6 : Evolution de la prévalence des affections de l'appareil locomoteur et de la souffrance psychique chez les femmes

Affections de l'appareil locomoteur (ALM)

En 2009

- Nombre de salariés : 150
 - * Sexe féminin : 56,0 %
 - * Age moyen : 46 ans (écart-type: 8)
 - * 2 ALM ou plus : 30,6 %

- Principales localisations signalées chez les femmes : le rachis (30,8 %) suivi de l'épaule (28,0 %) et chez les hommes : le rachis (50,6 %) puis le coude et l'épaule (18,4 %) (Figure 7)

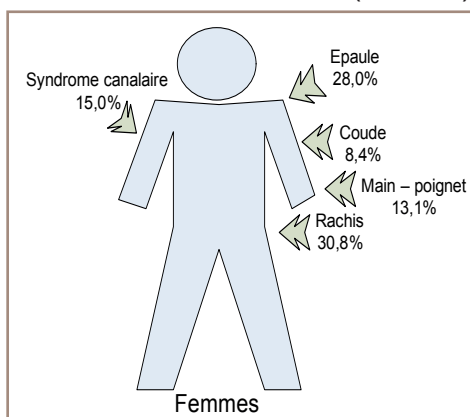
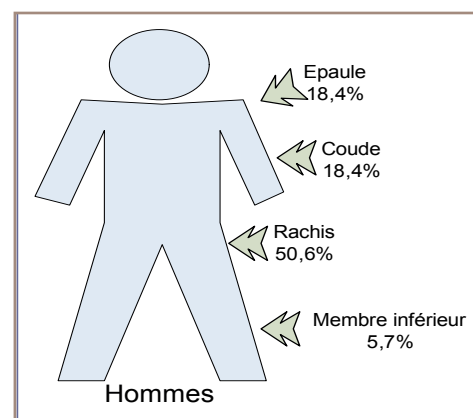


Figure 7 : Principales localisations des ALM signalés en MCP selon le sexe



- Catégorie socioprofessionnelle la plus à risque : ouvriers (prévalence de 9,0 % chez les femmes et de 4,5 % chez les hommes)

- Prévalence plus élevée dans le secteur d'activité de la construction pour les hommes (4,9 %) et celui de l'industrie pour les femmes (11,7 %)

- 67,6 % des ALM remplissaient, d'après les médecins du travail, les critères cliniques des tableaux de maladies professionnelles indemnifiables. Dans 64,3 % des cas, la déclaration n'a pas été faite (principale raison évoquée : bilan diagnostique insuffisant (29,6 %)).

Evolution 2007-2009

- Catégorie socioprofessionnelle et secteur d'activité similaires d'une quinzaine à l'autre

- Chaque année, près de 80 % des agents d'exposition professionnelle cités comme responsables des ALM étaient des contraintes posturales et articulaires et entre 7 à 13 % étaient liés à l'organisation du temps dans le travail (surcharge, cadence, rythme de travail).

« Souffrance psychique »

En 2009

- Nombre de salariés : 77
 - Sexe féminin : 67,5 %
 - Age moyen : 44 ans (écart-type : 8)

- Principaux troubles : Dépression (54,9 %) et anxiété (12,2 %)

- Professions intermédiaires les plus touchées : 3,2 % (différence observée selon le sexe avec chez les hommes : 2,5 % et chez les femmes : 3,8 %)

- Secteurs d'activité les plus touchés : activités financières (3,5 %) suivie de l'industrie (3,0 %)

Evolution 2007-2009

- Diminution de la prévalence des cadres et professions intellectuelles ; augmentation de celle des professions intermédiaires

- Stabilité des facteurs d'exposition déclarés : organisation du temps dans le travail (variation entre 35 et 56 %) et violence psychologique (variation entre 24 et 34 %)

« Ce qu'il faut retenir »

- Mobilisation faible des médecins de la région (13 %)

- Taux de signalement des MCP stable au niveau régional mais variable selon le département

- Part de plus en plus importante de la souffrance psychique dans les MCP avec une augmentation de la prévalence chez les professions intermédiaires

« Perspectives »

Prochaines quinzaines : mars et octobre 2011

Utilisation de l'application informatique à partir de la 1ère quinzaine 2011

Poursuite de la sensibilisation des médecins du travail pour une mobilisation plus massive afin d'obtenir des résultats plus robustes

« Liens utiles »

<http://www.smtaquitaine.fr/> : site sur lequel vous trouverez tous les éléments d'information concernant le programme MCP en Aquitaine

http://www.invs.sante.fr/surveillance/maladies_caractere_professionnel/default.htm : vous trouverez sur ce site le dossier thématique MCP de l'InVS

REMERCIEMENTS

Nous remercions l'ensemble des médecins du travail de la région qui ont participé au programme, ainsi que leurs assistantes et les services de santé au travail. Nous remercions également Clémence Hiriart, interne en médecine du travail.

Médecins ayant participé à la quinzaine 2009 :

Allart E., Arzur L., Bakkali M.H., Barrière A., Benegas Haddad M., Bernard C., Bernard J.L., Bernat B., Borgobello B., Bourbigot J.F., Bourdeau P., Bourrier D., Boyer M., Bruzy J., Buisson Kasparian I., Buisson Valles I., Caillaud V., Cailleba V., Capdeville L., Capsec E., Colinmaire H., Contensou J., Dal Farra F., Daviaud J., Delbos E., Delmas Saint-Hilaire D., Delmonteil C., Dubroca C., Duval L., Fermigier F., Font D., Fritsch F., Gabagnou F., Gabinski P., Géronchal M., Gimenez C., Giraud F., Godard J.M., Guillaume A., Labat M., Lale F., Lanneluc B., Laudette N., Lavignolle V., Lefebvre S., Lefebvre V., Letrequesser R., Llorente P., Lopez Ciry I., Magne M., Marin Allio J., Muller C., Ovadia D., Partarrieu I., Pebernard P., Peuchant B., Philosophe J., Ponchet C., Robin F., Teulières A.M., Vanderdionck S., Vigneron M.C.

Directeur de la publication :

Serge LOPEZ

Rédaction :

Dorothée PROVOST ⁽¹⁾
Florence FERNET ⁽²⁾
Maëlaig MEVEL ⁽³⁾
Loïc GARRAS ⁽³⁾
Madeleine VALENTY ⁽³⁾

Conception graphique :

Corinne URBAN

Téléchargez cette étude sur : www.aquitaine.direccte.gouv.fr
rubrique « Publications et statistiques » « Santé et conditions de travail »

DIRECCTE Aquitaine

Immeuble le Prisme
19, rue Marguerite Crauste
33074 BORDEAUX cedex

☎ : 05 56 99 96 12

☎ : 05 56 99 96 69

dr-aquit.direction@direccte.gouv.fr

¹ Institut de veille sanitaire, Département santé travail, Bordeaux

² Direction Régionale des entreprises, de la concurrence et de la consommation, du travail et de l'emploi Aquitaine, Bordeaux

³ Institut de veille sanitaire, Département santé travail, Saint-Maurice