

Collection «Études»

Janvier 2026

Emplois francs : bilan 2020-2024

Dispositif d'aide à l'embauche qui visait à répondre aux inégalités que subissent les habitants de certains quartiers : à diplôme, âge et parcours équivalents, il est en effet plus difficile d'accéder à un emploi pour les habitants des quartiers prioritaires de la politique de la ville (QPV). Il s'agissait d'une aide financière versée à tout employeur privé (entreprise, association) qui recrutait un demandeur d'emploi ou un jeune suivi par une mission locale résidant dans un QPV, dans le cadre d'un contrat à durée indéterminée (CDI) ou d'un contrat à durée déterminée (CDD) d'au moins six mois.

Une première évaluation des emplois francs, dont les résultats avaient été publiés fin 2019 par la DARES, avait mis en évidence des effets limités sur l'emploi dans les territoires, en raison notamment d'un taux de recours au dispositif très faible. Les effets étaient également limités sur les comportements discriminatoires. Une enquête publiée en 2023 avait souligné que, selon les employeurs ayant eu recours aux emplois francs en 2022, dans 77 % des cas, sans le dispositif, l'embauche aurait été conclue avec la même personne, traduisant un fort effet d'aubaine.

Les embauches réalisées depuis le 1er janvier 2025 ne sont plus éligibles à l'aide financière dédiée aux emplois francs. Pour les embauches réalisées jusqu'au 31 décembre 2024, les employeurs avaient jusqu'au 31 janvier 2025 pour faire leur demande d'aide (conformément au délai légal de 1 mois suivant la date de signature du contrat de travail).

En 2024, **1 049 personnes ont été recrutées en Nouvelle Aquitaine** sur un objectif de 952. Au niveau national, 25 368 personnes ont été recrutées en emplois francs (la Nouvelle-Aquitaine représente environ 4% du nombre de personnes recrutées).

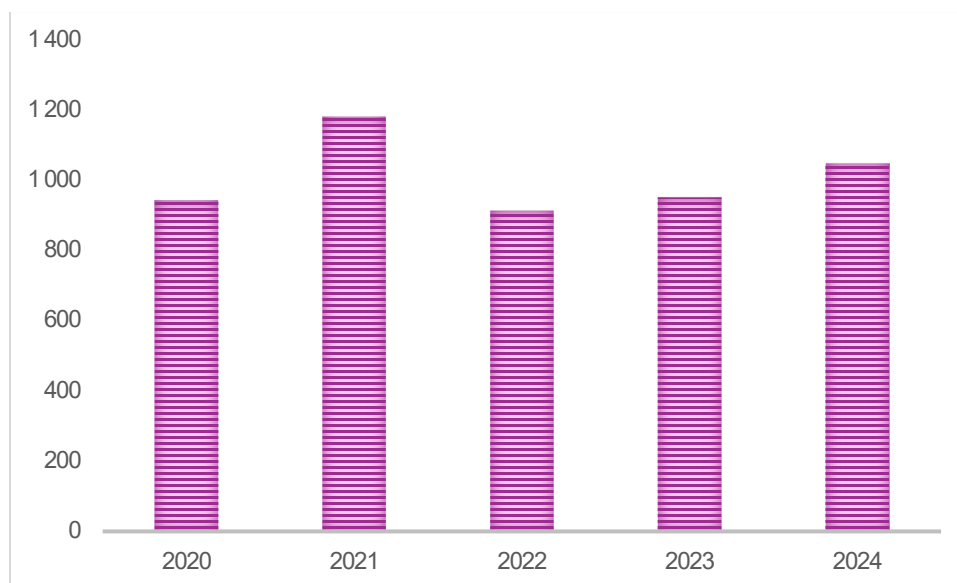
Depuis le lancement du dispositif, 146 476 demandes de recrutement en emplois francs ont été acceptées (France entière). **Pour la Nouvelle-Aquitaine, ce sont 5 273 demandes qui ont été acceptées depuis le lancement du dispositif jusqu'à fin 2024.**

Les caractéristiques des contrats sont les suivantes : 80% de CDI (légèrement supérieur à la moyenne nationale de 76,3%), 54,4% au sein d'entreprises de 10 à 249 salariés (moyenne nationale de 50,2%). Les contrats ont principalement bénéficié à un public féminin qui représente 52 % des bénéficiaires (légèrement inférieur à la moyenne nationale de 54,4%).



Historique des entrées en Emploi francs Nouvelle-Aquitaine

RECRUTEMENTS EN NOUVELLE-AQUITAINE



ENTRÉES PAR DÉPARTEMENT

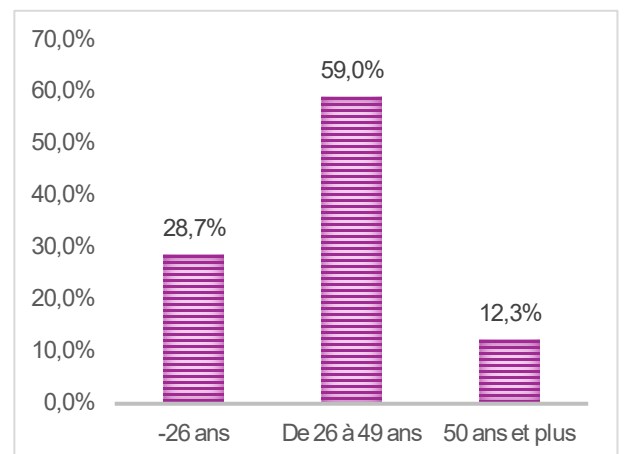
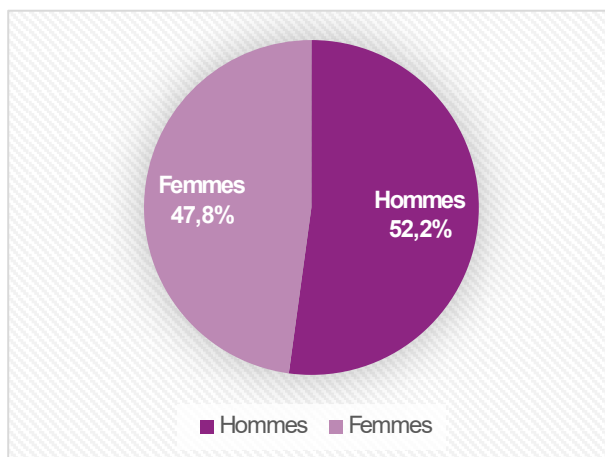
	2020	2021	2022	2023	2024	Ensemble
Charente	61	115	86	82	70	414
Charente-Maritime	109	116	100	102	129	556
Corrèze	26	40	46	43	23	178
Creuse	8	15	8	3	15	49
Dordogne	30	43	46	52	40	211
Gironde	331	377	258	266	292	1 524
Landes	33	45	28	44	44	194
Lot-et-Garonne	57	64	63	68	92	344
Pyrénées-Atlantiques	47	65	36	38	45	231
Deux-Sèvres	35	30	25	51	60	201
Vienne	89	109	91	106	130	525
Haute-Vienne	118	163	127	97	109	614
Nouvelle-Aquitaine	944	1 182	914	952	1 049	5 041

Source : POP/IE/DREETS Nouvelle-Aquitaine

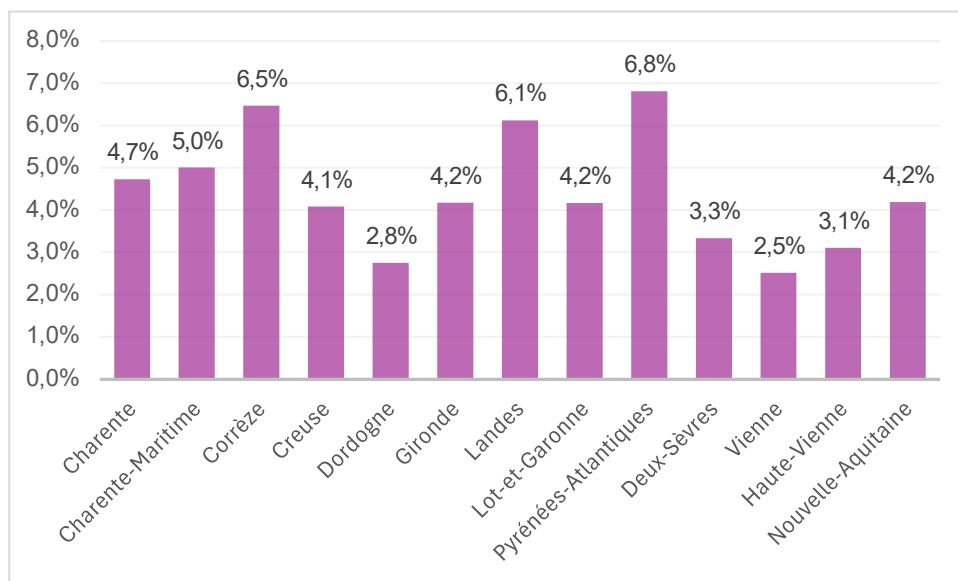
CARACTÉRISTIQUES DES PUBLICS DANS LES RECRUTEMENTS EN EMPLOIS FRANCS DE 2020 À 2024

	Sexe du salarié		Age du salarié			Part des TH
	Hommes	Femmes	-26 ans	De 26 à 49 ans	50 ans et plus	
Charente	55,9%	44,1%	29,1%	61,3%	9,7%	4,7%
Charente-Maritime	47,1%	52,9%	27,6%	55,0%	17,4%	5,0%
Corrèze	53,5%	46,5%	22,3%	61,9%	15,8%	6,5%
Creuse	38,8%	61,2%	26,5%	67,3%	6,1%	4,1%
Dordogne	59,6%	40,4%	28,0%	57,3%	14,7%	2,8%
Gironde	50,1%	49,9%	27,9%	61,4%	10,7%	4,2%
Landes	55,3%	44,7%	33,0%	54,3%	12,7%	6,1%
Lot-et-Garonne	56,6%	43,4%	32,3%	55,5%	12,2%	4,2%
Pyrénées-Atlantiques	51,5%	48,5%	23,4%	60,9%	15,7%	6,8%
Deux-Sèvres	45,0%	55,0%	28,4%	61,6%	10,0%	3,3%
Vienne	51,8%	48,2%	33,0%	55,7%	11,3%	2,5%
Haute-Vienne	56,7%	43,3%	28,9%	59,0%	12,1%	3,1%
Nouvelle-Aquitaine	52,2%	47,8%	28,7%	59,0%	12,3%	4,2%

SALARIÉS PAR SEXE ET ÂGE



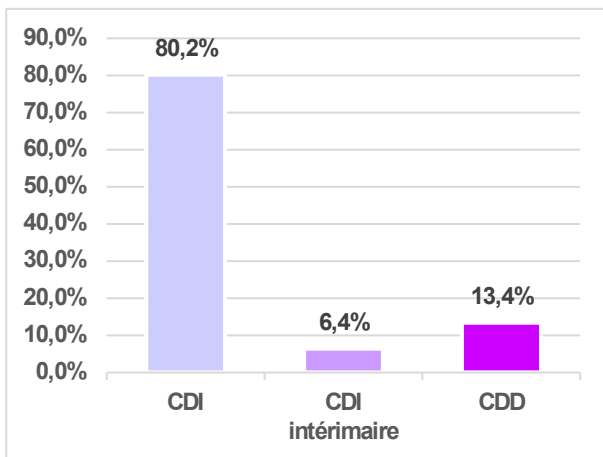
PART DES TRAVAILLEURS HANDICAPÉS PAR DÉPARTEMENT



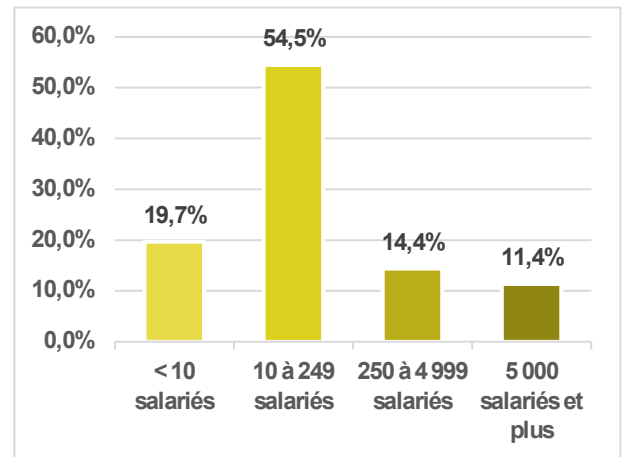
ENTRÉES SELON LA NATURE DE CONTRAT ET LA TAILLE DE L'ENTREPRISE

	Nature du contrat			Taille de l'entreprise			
	CDI	CDI intérimaire	CDD	< 10 salariés	10 à 249 salariés	250 à 4 999 salariés	5 000 salariés et plus
Charente	77,3%	7,2%	15,5%	20,4%	50,6%	13,0%	16,0%
Charente-Maritime	82,8%	6,9%	10,3%	22,5%	60,0%	8,2%	9,4%
Corrèze	78,2%	5,0%	16,8%	20,2%	53,5%	14,0%	12,3%
Creuse	85,7%	4,1%	10,2%	37,5%	45,8%	4,2%	12,5%
Dordogne	67,4%	4,1%	28,4%	20,0%	59,4%	16,0%	4,6%
Gironde	82,3%	4,5%	13,2%	19,7%	53,7%	15,7%	11,0%
Landes	77,2%	4,1%	18,8%	27,5%	56,5%	11,5%	4,6%
Lot-et-Garonne	80,7%	7,5%	11,9%	26,5%	53,4%	9,1%	11,0%
Pyrénées-Atlantiques	82,1%	6,4%	11,5%	15,5%	55,4%	20,8%	8,3%
Deux-Sèvres	75,8%	10,4%	13,7%	14,9%	55,4%	15,5%	14,2%
Vienne	77,4%	11,6%	10,9%	14,0%	40,0%	28,6%	17,5%
Haute-Vienne	83,1%	6,1%	10,9%	17,1%	62,4%	9,0%	11,5%
Nouvelle-Aquitaine	80,2%	6,4%	13,4%	19,7%	54,5%	14,4%	11,4%

NATURE DU CONTRAT



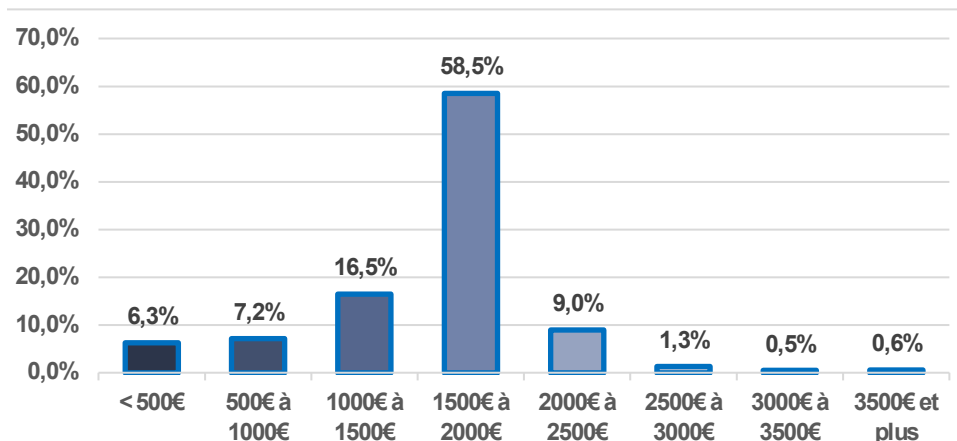
TAILLE DE L'ENTREPRISE



RÉPARTITION DES ENTRÉES SELON LE SALAIRE MENSUEL

	< 500€	500€ à 1000€	1000€ à 1500€	1500€ à 2000€	2000€ à 2500€	2500€ à 3000€	3000€ à 3500€	3500€ et plus
Charente	8,6%	7,7%	15,5%	58,1%	8,3%	1,1%	0,5%	0,2%
Charente Maritime	7,2%	8,4%	16,9%	56,4%	8,4%	1,2%	0,7%	0,7%
Corrèze	1,5%	6,9%	15,3%	63,9%	10,9%	0,0%	0,5%	1,0%
Creuse	6,1%	16,3%	28,6%	44,9%	4,1%	0,0%	0,0%	0,0%
Dordogne	6,4%	6,9%	13,3%	63,8%	7,8%	0,9%	0,5%	0,5%
Gironde	5,2%	6,8%	14,6%	57,6%	11,6%	2,5%	0,9%	0,8%
Landes	3,6%	5,1%	18,3%	57,4%	13,2%	1,5%	0,0%	1,0%
Lot-et-Garonne	5,0%	4,7%	18,2%	62,7%	8,0%	1,4%	0,0%	0,0%
Pyrénées-Atlantiques	6,4%	8,5%	19,6%	54,0%	9,8%	0,4%	0,0%	1,3%
Deux-Sèvres	9,5%	6,2%	24,2%	55,5%	4,7%	0,0%	0,0%	0,0%
Vienne	5,0%	7,3%	15,2%	64,9%	6,1%	0,2%	0,4%	0,9%
Haute-Vienne	9,9%	7,8%	17,9%	55,9%	6,7%	1,1%	0,5%	0,3%
Nouvelle-Aquitaine	6,3%	7,2%	16,5%	58,5%	9,0%	1,3%	0,5%	0,6%

SALAIRE MENSUEL



PART DES ENTRÉES SELON L'ACTIVITÉ

AIDE A DOMICILE	8,5%
ACTIVITES DES AGENCES DE TRAVAIL TEMPORAIRE	6,8%
NETTOYAGE COURANT DES BATIMENTS	6,1%
RESTAURATION DE TYPE RAPIDE	5,8%
RESTAURATION TRADITIONNELLE	3,8%
ACTIVITES DE CENTRES D'APPELS	2,6%
AUTRE MISE A DISPOSITION DE RESSOURCES HUMAINES	2,3%
SUPERMARCHES	2,2%
HOTELS ET HEBERGEMENT SIMILAIRE	1,9%
TRANSPORTS ROUTIERS DE FRET DE PROXIMITE	1,9%
HYPERMARCHES	1,9%
TRANSPORTS ROUTIERS DE FRET INTERURBAINS	1,8%
BOULANGERIE ET BOULANGERIE-PATISserie	1,5%
TRAVAUX DE MACONNERIE GENERALE ET GROS OEUVRE DE BATIMENT	1,4%
AUTRES ORGANISATIONS FONCTIONNANT PAR ADHESION VOLONTAIRE	1,4%

Source : POP/IE/DREETS Nouvelle-Aquitaine

Responsable éditorial :

Jean-Guillaume
BRETEUX
Directeur régional

Coordination éditoriale

Olivier DUFOUR
Service Etudes Statistiques Appui
Méthodes

Rédaction

Benoit LUSSON
Service Etudes Statistiques Appui
Méthodes

Maquettage :

Service Communication DREETS Nouvelle-Aquitaine

n° ISSN : 0231-6889

DREETS Nouvelle-Aquitaine

Cité administrative
2 rue Jules Ferry
33090 BORDEAUX cedex

dreets-na.statistiques@dreets.gouv.fr