

L'AQUITAINE avance, l'EUROPE s'engage.

2000
2006
2007
2013
PROJETS
COFINANCÉS PAR
L'UNION EUROPÉENNE



L'Aquitaine avance, l'Europe s'engage

La politique régionale de l'Union Européenne a pour vocation d'assurer un développement solidaire, équilibré et cohérent de l'ensemble du territoire européen grâce aux programmes des fonds européens. La politique régionale 2000-2006 a surtout apporté un soutien financier aux territoires les plus fragiles (difficultés sociales, zones rurales en déclin, etc.).

Dans le même souci de cohésion économique et sociale, la programmation 2007-2013 entend appuyer les stratégies régionales fondées sur l'innovation et le développement durable sans distinction de territoires, afin de renforcer la croissance et l'emploi en Europe.

2000-2006 : près de 11 000 projets soutenus et 12 000 emplois créés

Sur la période 2000-2006, 535M€ de fonds européens ont permis de soutenir près de 11 000 projets et de créer près de 12 000 emplois dans le cadre d'un programme centré sur la mise en valeur des opportunités et du potentiel de zones urbaines et rurales en difficulté (programme Objectif 2).

Soutien à la création et la compétitivité des entreprises, à la recherche et au transfert de technologie, actions de formation, créations de commerces et de structures associatives de proximité, aménagement d'espaces urbains, soutien à l'émergence des « pays », amélioration et développement de la connaissance du patrimoine, développement de l'attractivité touristique des territoires, soutien au développement rural : les actions menées en Aquitaine dans ces 9 domaines sont nombreuses, concrètes et ont permis la création de près de 12 000 emplois.

Les fonds européens qui ont permis la réalisation de ce programme sont le FEDER (Fonds Européen de Développement Régional), le FSE (Fonds Social Européen), et le FEOGA - G (Fonds Européen d'orientation et de Garantie Agricole section garantie).

Sur cette même période, le FSE a également soutenu un programme de 170M€ en faveur de l'insertion sociale et professionnelle des personnes en difficulté (programme Objectif 3).

2007-2013 : un programme pour soutenir la compétitivité et l'emploi

Dans le cadre de la politique de cohésion pour la période 2007-2013, l'Union Européenne a décidé de concentrer son soutien financier sur les priorités de la stratégie de Lisbonne renouvelée. Celle-ci est tournée vers la création d'emplois, le soutien de la croissance par l'innovation et la promotion du développement durable. L'Aquitaine bénéficiera ainsi, au titre de l'Objectif «compétitivité régionale et emploi», de 579 M€* sur 7 ans ; la gestion de ce programme est confiée au Préfet de région. En parallèle, un programme spécifique au développement rural mobilisera 136M€ de fonds européens supplémentaires.

* en euros courant



édito

«L'Aquitaine avance, l'Europe s'engage»

Le soutien apporté par l'Europe en Aquitaine a largement bénéficié des financements de la politique régionale européenne depuis sa création, dans le cadre de programmes pluriannuels gérés en partenariat entre l'Etat et la Région.

A l'occasion de la préparation d'une nouvelle génération de programmes européens, nous vous présentons le bilan du programme Objectif 2, principal axe de l'intervention des fonds européens mis en œuvre en 2000-2006, ainsi que des indications sur les prochains programmes 2007-2013.

Ces nouveaux programmes sont ciblés sur la compétitivité régionale et l'emploi, et concernent l'ensemble du territoire. Plus que jamais leur réussite passera par la mobilisation des acteurs aquitains.

Pour cette nouvelle période, l'Etat et la Région prennent l'engagement commun d'un effort soutenu pour mieux faire connaître l'intervention de l'Europe en Aquitaine et notamment, par l'organisation de campagnes d'information régulières vers les bénéficiaires potentiels et le grand public, et la mise en place prochaine d'un site Internet dédié au soutien de l'Europe aux projets de notre région.

www.europe-en-aquitaine.eu

**Le Préfet de Région,
Francis IDRAC**

**Le Président du Conseil Régional,
Alain ROUSSET**

Pour 2007-2013, la priorité est donnée à l'innovation dans les PME, à leurs investissements contribuant au développement durable.

AQUITAINE
COFINANCÉ PAR UNION EUROPÉENNE

Création d'entreprise

L'Europe soutient les jeunes créateurs !

Dans le cadre de la dotation « jeune entrepreneur », le créateur d'ALDEKO, société implantée dans les Pyrénées Atlantiques et spécialisée dans la fabrication d'objets en bois et de meubles, a bénéficié d'un financement européen pour monter son entreprise et acquérir la machine à commande numérique nécessaire à l'exercice de son activité. Fin 2006, près de 840 créateurs ou repreneurs d'entreprises ont pu bénéficier de ce dispositif.

Subvention FEDER : 9 146 €



Modernisation

Face à la concurrence, le soutien de l'Europe à la Société Landaise d'Électronique a été déterminant :

en cofinçant l'extension de ses locaux. La S.L.E. qui réalise des sous-ensembles de câblage pour le groupe Latécoère est aujourd'hui une entreprise de poids sur le marché européen.

En effet, l'extension des locaux a permis d'augmenter le niveau de technicité et de capitaliser sur la proximité géographique de S.L.E située à Liposthey, (dans la Communauté de communes du canton de Pissos, Landes) par rapport à Dassault Mérignac. Le Syndicat Mixte de Haute Landes Industrialisation, propriétaire et réalisateur du bâtiment existant, et la SATEL, ont été chargés de ce projet d'extension. La réalisation de ce projet a permis la création de 24 emplois en contrat à durée indéterminée, mais surtout, le maintien de 71 emplois. En Aquitaine, sur la zone Objectif 2, près de 8000 entreprises ont pu bénéficier d'un soutien à un investissement matériel.

Subvention FEDER : 68 000 €



2000-2006

Entreprises

71,4 M€ de FEDER pour un investissement total de 588,7M€.

2 307 actions financées pour soutenir la création et la compétitivité des entreprises.



Soutien à l'innovation dans les entreprises

Grâce à l'Europe, l'OSEO - ANVAR (Agence nationale de valorisation de la recherche, dite Agence de l'innovation) soutient encore davantage l'innovation, notamment technologique, dans les entreprises par le biais de subventions directes !

La société a ainsi pu bénéficier d'une subvention pour développer une étude sur la mise au point d'un modèle de remorque unique en son genre : cet engin permet de broyer, mélanger et distribuer les aliments à la ferme.

Subvention FEDER : 96 000 €

Et aussi... des actions d'accompagnement à l'installation de nouveaux entrepreneurs, plus de 200 aides au recrutement de cadres, des actions de soutien au fonds de prêt d'honneur aux petits créateurs d'entreprises et aux initiatives locales,...

Collaboration laboratoire/entreprise

Avec le soutien de l'Europe, une étude dans le domaine médical a pu être menée conjointement par le laboratoire universitaire de Bordeaux 2 (LPCP) et l'entreprise BRAUN

Cette étude a consisté à développer « une poche de stomie » (il s'agit d'une déviation chirurgicale d'un conduit naturel, une sorte de « court-circuit » pratiqué lorsque le canal naturel ne peut plus remplir son rôle). Cette action a eu des retombées conséquentes pour l'entreprise : création d'une relation de confiance avec le laboratoire permettant un appui scientifique, ouverture sur des domaines d'analyse jamais abordés jusqu'alors par l'entreprise et résolutions de problèmes immédiats laissant envisager des avancées significatives.

Subvention FEDER : 65 101 €



Equipped de pointe

La plate-forme en IRM soutenue par les fonds européens regroupe plusieurs équipes de l'Université de Bordeaux 2.

Ces équipes disposent aujourd'hui d'un plateau technique unique ! En effet, cet espace dédié à la recherche clinique et fondamentale est équipé en IRM à haut champ et à haute performance. Différents thèmes de recherche vont ainsi pouvoir être menés : imagerie fonctionnelle cérébrale, imagerie moléculaire et cellulaire, guidage des thérapies par IRM de température et IRM physiologique.

Subvention FEDER : 1 255 675 €

2000-2006

Recherche et transfert de technologies

373 projets cofinancés avec **37,9 M€** de FEDER pour un investissement total de 98,6M€ afin de permettre aux bénéficiaires d'augmenter la capacité d'innovation des entreprises et de les rendre ainsi plus compétitives.

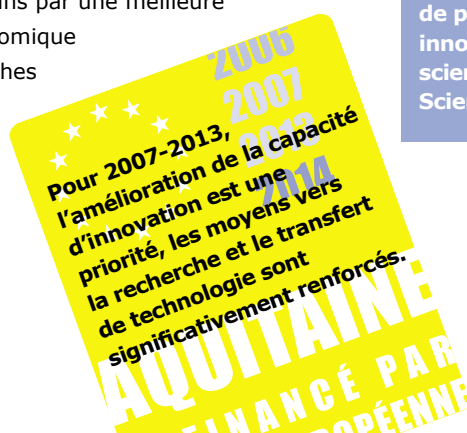
Construction

La construction de l'Institut des Sciences de la Vigne et du Vin, soutenue par l'Europe et portée par le Conseil Régional d'Aquitaine, a permis d'unir les équipes d'Aquitaine de la recherche, de l'enseignement supérieur et du transfert de technologie pour construire ensemble l'excellence de l'univers viti-vinicole. C'est un projet ambitieux qui vise notamment à mettre en place une véritable protection intégrée et durable du vignoble, ou encore à améliorer la qualité des vins par une meilleure connaissance de la chimie des arômes et de la génomique des microorganismes de la vinification. Les recherches en termes de compétitivité économique de la filière et de protection des terroirs y ont enfin une place de choix.

Subvention FEDER : 1 900 000 €



Et aussi... des actions d'animation du pôle environnement aquitain, la construction d'un plateau technique pour soutenir les projets de recherche des biologistes, la construction d'un pôle de Biologie Cellulaire, la détection et l'accompagnement de projets de création d'activités innovantes, la diffusion de la culture scientifique et technique avec Cap Sciences...





Formation sur mesure des salariés

Pour une société comme VAL'PRIM, l'apport de l'Europe a été déterminant ! Cette coopérative de fruits et légumes a pu bénéficier de fonds européens pour cofinancer son programme d'actions de formation afin d'élever le niveau de qualification de ses salariés (le tiers de ses effectifs, majoritairement des ouvriers qualifiés). L'objectif est simple : vendre mieux et plus en améliorant le niveau de compétences du personnel ; l'enjeu est de taille : augmenter le chiffre d'affaires et donc, les effectifs de la coopérative.

Subvention FSE : 49 410 €

2000-2006

Ressources humaines

56,7 M€ de FSE pour un investissement total de 123,5M€ pour financer 2 598 réalisations afin d'accompagner les reconversions et évolutions socio-économiques par la formation.

Outil pédagogique

8 mois de travail et le soutien de l'Europe pour mettre le multimédia au service des professionnels du sport et loisirs, à l'initiative du CNPC, la structure de formation de la Chambre de Commerce et d'Industrie de Pau. A l'arrivée, un CD Rom Formation ski, unique en Europe, disponible en trois langues, qui permet de découvrir toute la technicité concernant le ski. Une façon de se former pragmatique et moderne. Cet outil a été conçu à l'attention de toutes les structures de distribution des articles de sport loisirs en Aquitaine, il est également accessible à l'ensemble des commerces de prêt-à-porter de la région et sert à la formation des demandeurs d'emploi qui se destinent à ce métier.

Subvention FSE : 40 879 €



La Formation

professionnelle continue

Soutenue par le Fonds Social Européen, la Région Aquitaine, à travers le Programme Régional de Formation, offre un dispositif de formation professionnelle répondant à un double objectif : accompagner les mutations du travail en offrant des réponses rapides à des besoins conjoncturels et favoriser la promotion des individus par le développement de l'insertion sociale et professionnelle. De nombreux secteurs d'activité sont concernés, de l'agriculture à l'artisanat, en passant par le BTP, le commerce, les activités de service, la santé, le textile, ...

Subvention FSE : 27 440 000 €



Et aussi... la promotion de la validation des acquis de l'expérience, l'organisation d'un forum emploi des métiers de services...

Le réseau haut débit des Pyrénées Atlantiques

6 M€ ont été ainsi alloués par l'Europe pour appuyer l'action du Conseil Général des Pyrénées-Atlantiques et du Conseil Régional d'Aquitaine.

Cette opération vise à la fois à améliorer l'attractivité du territoire et à réduire le risque de fracture numérique. Il s'agit d'un réseau départemental, soit 970kms d'infrastructures terrestres en fibre optique et d'une offre de transport d'informations en très haut débit pour 250 000 résidents, 50 000 professionnels, 7 hôpitaux, 5 sites universitaires, 48 collèges et beaucoup d'autres...

Subvention FEDER : 6 000 000 €.



2000-2006

Equipements et infrastructures



Un accès aux transports en commun sur un seul site à Pessac

Avec le soutien de l'Europe, le centre-ville de Pessac va prochainement accueillir un Pôle intermodal permettant un accès aux transports en commun sur un seul site. Ce bâtiment unique va permettre aux usagers d'utiliser aussi bien le train que le tramway et le bus. Un vaste chantier, sous maîtrise d'ouvrage de la CUB, du Réseau Ferroviaire Français, de la ville de Pessac et de la SNCF, pour reconstruire la gare et offrir une multitude de services divers aux voyageurs : guichet automatique de ventes de titres de transport SNCF, hall d'accueil convivial, local à vélos, mise à disposition de véhicules électriques, local d'exploitation, point presse et restauration rapide, ...

Subvention FEDER : 1 203 246 €

306 projets cofinancés par **153,3 M€** de FEDER, pour un investissement total de 685,3M€, destinés à améliorer le niveau d'équipement des bénéficiaires et augmenter leur compétitivité régionale.



Le bois, énergie renouvelable au service de la cité scolaire de Ribérac

Dans le cadre du programme européen Objectif2, le soutien aux initiatives en matière de développement durable s'illustre notamment avec la mise en place d'une chaufferie bois pour produire l'énergie d'appoint nécessaire pour chauffer les 88 120 m³ des bâtiments de la cité scolaire de Ribérac. Ce projet soutenu par le Conseil Régional d'Aquitaine et le Conseil Général de Dordogne a été réalisé avec l'appui technique de l'ADEME (Agence de l'Environnement et de la Maîtrise de l'Énergie).

Subvention FEDER : 187 642 €

Et aussi... l'acquisition d'un remorqueur portuaire équipé défense incendie, la réhabilitation des quais de Bordeaux à des fins économiques, la réhabilitation du marché de Brienne, la réalisation des pôles d'échanges du Tramway, la desserte en haut débit de la technopole Izarbel, la valorisation énergétique du biogaz produit par le Centre d'enfouissement technique de Lapouyade, ...



Aménagement

d'un espace public de référence

La ville de Lormont a décidé, avec le soutien de l'Europe, de créer une plateforme de services dédiés aux citoyens. Le château de Génicart a ainsi été réaménagé afin d'offrir des services dans les domaines de la culture, du sport, des loisirs mais également en matière d'emploi, d'insertion sociale et de médiation sociale.

Subvention FEDER : 628 258 €

Et aussi ... la construction d'un pôle de loisirs sur le Bas Floirac, l'aménagement d'une liaison piétonne entre le quartier des Hauts d'Agora et le centre ville, des actions d'ingénierie de projet, ...



Équipement social et culturel

Avec le soutien de l'Europe et dans le cadre des Opérations de Renouvellement Urbain

(ORU), la ville de Pau rénove un bâtiment afin d'accueillir des activités au sein du pôle socioculturel de la MJC Berlioz-Marancy qui compte près de 600 adhérents. Création d'un espace commun de convivialité, construction d'un atelier pour la préparation des activités créatives, amélioration des conditions de répétition musicale et aménagement des pièces de services, des travaux au service des activités et de la créativité, avec bien évidemment, une mise en conformité incendie du bâtiment !



Subvention FEDER : 43 965 €

2000-2006

Développement urbain

162 opérations financées pour un montant de **25,8 M€** de FEDER pour un investissement total de 83,2M€ afin de réduire les disparités économiques et sociales en milieu urbain.



Réaménagement urbain

L'Europe aide Bayonne à faire peau neuve dans ses quartiers anciens !

Riche d'un patrimoine historique exceptionnel, Bayonne peut être fière de son label Ville d'Art. De nombreux aménagements ont été réalisés pour favoriser, dans les rues des quartiers anciens de Bayonne, les déplacements doux en limitant les accès voitures : rue de plain-pied, mise en place de bornes de gestion d'accès des véhicules, mise en valeur du mur du Cloître de la cathédrale Notre Dame de Bayonne, requalification des modalités d'accès pour assurer la tranquillité des riverains et permettre aux terrasses de cafés et restaurants de se développer harmonieusement.

Subvention FEDER : 215 000 €





Services aux personnes en milieu rural

Grâce au soutien de l'Europe, la ville de Saint-Sever a trouvé une solution au trop grand succès de sa crèche halte-garderie dont la capacité d'accueil ne permettait plus de répondre aux demandes croissantes de la population. Une nouvelle structure de 34 places a ainsi été créée sur un site plus adapté ! Intégrée à un ensemble qui regroupe un centre de loisirs, des locaux pour les associations partenaires de la petite enfance et un espace multi activités pour les jeunes, cette nouvelle crèche halte-garderie permet désormais de satisfaire aux besoins variés des habitants en termes de mode de garde d'enfants et d'accès aux services divers.

Subvention FEDER : 157 104 €

2000-2006

Développement local



49 M€ de FEDER pour un investissement total de 177M€ afin de soutenir 899 actions destinées à encourager l'émergence des « pays »

Aménagement de bourg

L'Europe crée aussi des « passerelles » pour rapprocher les habitants et leurs services ! A Aubas (488 habitants), au cœur du Périgord noir, la commune a ainsi bénéficié de l'aide de l'Union Européenne pour aménager le centre du bourg dans un souci de qualité de vie. Une passerelle a notamment été créée afin de relier les 7 logements HLM, les 5 logements sociaux communaux, le groupe scolaire primaire, la Mairie, le boulodrome, le centre de loisirs et le commerce rural. Cette passerelle en bois, conçue pour s'intégrer dans le paysage rural, constitue à la fois un lien entre les habitants de toutes générations, et un moyen d'accès à leurs activités et aux services proposés par la commune.

Subvention FEDER : 80 267 €



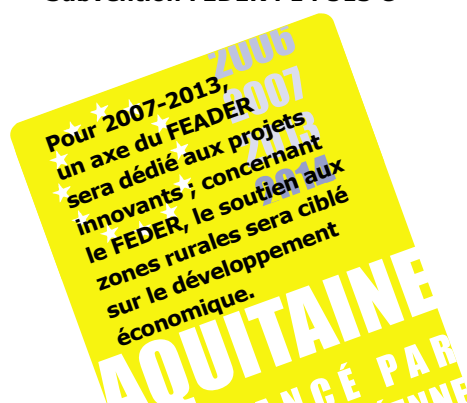
Création d'un commerce multiservices

À quelques kilomètres d'Agen, l'Europe est également présente dans la commune de La Croix Blanche :

746 habitants, une activité essentiellement artisanale (garages, entreprises du bâtiment, tonnelier..) et la dernière boulangerie du village qui a fermé ses portes... la municipalité voulait assurer une vraie vie de village à ses habitants ; c'est chose faite avec la création d'un commerce multi services associant bar, tabac et presse, alimentation, droguerie... commerce multiservices... » De la même manière, près de 200 communes d'Aquitaine ont bénéficié d'un soutien pour des services vitaux en zone rurale.

Subvention FEDER : 14 513 €

Et aussi ... la réalisation du centre départemental de ressources sportives Nelson Paillou, la création d'un centre multiservices dans le château Fenart à Bedous, l'aménagement des places du bourg de Mouleydier : places du 8 mai, du lavoir, du marché et rue de la salmoniculture, la mise en place d'un service de portage de repas à domicile sur le territoire de la communauté de communes du canton de Navarrenx, la mise en oeuvre de la charte et du projet de Pays du Grand Bergeracois, ...



Valorisation du territoire

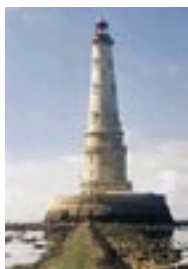
Avec le concours du FEDER, le Conseil régional d'Aquitaine a initié un programme destiné à valoriser le patrimoine culturel aquitain par la mise en ligne de ressources numérisées ; nom de code « banque numérique du savoir en Aquitaine (BnsA) ». Numérisation des fonds patrimoniaux et diffusion auprès du public, portail Internet du S@voir et constitution d'un mini pôle d'excellence autour de la réalité virtuelle sont les grands axes de ce projet. L'équipe chargée du projet a été ainsi renforcée afin d'assurer la cohérence du dispositif régional et d'améliorer sa capacité d'échange avec l'extérieur.

Subvention FEDER : 43 823 €

Préservation de site

L'Europe offre une deuxième jeunesse à la cuirasse du phare de Cordouan ! Situé à 7 kilomètres en mer, à égale distance des côtes girondines et charentaises, c'est le plus ancien des phares français encore en activité. Construit sur un îlot rocheux, la cuirasse du phare nécessitait de lourds travaux pour le protéger des houles du large. Projection de béton sur l'édifice afin de solidariser les pierres du parement, édification d'un mur de protection tronçonniqué... bref, une nouvelle coque pour le phare.

Subvention FEDER : 800 855 €



2000-2006

Culture

113 projets cofinancés par **14,9 M€** de FEDER pour un investissement total de 75,3M€ afin d'améliorer les équipements et développer la connaissance du patrimoine.

Amélioration d'un équipement culturel

L'Europe soutient la culture avec l'aménagement muséographique du Musée Basque et de l'histoire de Bayonne ! Au cœur du centre historique de Bayonne, le Musée Basque est l'unique musée ethnographique du Pays Basque. Installé dans une maison du XVII^e siècle, la Maison Dagourette, il regroupe quelque 2000 objets et œuvres d'art. Des travaux ont été réalisés sur les 3 immeubles mitoyens qui constituent l'îlot Dagourette (la maison Dagourette, les immeubles Seguin et Marsan) pour les adapter intérieurement à leur vocation muséale ; charte graphique, soclage et maquette.

Subvention FEDER : 408 948 €



Et aussi ... l'extension du Centre Dramatique National de Bordeaux, des travaux d'aménagement des accès et des locaux d'accueil du public de l'abbaye d'Arthous à Hastings, la construction d'une médiathèque sur la commune de Gradignan, l'aménagement de l'acropole de Pauillac en bibliothèque, ...

Valorisation de sites

touristiques

Aménagement de sentiers de randonnée !

La Communauté de Communes de la Vallée de la Dordogne a décidé d'aménager et de valoriser les itinéraires de promenades et de randonnées dans un souci d'harmonisation et de développement du réseau existant. Les travaux réalisés sur de nombreuses communes ont nécessité le recrutement d'un coordinateur/gestionnaire ayant pour mission d'assurer l'entretien en collaboration avec le personnel communal mis à disposition. Pour les travaux spécifiques importants, il est fait appel à une entreprise d'insertion.

Subvention FEDER : 15 410 €



2000-2006

Tourisme

31,2 M€ de FEDER pour un investissement total de 195,3M€ destinés à soutenir 439 actions pour permettre la diversification des activités et développer le potentiel emploi du secteur touristique.

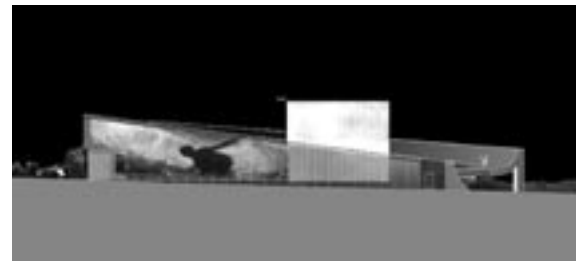
Création de gîtes

Grâce au soutien du FEDER, la ferme du Fleton, bâtie de caractère située à Bahus-Soubiran (département des Landes), a été restaurée

afin de créer un gîte pour 6 personnes. Cette restauration a été effectuée avec des matériaux traditionnels. La cheminée a été préservée, la partie étable transformée en salle de bains, chambre, cellier et salle à manger lumineuse. L'extérieur a fait l'objet d'un aménagement paysager.

Le gîte peut aujourd'hui prétendre à un classement 3 épis.

Subvention FEDER : 14 740 €



Valorisation du littoral

Construction de la Cité du Surf

et de l'Océan : Un espace muséal de 3 200 m² sur le thème du surf et de l'océan. Situé au sud de Biarritz, aux abords des plages d'Ibarriz et de la Milady, c'est un véritable centre culturel, scientifique et ludique, dédié aux visiteurs, un lieu de vie où culture, sports et sciences se côtoient pour exprimer la réalité diverse de l'océan. Un bâtiment très novateur, particulièrement intégré dans l'environnement dont le coût subventionnable est de 8,3 M€ avec la participation de la Ville de Biarritz, la Communauté d'Agglomération du BAB, le Département, la Région, l'Union européenne, la FNADT et le Ministère du Tourisme.

Subvention FEDER : 1 300 000 €



Et aussi ... la création d'un centre jeunes à Port d'Albret sur la commune de Vieux Boucau, la réhabilitation de la digue du Marégraphe sur le site de Socoa à Ciboure, des conférences sur le tourisme en région Aquitaine « IMATOURISME », la réalisation d'un moulin à vent au Village du Bournat, des travaux d'aménagement intérieur dans l'accueil du cloître de l'Abbaye de Cadouin, des travaux sur le port de plaisance de CAPBRETON, la construction de la « maison de lacs » à LAROIN, la création d'une voie verte le long du canal latéral de la Garonne, la rénovation du Palais des Congrès, ...

Diversification

des productions agricoles

Les truffes à la conquête des friches agricoles avec le soutien du Fonds Européen d'Orientation et de Garantie Agricole - section Garantie ! Un millier

de trufficulteurs, localisés principalement en Dordogne et dans le Lot et Garonne, adhèrent à l'Union Régionale des Trufficulteurs d'Aquitaine (URTA). Ils représentent près de 80% des plantations effectuées en Aquitaine. Ce sont environ 80 hectares qui sont plantés ce qui représente au minimum 80 000 arbres truffiers. C'est ainsi qu'au cours de l'hiver 2001, un particulier a bénéficié d'une aide financière et technique pour planter 1,5 hectare d'arbres truffiers.

Depuis 2000, plus de 207 exploitants aquitains ont pu bénéficier de ce type d'aide sur le programme Objectif 2 pour développer cette activité de diversification.

Subvention FEOGA-G : 2 083 €

Aménagement

pour le pastoralisme

des estives Sabas et Bourda

En s'appuyant sur la contribution européenne, le Conseil municipal a décidé de poursuivre l'équipement

d'accès aux pâturages par l'ouverture d'une mini-piste d'une largeur de 1,20m et d'une longueur de 2890m, et d'une adduction d'eau pour le bétail. Ce projet s'inscrit dans le prolongement de la mise en valeur des pâturages par une présence plus importante de gros bétail (équins et bovins). Cet accès facilite également la maîtrise de l'écobuage et protège ainsi la forêt. Les propriétaires concernés par ces espaces pourront ainsi faire accéder aux pâturages leurs juments et leurs vaches.

Subvention FEOGA-G : 9 791 €



2000-2006

Développement rural

3 338 projets cofinancés par **82,1 M€** de FEOGA-G pour un investissement total de 228,4M€ afin de garantir le maintien de l'emploi et des activités en milieu rural.



Acquisition de matériels agricoles plus respectueux de l'environnement

L'Europe, c'est du concret, même au milieu des vignes ! Au coeur du vignoble d'Irouleguy, au Pays Basque, plusieurs exploitants ont développé une production agrobiologique. Cette filière, limitée par les contraintes de terrains accidentés exploités en terrasses, s'adapte parfaitement à cette production en A.O.C. Parmi ces producteurs, une exploitation familiale a obtenu une subvention afin d'acquérir une bineuse « interceps bio matic ». Cet outil, équipé d'un adaptateur pour tracteur de montagne, permet de désherber et biner de manière rotative entre les pieds de vigne.

Depuis 2000, plus de 498 agriculteurs ont pu bénéficier de ce type d'aide sur le programme Objectif 2 en Aquitaine.

Subvention FEOGA-G : 1 235 €

Et aussi ... la création du « musée vivant du grain au pain », le raccordement d'une fromagerie à la station d'épuration de la commune d'Aramits, la restauration d'un hameau à la toiture en lauze, l'aménagement du bourg de la Commune de La Dornac, la création de chambres d'hôtes au Château Frédignac, l'embauche d'un deuxième salarié en CDI par le Groupement d'employeurs du Ruisseau de Provence, le soutien aux actions de développement de la filière fruits et légumes bio du Lot-et-Garonne (constitution d'une base de données économiques, animations commerciales en magasin...), la création d'un point de vente de vin : « la maison des vins du Jurançon », ...

Programme Objectif 2 (2000-2006) en quelques chiffres

10 593 projets soutenus

+ de **3 200** entreprises bénéficiaires

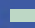
504 collectivités locales ou groupements de collectivités bénéficiaires

840 dotations jeunes entrepreneurs et dotations nouvelles entreprises

près de **12 000** emplois créés

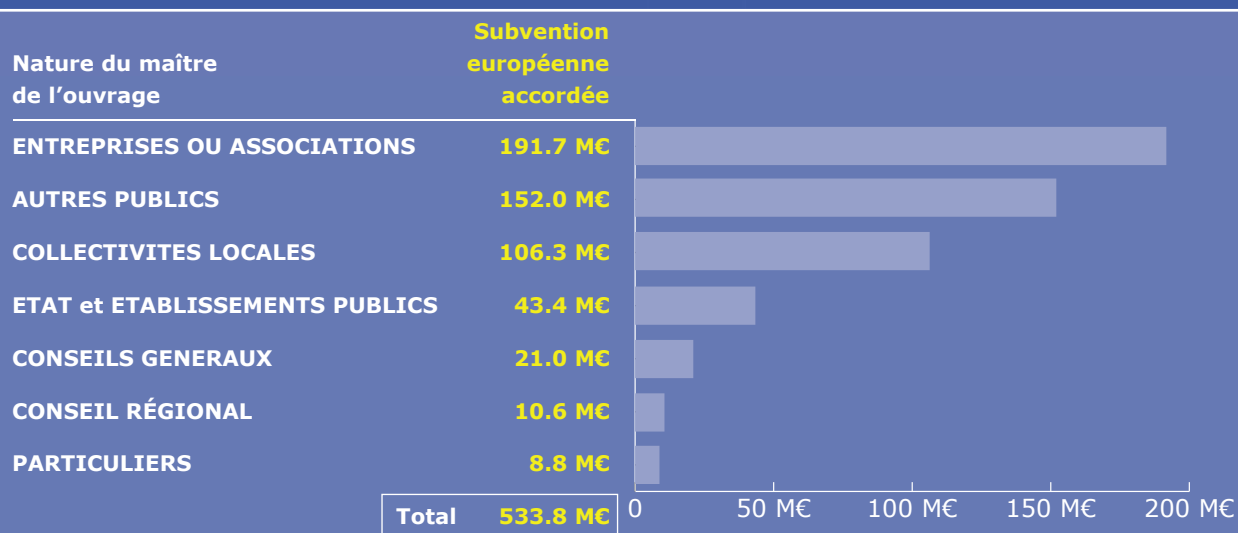
2 339 actions de formation pour **55 222** bénéficiaires

69% de la population concernée

Zonage Objectif 2 (territoires fragiles) 
Zone transitoire (territoires en situation intermédiaire) 
Hors zone 



Répartition des crédits communautaires par type de bénéficiaire* (en M€)



AU 23 OCTOBRE 2006 :

98,1% de crédits communautaires programmés par rapport à la maquette financière initiale

Du soutien aux territoires et l'emploi, les programmes

« Faire de l'Europe l'économie la plus compétitive et dynamique du monde d'ici à 2010, capable d'une croissance économique durable accompagnée d'une amélioration quantitative et qualitative de l'emploi et d'une plus grande cohésion sociale. »

Tels sont les objectifs de la stratégie communautaire adoptée par le Conseil européen de Lisbonne en 2000 auxquels devront fortement contribuer les pays européens pour 2007-2013.

Cette nouvelle stratégie s'appuie sur plusieurs objectifs ou programmes européens :

Les programmes européens en Aquitaine :

- Programme « Compétitivité régionale et emploi » visant à renforcer la compétitivité et l'attractivité des régions ;
- Programme de « développement rural » visant à l'amélioration de la compétitivité des secteurs agricoles et forestiers, à la préservation de l'environnement ainsi qu'à la qualité de vie et la diversification des activités en milieu rural ;
- Programme « Coopération territoriale européenne » visant à encourager la coopération entre les régions au sein de deux espaces transnationaux, « Sud ouest européen » et « Espace Atlantique », et d'un espace transfrontalier « France Espagne ».

Ces politiques sont soutenues par plusieurs outils financiers :

- le Fonds européen de développement régional (FEDER),
- le Fonds social européen (FSE)
- le Fonds européen agricole de développement rural (FEADER)
- le Fonds européen pour la pêche (FEP)

Au total, pour cette période, l'Aquitaine bénéficiera d'une enveloppe de 579 M€ pour l'objectif « Compétitivité régionale et emploi » soutenu par le Fonds européen de développement régional (FEDER) et le Fonds social européen (FSE), et de 136M€ pour le volet régional de développement rural soutenu par le Fonds européen agricole de développement rural (FEADER). Par ailleurs, le Fonds européen pour la pêche (FEP) interviendra dans le cadre d'une stratégie nationale.

fragiles à la compétitivité européens 2007-2013

COMPÉTITIVITÉ RÉGIONALE ET EMPLOI

Financement 579M€

Programme compétitivité régionale FEDER 2007-2013

Le nouveau programme FEDER en Aquitaine s'articule autour de **4 priorités** :

Priorités 1 : Promouvoir l'économie de la connaissance

- Développer la recherche finalisée et valoriser ses résultats
- Faire de l'innovation le moteur de la compétitivité des entreprises

Priorités 2 : Développer les TIC au service de la société de l'information

- Développer les TIC au service des citoyens
- Garantir l'accès à des réseaux compétitifs
- Généraliser les pratiques et qualifier les usagers
- Faire des services TIC les moteurs de la compétitivité des entreprises
- Promouvoir une filière TIC d'excellence

Priorités 3 : Valoriser le potentiel énergétique et environnemental

- Relever le défi climatique et énergétique
- Protéger et valoriser l'atout environnemental de l'Aquitaine

Priorités 4 : Développer durablement les territoires spécifiques

- Soutenir le développement durable du littoral aquitain
- Soutenir le développement durable des quartiers sensibles
- Soutenir les territoires en mutation

L'Aquitaine bénéficiera d'une dotation de **392M€** pour le programme FEDER.

Programme emploi FSE 2007-2013

Le nouveau programme FSE en Aquitaine s'articule autour de **4 priorités** :

- adapter les travailleurs et les entreprises aux mutations économiques,
- améliorer l'accès à l'emploi des demandeurs d'emploi,
- l'inclusion sociale et la lutte contre les discriminations,
- investir dans le capital humain

L'Aquitaine disposera d'une enveloppe de **187M€**.

Programme développement rural FEADER 2007-2013

Le nouveau programme FEADER en Aquitaine se structure autour de **trois priorités et un axe transversal concernant le développement local** :

- Améliorer la compétitivité des secteurs agricole et forestier,
- Améliorer l'environnement et l'espace rural,
- Améliorer la qualité de vie en milieu rural et la diversification de l'économie rurale,
- l'approche Leader, visant la mise en œuvre de projets intégrés de développement local portés par des partenariats public - privé ou « groupe d'action locale » (G.A.L).

Les groupes d'action locale seront sélectionnés en 2007 et 2008 sur la base d'un appel à projet.

L'Aquitaine disposera d'une enveloppe de **136 M€**.

Les principaux financeurs :



UNION EUROPEENNE



PRÉFECTURE DE LA RÉGION AQUITAINE



RÉGION
AQUITAINE

ADEME



Agence de l'Environnement
et de la Gestion de l'Énergie
Délégation Régionale Aquitaine



CONSEIL GÉNÉRAL
Gironde



CONSEIL GÉNÉRAL
des LANDES



LOT-ET-GARONNE
SUD-OUEST AQUITAINE



PYRENEES
ATLANTIQUES
CONSEIL GÉNÉRAL



Conseil Général
de la
Dordogne

Pour en savoir plus sur les programmes européens en Aquitaine :

www.aquitaine.pref.gouv.fr

www.aquitaine.fr

Autres sites ressources :

www.europa.eu

www.diact.gouv.fr

www.travail.gouv.fr

www.agriculture.gouv.fr

Brochure imprimée sur papier recyclé 100% Cyclusprint

Tirage : 17 000 exemplaires

Crédits photos : SARL Adelko, Société Landaise d'Électronique, Oseo Anvar, Université Bordeaux 2, Coopérative Val'prim, CNPC, WHY, Ademe, DDE de la Gironde, Commune de Pau, Ville de Bayonne, Ville de Saint-Sever, Commune d'Aubas, DDE de la Gironde, Ville de Bayonne, Ville de Biarritz, Préfecture des Landes, Commune de Cette

Directeur de la Publication : le préfet de région Aquitaine

Conception, réalisation : WHY, Solutions de Communication



UNION EUROPEENNE



Liberté • Égalité • Fraternité
RÉPUBLIQUE FRANÇAISE



RÉGION
AQUITAINE

PRÉFECTURE DE LA RÉGION AQUITAINE