

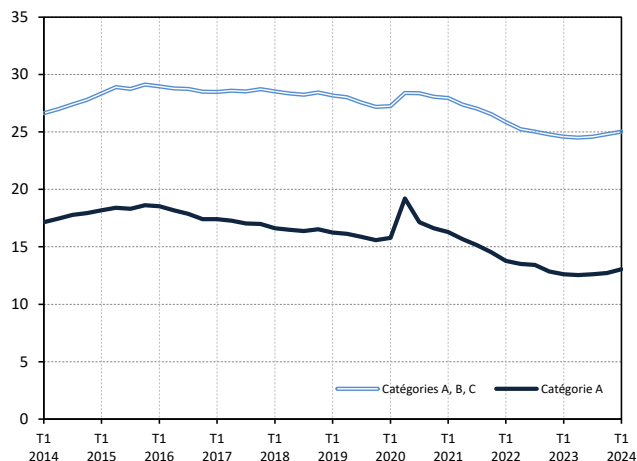
## DEMANDEURS D'EMPLOI INSCRITS À France Travail EN HAUTE-VIENNE AU PREMIER TRIMESTRE 2024

Au premier trimestre 2024, en Haute-Vienne, le nombre de demandeurs d'emploi tenus de rechercher un emploi et sans activité (catégorie A) s'établit en moyenne sur le trimestre à 13 050. Ce nombre augmente de 2,5 % sur un trimestre (soit +320 personnes) et de 3,6 % sur un an.  
En Nouvelle-Aquitaine, ce nombre augmente de 0,7 % sur un trimestre (+2,0 % sur un an).

En Haute-Vienne, le nombre de demandeurs d'emploi tenus de rechercher un emploi, ayant ou non exercé une activité (catégories A, B, C) s'établit en moyenne à 25 030 au premier trimestre 2024. Ce nombre augmente de 0,9 % sur un trimestre (soit +220 personnes) et de 1,8 % sur un an.  
En Nouvelle-Aquitaine, ce nombre augmente de 0,5 % sur un trimestre (+1,6 % sur un an).

### Demandeurs d'emploi en catégories A et A, B, C en Haute-Vienne

En milliers, données corrigées des variations saisonnières et des jours ouvrables (CVS-CJO)



Source : France Travail-Dares, STMT, traitements Dares.

### Demandeurs d'emploi par catégorie

Données CVS-CJO

	Effectif			Évolution (en %) sur :	
	1er trim. 2023	4e trim. 2023	1er trim. 2024	un trimestre*	un an**
<b>Haute-Vienne</b>					
Inscrits tenus de rechercher un emploi, sans emploi (catégorie A)	12 600	12 730	<b>13 050</b>	<b>+2,5</b>	+3,6
Inscrits tenus de rechercher un emploi, en activité réduite courte (catégorie B)	4 190	4 330	<b>4 320</b>	<b>-0,2</b>	+3,1
Inscrits tenus de rechercher un emploi, en activité réduite longue (catégorie C)	7 800	7 750	<b>7 660</b>	<b>-1,2</b>	-1,8
Ensemble des inscrits tenus de rechercher un emploi (catégories A, B, C)	24 590	24 810	<b>25 030</b>	<b>+0,9</b>	+1,8
Inscrits non tenus de rechercher un emploi, sans emploi (catégorie D)	2 180	2 240	<b>2 190</b>	<b>-2,2</b>	+0,5
Inscrits non tenus de rechercher un emploi, en emploi (catégorie E)	2 130	2 160	<b>2 160</b>	<b>0,0</b>	+1,4
Ensemble des inscrits (catégories A, B, C, D, E)	28 900	29 220	<b>29 370</b>	<b>+0,5</b>	+1,6
<b>Région Nouvelle-Aquitaine</b>					
Inscrits tenus de rechercher un emploi, sans emploi (catégorie A)	225 340	228 220	<b>229 770</b>	<b>+0,7</b>	+2,0
Inscrits tenus de rechercher un emploi, en activité réduite courte (catégorie B)	78 440	81 660	<b>82 510</b>	<b>+1,0</b>	+5,2
Inscrits tenus de rechercher un emploi, en activité réduite longue (catégorie C)	149 280	148 310	<b>148 030</b>	<b>-0,2</b>	-0,8
Ensemble des inscrits tenus de rechercher un emploi (catégories A, B, C)	453 060	458 200	<b>460 320</b>	<b>+0,5</b>	+1,6
Inscrits non tenus de rechercher un emploi, sans emploi (catégorie D)	32 580	33 020	<b>33 100</b>	<b>+0,2</b>	+1,6
Inscrits non tenus de rechercher un emploi, en emploi (catégorie E)	42 450	42 780	<b>42 740</b>	<b>-0,1</b>	+0,7
Ensemble des inscrits (catégories A, B, C, D, E)	528 090	534 000	<b>536 160</b>	<b>+0,4</b>	+1,5

\* variation par rapport au trimestre précédent, en %.

\*\* variation par rapport au même trimestre de l'année précédente, en %.

Source : France Travail-Dares, STMT, traitements Dares.

En raison de la gestion des arrondis, les totaux peuvent très légèrement différer de la somme de leurs sous-totaux.

La situation des demandeurs d'emploi vis-à-vis de l'activité réduite courte (inférieure ou égale à 78 heures sur un mois, catégorie B) ou longue (supérieure ou égale à 79 heures sur un mois, catégorie C), est déterminée à la fin de chaque mois. Dans cette publication les nombres de demandeurs d'emploi en catégories B, C sont obtenus en faisant la moyenne sur le trimestre.

Une [documentation](#) fournit des éléments d'aide à l'interprétation des séries sur les demandeurs d'emploi.

Les données publiées concernent les demandeurs d'emploi inscrits à France Travail (1). La notion de demandeurs d'emploi est différente de celle de chômeurs au sens du Bureau international du travail (BIT). Au-delà des évolutions du marché du travail, différents facteurs peuvent davantage affecter les données relatives aux demandeurs d'emploi : modifications des règles d'indemnisation ou d'accompagnement des demandeurs d'emploi, changements de procédure, incidents. Un document présente les principaux changements de procédure et incidents ayant affecté les statistiques de demandeurs d'emploi depuis 2011.

L'ensemble des définitions et concepts figurent dans la [documentation méthodologique](#) en ligne.

## Demandeurs d'emploi en catégorie A par sexe et âge

Données CVS-CJO

	Effectif			Évolution (en %) sur :	
	1er trim. 2023	4e trim. 2023	1er trim. 2024	un trimestre*	un an**
Hommes	6 570	6 600	6 820	+3,3	+3,8
Femmes	6 030	6 130	6 230	+1,6	+3,3
<b>Moins de 25 ans</b>	<b>1 940</b>	<b>1 980</b>	<b>2 060</b>	<b>+4,0</b>	<b>+6,2</b>
Hommes	990	1 050	1 120	+6,7	+13,1
Femmes	940	920	950	+3,3	+1,1
<b>Entre 25 et 49 ans</b>	<b>7 250</b>	<b>7 340</b>	<b>7 580</b>	<b>+3,3</b>	<b>+4,6</b>
Hommes	3 750	3 750	3 870	+3,2	+3,2
Femmes	3 500	3 590	3 710	+3,3	+6,0
<b>50 ans ou plus</b>	<b>3 410</b>	<b>3 420</b>	<b>3 410</b>	<b>-0,3</b>	<b>0,0</b>
Hommes	1 820	1 800	1 830	+1,7	+0,5
Femmes	1 590	1 620	1 580	-2,5	-0,6
<b>Haute-Vienne</b>	<b>12 600</b>	<b>12 730</b>	<b>13 050</b>	<b>+2,5</b>	<b>+3,6</b>

\* variation par rapport au trimestre précédent, en %.

\*\* variation par rapport au même trimestre de l'année précédente, en %.

Source : France Travail-Dares, STMT, traitements Dares.

En raison de la gestion des arrondis, les totaux peuvent très légèrement différer de la somme de leurs sous-totaux.

## Demandeurs d'emploi en catégories A, B, C par sexe et âge

Données CVS-CJO

	Effectif			Évolution (en %) sur :	
	1er trim. 2023	4e trim. 2023	1er trim. 2024	un trimestre*	un an**
Hommes	11 890	12 060	12 240	+1,5	+2,9
Femmes	12 700	12 750	12 790	+0,3	+0,7
<b>Moins de 25 ans</b>	<b>3 380</b>	<b>3 480</b>	<b>3 500</b>	<b>+0,6</b>	<b>+3,6</b>
Hommes	1 710	1 810	1 850	+2,2	+8,2
Femmes	1 670	1 670	1 650	-1,2	-1,2
<b>Entre 25 et 49 ans</b>	<b>14 540</b>	<b>14 630</b>	<b>14 850</b>	<b>+1,5</b>	<b>+2,1</b>
Hommes	7 130	7 220	7 330	+1,5	+2,8
Femmes	7 400	7 410	7 520	+1,5	+1,6
<b>50 ans ou plus</b>	<b>6 670</b>	<b>6 700</b>	<b>6 670</b>	<b>-0,4</b>	<b>0,0</b>
Hommes	3 050	3 030	3 060	+1,0	+0,3
Femmes	3 630	3 670	3 620	-1,4	-0,3
<b>Haute-Vienne</b>	<b>24 590</b>	<b>24 810</b>	<b>25 030</b>	<b>+0,9</b>	<b>+1,8</b>

\* variation par rapport au trimestre précédent, en %.

\*\* variation par rapport au même trimestre de l'année précédente, en %.

Source : France Travail-Dares, STMT, traitements Dares.

En raison de la gestion des arrondis, les totaux peuvent très légèrement différer de la somme de leurs sous-totaux.

## Ancienneté en catégories A, B, C des demandeurs d'emploi

Données CVS-CJO

	Effectif			Évolution (en % et point) sur :	
	1er trim. 2023	4e trim. 2023	1er trim. 2024	un trimestre*	un an**
<b>Haute-Vienne</b>					
Inscrits depuis moins de 1 an	13 730	14 160	14 190	+0,2	+3,4
Inscrits depuis 1 an ou plus	10 860	10 650	10 840	+1,8	-0,2
Part des demandeurs d'emploi inscrits depuis 1 an ou plus	44,2%	42,9%	43,3%	+0,4 pt	-0,9 pt
<b>Région Nouvelle-Aquitaine</b>					
Demandeurs d'emploi inscrits depuis 1 an ou plus en catégories A, B, C	199 100	199 250	201 510	+1,1	+1,2
Part des demandeurs d'emploi inscrits depuis 1 an ou plus	43,9%	43,5%	43,8%	+0,3 pt	-0,1 pt

\* variation par rapport au trimestre précédent, en %.

\*\* variation par rapport au même trimestre de l'année précédente, en %.

Source : France Travail-Dares, STMT, traitements Dares.

En raison de la gestion des arrondis, les totaux peuvent très légèrement différer de la somme de leurs sous-totaux.

## Entrées et sorties de catégories A, B, C

Données CVS-CJO

	Nombre moyen d'entrées et sorties			Évolution (en %) sur :	
	1er trim. 2023	4e trim. 2023	1er trim. 2024	un trimestre*	un an**
<b>Haute-Vienne</b>					
Entrées en catégories A, B, C	2 660	2 660	2 620	-1,5	-1,5
Sorties de catégories A, B, C	2 720	2 570	2 540	-1,2	-6,6
<b>Région Nouvelle-Aquitaine</b>					
Entrées en catégories A, B, C	47 190	47 980	47 380	-1,3	+0,4
Sorties de catégories A, B, C	47 440	45 750	47 450	+3,7	0,0

\* variation par rapport au trimestre précédent, en %.

\*\* variation par rapport au même trimestre de l'année précédente, en %.

Source : France Travail-Dares, STMT, traitements Dares.

En raison de la gestion des arrondis, les totaux peuvent très légèrement différer de la somme de leurs sous-totaux.