

DEMANDEURS D'EMPLOI INSCRITS À France Travail EN NOUVELLE-AQUITAINE AU DEUXIÈME TRIMESTRE 2024

Au deuxième trimestre 2024, en Nouvelle-Aquitaine, le nombre de demandeurs d'emploi tenus de rechercher un emploi et sans activité (catégorie A) s'établit en moyenne sur le trimestre à 229 770. Ce nombre est stable sur le trimestre et progresse de 3,2 % sur un an.

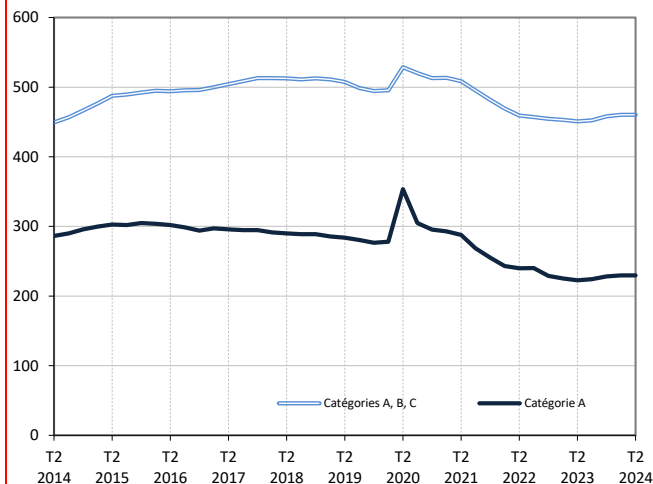
En France métropolitaine, ce nombre baisse de 0,4 % ce trimestre (+0,3 % sur un an).

En Nouvelle-Aquitaine, le nombre de demandeurs d'emploi tenus de rechercher un emploi, ayant ou non exercé une activité (catégories A, B, C) s'établit en moyenne à 460 300 au deuxième trimestre 2024. Ce nombre est stable sur le trimestre (soit -20 personnes) et progresse de 2,1 % sur un an.

En France métropolitaine, ce nombre baisse de 0,2 % ce trimestre (+0,8 % sur un an).

Demandeurs d'emploi en catégories A et A, B, C en Nouvelle-Aquitaine

En milliers, données corrigées des variations saisonnières et des jours ouvrables (CVS-CJO)



Source : France Travail-Dares, STMT, traitements Dares.

Demandeurs d'emploi par catégorie

Données CVS-CJO

	Effectif			Évolution (en %) sur	
	2e trim. 2023	1er trim. 2024	2e trim. 2024	un trimestre *	un an **
Nouvelle-Aquitaine					
Inscrits tenus de rechercher un emploi, sans emploi (catégorie A)	222 600	229 770	229 770	0,0	+3,2
Inscrits tenus de rechercher un emploi, en activité réduite courte (catégorie B)	78 070	82 510	82 310	-0,2	+5,4
Inscrits tenus de rechercher un emploi, en activité réduite longue (catégorie C)	150 180	148 030	148 220	+0,1	-1,3
Ensemble des inscrits tenus de rechercher un emploi (catégories A, B, C)	450 840	460 320	460 300	0,0	+2,1
Inscrits non tenus de rechercher un emploi, sans emploi (catégorie D)	33 000	33 100	32 820	-0,8	-0,5
Inscrits non tenus de rechercher un emploi, en emploi (catégorie E)	42 800	42 740	41 720	-2,4	-2,5
Ensemble des inscrits (catégories A, B, C, D, E)	526 640	536 160	534 840	-0,2	+1,6
France métropolitaine (en milliers)					
Inscrits tenus de rechercher un emploi, sans emploi (catégorie A)	2 799,2	2 819,8	2 808,7	-0,4	+0,3
Inscrits tenus de rechercher un emploi, en activité réduite courte (catégorie B)	783,0	819,6	818,6	-0,1	+4,5
Inscrits tenus de rechercher un emploi, en activité réduite longue (catégorie C)	1 489,8	1 484,8	1 485,3	0,0	-0,3
Ensemble des inscrits tenus de rechercher un emploi (catégories A, B, C)	5 072,0	5 124,3	5 112,7	-0,2	+0,8
Inscrits non tenus de rechercher un emploi, sans emploi (catégorie D)	350,1	341,4	336,4	-1,5	-3,9
Inscrits non tenus de rechercher un emploi, en emploi (catégorie E)	367,7	386,5	384,4	-0,5	+4,5
Ensemble des inscrits (catégories A, B, C, D, E)	5 789,7	5 852,2	5 833,5	-0,3	+0,8

* variation par rapport au trimestre précédent, en %.

Source : France Travail-Dares, STMT, traitements Dares.

** variation par rapport au même trimestre de l'année précédente, en %.

En raison de la gestion des arrondis, les totaux peuvent très légèrement différer de la somme de leurs sous-totaux.

La situation des demandeurs d'emploi vis-à-vis de l'activité réduite courte (inférieure ou égale à 78 heures sur un mois, catégorie B) ou longue (supérieure ou égale à 79 heures sur un mois, catégorie C), est déterminée à la fin de chaque mois. Dans cette publication les nombres de demandeurs d'emploi en catégories B, C sont obtenus en faisant la moyenne sur le trimestre.

Une [documentation](#) fournit des éléments d'aide à l'interprétation des séries sur les demandeurs d'emploi.

Les données publiées concernent les demandeurs d'emploi inscrits à France Travail (1). La notion de demandeurs d'emploi est différente de celle de chômeurs au sens du Bureau international du travail (BIT). Au-delà des évolutions du marché du travail, différents facteurs peuvent davantage affecter les données relatives aux demandeurs d'emploi : modifications des règles d'indemnisation ou d'accompagnement des demandeurs d'emploi, changements de procédure, incidents. Un document présente les principaux changements de procédure et incidents ayant affecté les statistiques de demandeurs d'emploi depuis 2011.

L'ensemble des définitions et concepts figurent dans la [documentation méthodologique](#) en ligne.

(1) L'opérateur France Travail était jusqu'au 31 décembre 2023 l'opérateur Pôle emploi.

DEMANDEURS D'EMPLOI PAR DÉPARTEMENT

Au deuxième trimestre 2024, en Nouvelle-Aquitaine, les évolutions sur le trimestre du nombre de demandeurs d'emploi en catégorie A se situent entre -2,8 % dans la Creuse et +1,9 % dans la Vienne. Sur un an, elles se situent entre -1,0 % dans les Landes et +5,9 % en Charente.

Les évolutions du nombre de demandeurs d'emploi en catégories A, B, C se situent entre -1,3 % dans la Creuse et +0,8 % dans la Vienne pour les évolutions sur un trimestre. Sur un an, elles se situent entre -1,1 % dans les Landes et +4,2 % en Gironde.

Demandeurs d'emploi en catégorie A

Données CVS-CJO

	Effectif			Évolution (en %) sur	
	2e trim. 2023	1er trim. 2024	2e trim. 2024	un trimestre *	un an **
Nouvelle-Aquitaine	222 600	229 770	229 770	0,0	+3,2
Charente	13 400	14 230	14 190	-0,3	+5,9
Charente-Maritime	24 770	25 430	25 280	-0,6	+2,1
Corrèze	7 850	7 880	7 790	-1,1	-0,8
Creuse	4 080	4 250	4 130	-2,8	+1,2
Dordogne	15 770	15 900	15 740	-1,0	-0,2
Gironde	66 930	70 500	70 810	+0,4	+5,8
Landes	16 540	16 480	16 380	-0,6	-1,0
Lot-et-Garonne	13 250	13 420	13 360	-0,4	+0,8
Pyrénées-Atlantiques	23 040	23 590	23 610	+0,1	+2,5
Deux-Sèvres	10 790	11 060	11 150	+0,8	+3,3
Vienne	13 620	13 980	14 240	+1,9	+4,6
Haute-Vienne	12 540	13 050	13 080	+0,2	+4,3
France métropolitaine (en milliers)	2 799,2	2 819,8	2 808,7	-0,4	0,3

* variation par rapport au trimestre précédent, en %.

Source : France Travail-Dares, STMT, traitements Dares.

** variation par rapport au même trimestre de l'année précédente, en %.

En raison de la gestion des arrondis, les totaux peuvent très légèrement différer de la somme de leurs sous-totaux.

Demandeurs d'emploi en catégories A, B, C

Données CVS-CJO

	Effectif			Évolution (en %) sur	
	2e trim. 2023	1er trim. 2024	2e trim. 2024	un trimestre *	un an **
Nouvelle-Aquitaine	450 840	460 320	460 300	0,0	+2,1
Charente	27 540	28 150	28 330	+0,6	+2,9
Charente-Maritime	51 080	51 970	51 540	-0,8	+0,9
Corrèze	15 560	15 680	15 600	-0,5	+0,3
Creuse	7 470	7 610	7 510	-1,3	+0,5
Dordogne	30 310	30 580	30 280	-1,0	-0,1
Gironde	132 240	137 060	137 760	+0,5	+4,2
Landes	34 560	34 510	34 170	-1,0	-1,1
Lot-et-Garonne	26 620	26 930	26 820	-0,4	+0,8
Pyrénées-Atlantiques	48 850	49 950	50 200	+0,5	+2,8
Deux-Sèvres	22 910	23 120	23 020	-0,4	+0,5
Vienne	29 200	29 740	29 970	+0,8	+2,6
Haute-Vienne	24 510	25 030	25 100	+0,3	+2,4
France métropolitaine (en milliers)	5 072,0	5 124,3	5 112,7	-0,2	0,8

* variation par rapport au trimestre précédent, en %.

Source : France Travail-Dares, STMT, traitements Dares.

** variation par rapport au même trimestre de l'année précédente, en %.

En raison de la gestion des arrondis, les totaux peuvent très légèrement différer de la somme de leurs sous-totaux.

DEMANDEURS D'EMPLOI EN CATÉGORIE A, EN NOUVELLE-AQUITAINE

En Nouvelle-Aquitaine, sur un trimestre, le nombre de demandeurs d'emploi en catégorie A augmente de 0,5 % pour les hommes (+5,3 % sur un an) et recule de 0,5 % pour les femmes (+1,2 % sur un an).

Sur un trimestre, le nombre de demandeurs d'emploi en catégorie A diminue en Nouvelle-Aquitaine de 0,1 % pour les moins de 25 ans (+6,8 % sur un an), progresse de 0,3 % pour ceux âgés de 25 à 49 ans (+3,4 % sur un an) et recule de 0,6 % pour ceux âgés de 50 ans ou plus (+1,1 % sur un an).

Demandeurs d'emploi en catégorie A par sexe et âge

Données CVS-CJO

	Effectif			Évolution (en %) sur	
	2e trim. 2023	1er trim. 2024	2e trim. 2024	un trimestre *	un an **
Hommes	110 190	115 370	115 990	+0,5	+5,3
Femmes	112 410	114 400	113 790	-0,5	+1,2
Moins de 25 ans	30 530	32 640	32 620	-0,1	+6,8
Hommes	16 190	17 440	17 600	+0,9	+8,7
Femmes	14 340	15 200	15 010	-1,3	+4,7
Entre 25 et 49 ans	127 050	130 990	131 400	+0,3	+3,4
Hommes	62 300	65 270	65 680	+0,6	+5,4
Femmes	64 750	65 720	65 720	0,0	+1,5
50 ans ou plus	65 010	66 150	65 750	-0,6	+1,1
Hommes	31 700	32 670	32 700	+0,1	+3,2
Femmes	33 310	33 480	33 050	-1,3	-0,8
Nouvelle-Aquitaine	222 600	229 770	229 770	0,0	+3,2

* variation par rapport au trimestre précédent, en %.

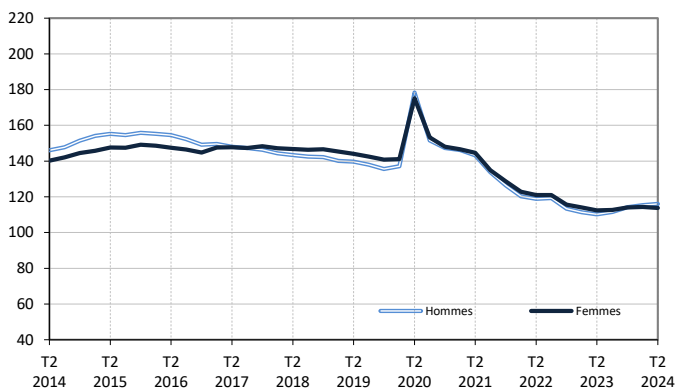
Source : France Travail-Dares, STMT, traitements Dares.

** variation par rapport au même trimestre de l'année précédente, en %.

En raison de la gestion des arrondis, les totaux peuvent très légèrement différer de la somme de leurs sous-totaux.

Catégorie A, par sexe

En milliers, données CVS-CJO



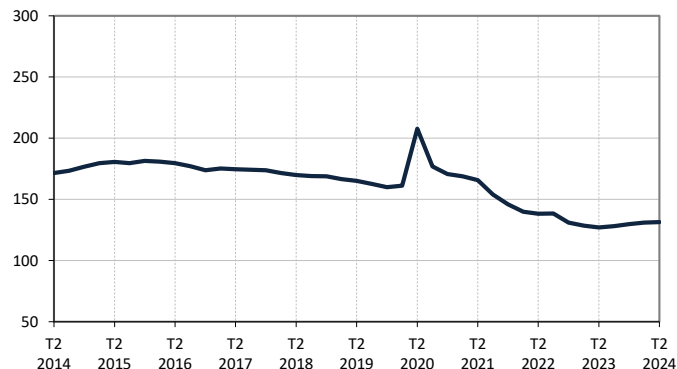
Catégorie A, moins de 25 ans

En milliers, données CVS-CJO



Catégorie A, entre 25 et 49 ans

En milliers, données CVS-CJO



Catégorie A, 50 ans ou plus

En milliers, données CVS-CJO



Champ : Nouvelle-Aquitaine.

Source : France Travail-Dares, STMT, traitements Dares.

DEMANDEURS D'EMPLOI EN CATÉGORIES A, B, C, EN NOUVELLE-AQUITAINE

En Nouvelle-Aquitaine, sur un trimestre, le nombre de demandeurs d'emploi en catégories A, B, C augmente de 0,4 % pour les hommes (+3,9 % sur un an) et recule de 0,4 % pour les femmes (+0,6 % sur un an).

Sur un trimestre, le nombre de demandeurs d'emploi en catégories A, B, C diminue en Nouvelle-Aquitaine de 0,3 % pour les moins de 25 ans (+4,0 % sur un an), reste stable pour ceux âgés de 25 à 49 ans (+2,0 % sur un an) et progresse de 0,1 % pour ceux âgés de 50 ans ou plus (+1,4 % sur un an).

Demandeurs d'emploi en catégories A, B, C par sexe et âge

Données CVS-CJO

	Effectif			Évolution (en %) sur	
	2e trim. 2023	1er trim. 2024	2e trim. 2024	un trimestre *	un an **
Hommes	208 090	215 270	216 160	+0,4	+3,9
Femmes	242 760	245 040	244 140	-0,4	+0,6
Moins de 25 ans	56 070	58 500	58 310	-0,3	+4,0
Hommes	28 360	29 940	30 090	+0,5	+6,1
Femmes	27 710	28 560	28 220	-1,2	+1,8
Entre 25 et 49 ans	266 050	271 330	271 430	0,0	+2,0
Hommes	123 170	127 360	127 860	+0,4	+3,8
Femmes	142 880	143 970	143 570	-0,3	+0,5
50 ans ou plus	128 730	130 490	130 560	+0,1	+1,4
Hommes	56 550	57 970	58 210	+0,4	+2,9
Femmes	72 170	72 520	72 350	-0,2	+0,2
Nouvelle-Aquitaine	450 840	460 320	460 300	0,0	+2,1

* variation par rapport au trimestre précédent, en %.

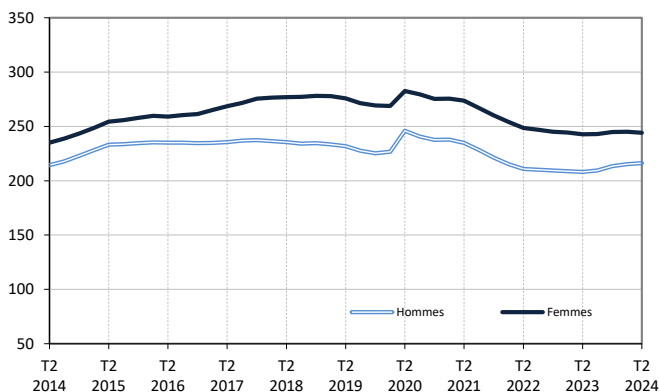
Source : France Travail-Dares, STMT, traitements Dares.

** variation par rapport au même trimestre de l'année précédente, en %.

En raison de la gestion des arrondis, les totaux peuvent très légèrement différer de la somme de leurs sous-totaux.

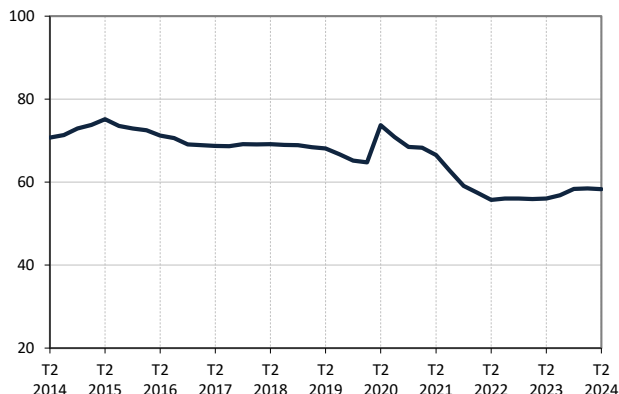
Catégories A, B, C, par sexe

En milliers, données CVS-CJO



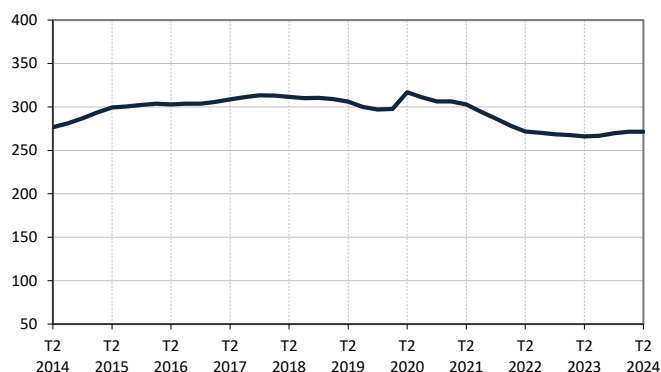
Catégories A, B, C, moins de 25 ans

En milliers, données CVS-CJO



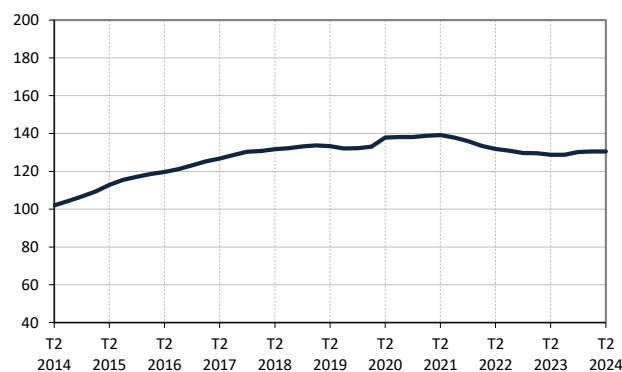
Catégories A, B, C, entre 25 et 49 ans

En milliers, données CVS-CJO



Catégories A, B, C, 50 ans ou plus

En milliers, données CVS-CJO



Champ : Nouvelle-Aquitaine.

Source : France Travail-Dares, STMT, traitements Dares.

ANCIENNETÉ D'INSCRIPTION EN CATÉGORIES A, B, C DES DEMANDEURS D'EMPLOI, EN NOUVELLE-AQUITAINE

En Nouvelle-Aquitaine, sur un trimestre, le nombre de demandeurs d'emploi inscrits en catégories A, B, C depuis un an ou plus diminue de 0,4 % (+2,1 % sur un an) tandis que celui des inscrits depuis moins d'un an progresse de 0,3 % (+2,1 % sur un an).

L'ancienneté en catégories A, B, C est mesurée par le nombre de jours où le demandeur d'emploi a été inscrit, de façon continue, en catégories A, B, C. Une sortie d'un jour de ces catégories réinitialise l'ancienneté. D'autres indicateurs, tel que le nombre de personnes inscrites en catégorie A un certain nombre de mois sur une période donnée, peuvent éclairer d'autres dimensions de l'ancienneté ou de la récurrence sur les listes de Pôle emploi dans ces catégories.

Ancienneté en catégories A, B, C des demandeurs d'emploi

Données CVS-CJO

	Effectif			Évolution (en % et point) sur	
	2e trim. 2023	1er trim. 2024	2e trim. 2024	un trimestre *	un an **
Nouvelle-Aquitaine					
Inscrits depuis moins de 1 an	254 190	258 810	259 580	+0,3	+2,1
Inscrits depuis 1 an ou plus	196 650	201 510	200 720	-0,4	+2,1
Demandeurs d'emploi en catégories A, B, C	450 840	460 320	460 300	0,0	+2,1
Part des demandeurs d'emploi inscrits depuis 1 an ou plus	43,6%	43,8%	43,6%	-0,2 pt	0,0 pt
France métropolitaine					
Demandeurs d'emploi inscrits depuis 1 an ou plus (en milliers)	2 220,7	2 240,1	2 227,4	-0,6	0,3
Part des demandeurs d'emploi inscrits depuis 1 an ou plus	43,8%	43,7%	43,6%	-0,1 pt	-0,2 pt

* variation par rapport au trimestre précédent, en %.

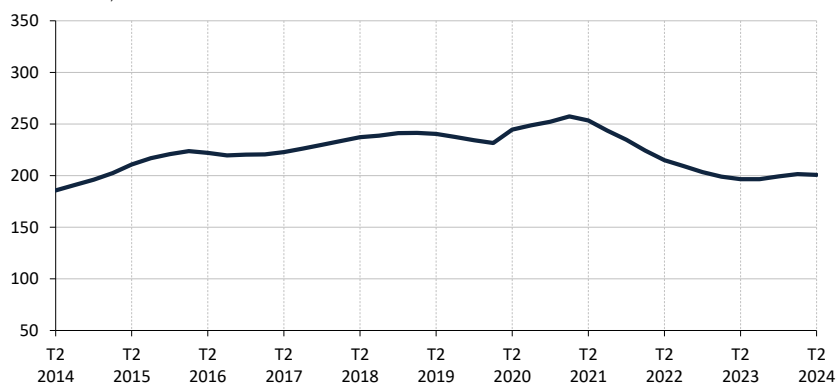
Source : France Travail-Dares, STMT, traitements Dares.

** variation par rapport au même trimestre de l'année précédente, en %.

En raison de la gestion des arrondis, les totaux peuvent très légèrement différer de la somme de leurs sous-totaux.

Demandeurs d'emploi inscrits depuis un an ou plus en catégories A, B, C

En milliers, données CVS-CJO



Champ : Nouvelle-Aquitaine.

Source : France Travail-Dares, STMT, traitements Dares.

ENTRÉES ET SORTIES DE CATÉGORIES A, B, C, EN NOUVELLE-AQUITAINE

En Nouvelle-Aquitaine, le nombre moyen d'entrées en catégories A, B, C au deuxième trimestre 2024 augmente de 1,5 % par rapport au trimestre précédent (+2,9 % sur un an).

Au deuxième trimestre 2024, les entrées pour fin de contrat (-0,7 %), démission (-0,7 %), rupture conventionnelle (-5,4 %), licenciement économique (-5,8 %), première entrée sur le marché du travail (-6,6 %) et motif indéterminé (-2,5 %) sont en baisse. Les entrées pour fin de mission d'intérim (+3,2 %), autre licenciement (+3,8 %), retour d'inactivité (+4,6 %), réinscription rapide (+7,1 %) et autres motifs (+3,5 %) sont en hausse.

En Nouvelle-Aquitaine, le nombre moyen de sorties de catégories A, B, C au deuxième trimestre 2024 diminue de 0,9 % par rapport au trimestre précédent (stable sur un an).

Au deuxième trimestre 2024, les sorties pour reprise d'emploi déclarée (-2,4 %), arrêt de recherche (-1,3 %), cessation d'inscription pour défaut d'actualisation (-1,7 %) et radiation administrative (-6,2 %) sont en baisse. Les sorties pour entrée en stage ou en formation (+6,8 %) et autres cas (+2,8 %) sont en hausse.

Suite à la refonte des motifs d'inscription à France Travail (voir note), les données sur les entrées en catégories A,B,C par motif sont révisées et ne sont pas comparables avec celles publiées avant avril 2018.

Entrées en catégories A, B, C par motif

Données CVS-CJO

	Nombre moyen d'entrées 2e trim. 2024	Répartition des motifs (en %)	Évolution trimestrielle * (en %)	Évolution annuelle ** (en %)
Nouvelle-Aquitaine				
Fin de contrat	9 540	19,8	-0,7	-0,6
Fin de mission d'intérim	2 600	5,4	+3,2	-2,6
Démission	3 050	6,3	-0,7	+1,7
Rupture conventionnelle	3 660	7,6	-5,4	-1,6
Licenciement économique	650	1,4	-5,8	+18,2
Autre licenciement	2 760	5,7	+3,8	-1,1
Première entrée sur le marché du travail ⁽¹⁾	1 850	3,8	-6,6	-8,0
Retour d'inactivité ⁽²⁾	9 410	19,6	+4,6	+6,4
Réinscription rapide ⁽³⁾	7 800	16,2	+7,1	+7,6
Autres motifs ⁽⁴⁾	3 250	6,8	+3,5	+9,1
Motif indéterminé	3 490	7,3	-2,5	+5,8
Entrées en catégories A, B, C	48 070	100,0	+1,5	+2,9
France métropolitaine (en milliers)	542,3		+1,5	+2,9

* variation par rapport au trimestre précédent, en %.

** variation par rapport au même trimestre de l'année précédente, en %.

(1) Inscription à France Travail d'une personne qui se présente pour la première fois sur le marché du travail, notamment lorsqu'elle vient d'achever ses études ou lorsqu'elle était auparavant inactive.

(2) Recherche d'un emploi après une période d'inactivité, fin de maladie ou de maternité, fin de formation.

(3) Réinscription après une sortie de courte durée (suite à un défaut d'actualisation, une radiation administrative, une période d'inactivité...).

(4) Fin d'activité non salariée, retour en France, recherche d'un autre emploi.

En raison de la gestion des arrondis, les totaux peuvent très légèrement différer de la somme de leurs sous-totaux.

Sorties de catégories A, B, C par motif

Données CVS-CJO

	Nombre moyen de sorties 2e trim. 2024	Répartition des motifs (en %)	Évolution trimestrielle * (en %)	Évolution annuelle ** (en %)
Nouvelle-Aquitaine				
Reprise d'emploi déclarée ⁽¹⁾	7 830	16,7	-2,4	-3,0
Entrée en stage ou en formation	5 690	12,1	+6,8	+2,0
Arrêt de recherche (maternité, maladie, retraite, ...)	4 590	9,8	-1,3	-3,4
<i>Dont maladie</i>	2 800	6,0	+2,6	-0,7
Cessation d'inscription pour défaut d'actualisation	20 950	44,6	-1,7	0,0
Radiation administrative	4 240	9,0	-6,2	+0,2
Autres cas ⁽²⁾	3 700	7,9	+2,8	+8,5
Sorties de catégories A, B, C	47 010	100,0	-0,9	0,0
France métropolitaine (en milliers)	534,5		-1,4	-0,1

* variation par rapport au trimestre précédent, en %.

** variation par rapport au même trimestre de l'année précédente, en %.

(1) Uniquement celles connues de France Travail.

(2) Déménagement, titre de séjour non valide, absence du lieu de résidence supérieure à 35 jours, etc.

En raison de la gestion des arrondis, les totaux peuvent très légèrement différer de la somme de leurs sous-totaux.

Source : France Travail-Dares, STMT, traitements Dares.

SOURCE, DÉFINITIONS ET MÉTHODE

Source : la Statistique du marché du travail (STMT)

La Statistique du marché du travail (STMT) est une source statistique exhaustive issue des fichiers de gestion de France Travail. Elle porte sur tous les demandeurs d'emploi inscrits, entrés ou sortis des listes un mois donné.

La correction des variations saisonnières et des effets des jours ouvrables (CVS-CJO) permet de rendre les évolutions pertinentes pour l'analyse conjoncturelle. Les coefficients de correction des variations saisonnières et des jours ouvrables sont estimés une fois par an pour la 1ère publication de l'année. Lorsque ces coefficients sont réestimés, les séries CVS-CJO sont révisées sur tout leur historique. La prochaine campagne d'actualisation des coefficients aura lieu en avril 2024.

Depuis 2018, la publication commune Dares-France Travail est trimestrielle et présente la moyenne sur le trimestre passé du nombre de demandeurs d'emploi inscrits, ainsi que les flux d'entrées et de sorties. Cette refonte de la publication vise à mettre l'accent sur les évolutions tendancielle de ces statistiques plutôt que sur leurs variations au mois le mois, qui sont très volatiles et parfois difficiles à interpréter.

Dans toute la publication, les résultats présentés sont des moyennes trimestrielles. La moyenne trimestrielle correspond à la somme des effectifs ou des flux pour les trois mois du trimestre considéré, divisée par trois.

Une [documentation méthodologique](#) présente plus en détail la STMT.

Le Fichier historique statistique (FHS) est une autre source statistique sur les demandeurs d'emploi issue des fichiers de gestion de France Travail. Elle comporte tous les épisodes d'inscription sur une période de 10 ans. Les statistiques produites à partir de la STMT et du FHS peuvent différer en raison de différences dans la constitution des deux sources. En particulier la façon dont sont traités les événements enregistrés avec retard et les sorties de courte durée sont traités dans les deux sources est à l'origine d'écarts. Des séries brutes sur les demandeurs d'emploi issues FHS, au niveau national, sont publiées chaque année.

Demandeurs d'emploi : définition et différence avec les chômeurs au sens du BIT

Les demandeurs d'emploi sont des personnes qui sont inscrites à France Travail. Conformément aux recommandations du rapport du Cnis sur la définition d'indicateurs en matière d'emploi, de chômage, de sous-emploi et de précarité de l'emploi (septembre 2008), la Dares et France Travail présentent depuis 2009, à des fins d'analyse statistique les données sur les demandeurs d'emploi inscrits à France Travail selon les catégories suivantes :

- catégorie A : demandeurs d'emploi tenus de rechercher un emploi, sans emploi ;
- catégorie B : demandeurs d'emploi tenus de rechercher un emploi, ayant exercé une activité réduite courte (de 78 heures ou moins sur un mois) ;
- catégorie C : demandeurs d'emploi tenus de rechercher un emploi, ayant exercé une activité réduite longue (de plus de 78 heures sur un mois) ;
- catégorie D : demandeurs d'emploi non tenus de rechercher un emploi (en raison d'une formation, d'une maladie...) y compris les demandeurs d'emploi en contrat de sécurisation professionnelle (CSP), sans emploi ;
- catégorie E : demandeurs d'emploi non tenus de rechercher un emploi, en emploi (par exemple, bénéficiaires de contrats aidés, créateurs d'entreprise).

Est chômeur au sens du BIT toute personne de 15 ans ou plus qui (i) n'a pas travaillé au moins une heure pendant une semaine de référence, (ii) est disponible pour prendre un emploi dans les 15 jours et (iii) a recherché activement un emploi dans le mois précédent ou en a trouvé un qui commence dans les trois mois. Le chômage au sens du BIT est mesuré par l'enquête Emploi de l'Insee.

L'inscription à France Travail en catégorie A et le chômage au sens du BIT sont deux réalités proches, mais qui ne se recouvrent pas (voir documentation).

Interprétation des séries CVS-CJO sur les demandeurs d'emploi

Les données STMT étant exhaustives, il n'existe pas, comme pour des données d'enquête, d'incertitude liée à l'échantillonnage. Les variations des séries CVS issues de la STMT peuvent résulter soit de la tendance de moyen terme, principalement liée aux évolutions du marché du travail et à la conjoncture économique, soit de chocs ponctuels, dont les sources peuvent être variées (variations dans la gestion des listes de demandeurs d'emploi par France Travail ou dans les comportements d'inscription, chocs ponctuels du marché du travail, imprécisions dans l'estimation des corrections des variations saisonnières, ...). Parmi ces chocs ponctuels figurent aussi des incidents et changements de procédure dont certains ont pu avoir un impact significatif sur les séries de demandeurs d'emploi. Un document présente les principaux événements et leurs impacts.

Une [documentation](#) fournit des éléments d'aide à l'interprétation des séries sur les demandeurs d'emploi.

Pour en savoir plus

[\[1\] Dares, France Travail, publications sur les demandeurs d'emploi inscrits à France Travail en France métropolitaine](#)

[\[2\] Dares, les séries régionales, départementales et par zone d'emploi.](#)