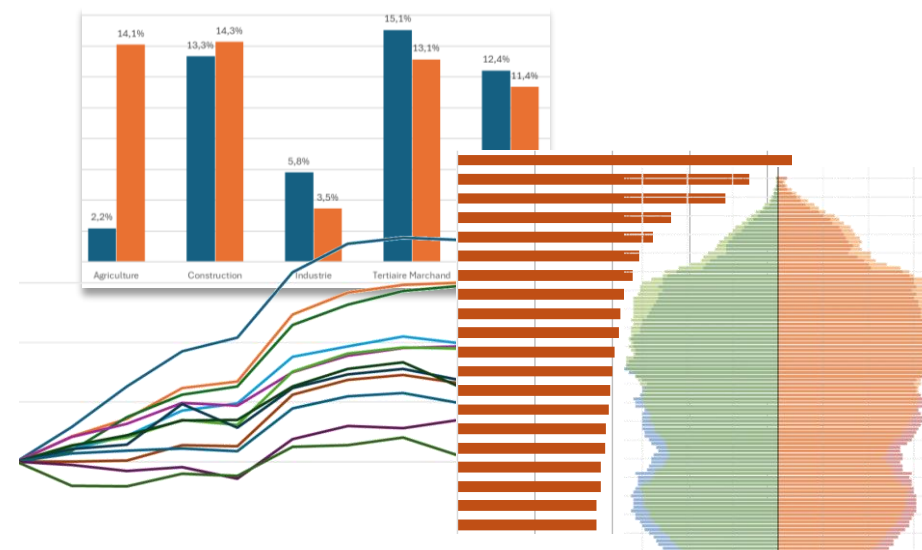
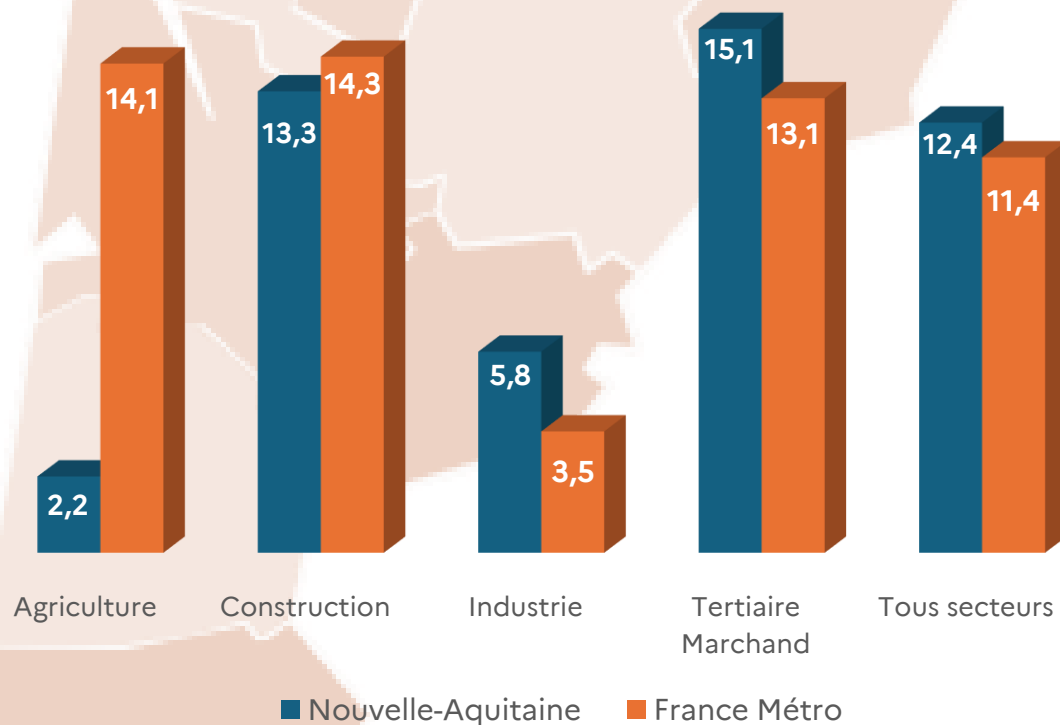


# CHAPITRE 1 DONNÉES SOCIO-ÉCONOMIQUES



## CHAPITRE 1 DONNÉES SOCIO-ÉCONOMIQUES

Evolution 2016-2024 de l'emploi  
salaré marchand par secteur  
en %



### Une économie très dynamique en emploi avant la crise Covid qui a vite retrouvé son rythme après l'intense contraction de l'activité en 2020 liée à la pandémie

L'emploi salarié marchand connaît en effet une croissance supérieure à celle de la France métropolitaine sur la période 2016-2024.

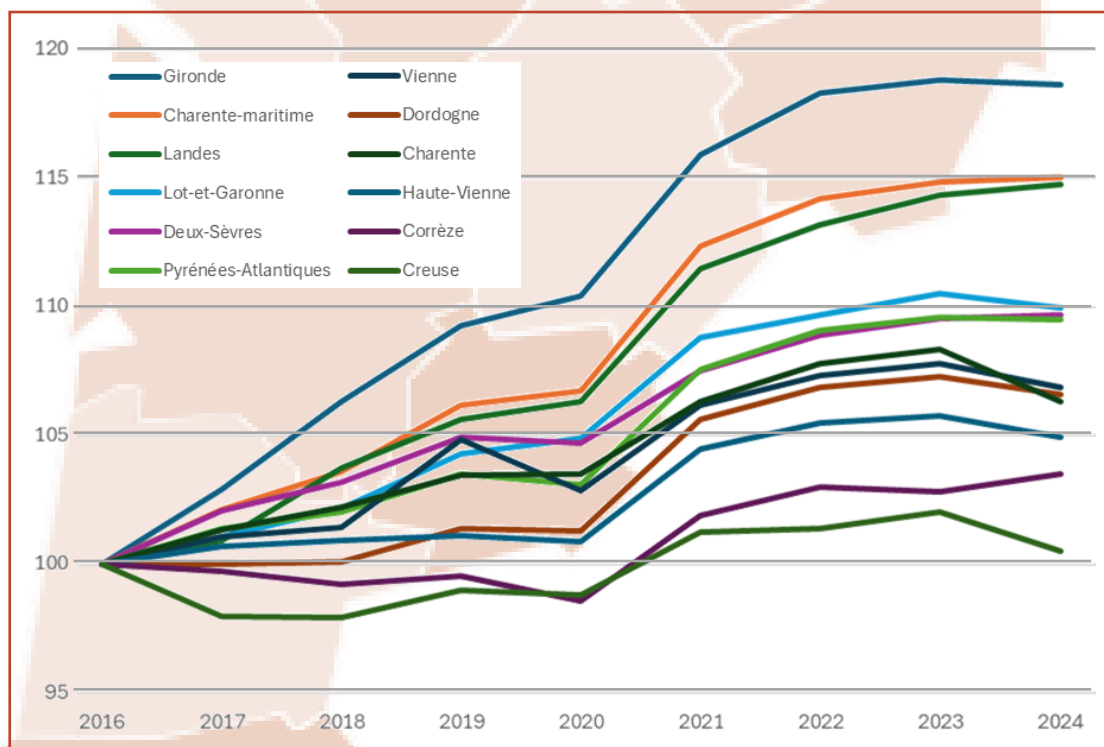
Cette performance repose principalement sur le tertiaire marchand et l'industrie..

Le regain de l'emploi industriel constitue un fait saillant remarquable de la période récente qui rompt un déclin de plusieurs décennies de cet emploi, ce qui n'est pas sans incidence sur les indicateurs de santé au travail en particulier les risques physiques et chimiques, prégnants dans ces activités.

De même, le dynamisme du secteur de la construction, à forte sinistralité, est notable même si son rythme reste heurté et connaît un ralentissement majeur depuis plusieurs années après un rebond post-covid très fort marquée par une tension très forte sur les ressources humaines.

# CHAPITRE 1 DONNÉES SOCIO-ÉCONOMIQUES

Evolution de l'emploi salarié de 2016 à 2024  
Base 100 en 2016 (en %)



SOURCE INSEE

**Des effectifs salariés marchands et non marchands en hausse qui concernent tous les départements (les territoires du littoral tout particulièrement) mais à différents degrés**

**1<sup>er</sup> groupe Croissance forte et continue en Gironde**, département qui se distingue nettement (+19% entre 2016 et 2024), lié à l'attractivité de Bordeaux et à une offre dynamique démographique et économique.

**La croissance est également forte en Charente-Maritime et Landes** (+15 % entre 2016 et 2024), avec une dynamique positive et constante

**2<sup>e</sup> groupe de 7 départements** avec des progrès plus modérés entre +5 % et + 10 %. La progression est plus lissée.

**3<sup>e</sup> groupe avec une croissance faible de l'emploi salarié marchand : Corrèze (+3%) ou même quasiment stable - Creuse (+1%).**

Cette faible progression est due au vieillissement démographique et à une faiblesse de l'emploi salarié (attention, il existe d'autres formes d'emploi : non salarié, emploi non marchand qui ne sont pas représentées dans ce graphique)

**Le creux de 2020 est visible dans tous les départements, mais plus ou moins marqué :** fort en Gironde, Vienne, Deux-Sèvres, Corrèze. L'impact est moins visible en Creuse ou Haute-Vienne (tissu économique moins exposé aux secteurs touchés par les restrictions, moins de tourisme, hôtellerie restauration ?)

On observe un « tassement » récent (ou même baisse) de l'indice entre 2023 et 2024 dans plusieurs départements. Cela indique un ralentissement économique (inflation, crise du logement ?) ou un palier après plusieurs années de croissance soutenue.

## Les formes particulières d'emplois en Nouvelle-Aquitaine : des emplois prioritaires en matière de prévention santé au travail (intérimaires et jeunes salariés)

Population active de 15 ans et plus  
ayant un emploi salarié

	Nouvelle-Aquitaine	France Métro
En contrat d'apprentissage - Stage	3,3%	3,4%
Placés par une agence d'intérim	2,2%	2,1%
En contrats aidés	0,6%	0,5%
CDD, saisonniers, vacataires	10,1%	9,4%
CDI et fonction publique	83,7%	84,5%
<b>Ensemble salariés</b>	<b>100%</b>	<b>100%</b>

SOURCE INSEE, RP 2022

La structure de l'emploi salarié en Nouvelle-Aquitaine est proche de la moyenne métropolitaine, mais la part des salariés en CDD, saisonniers ou vacataires est plus élevée dans la région (10,1 % contre 9,4 %). Cela reflète un tissu économique marqué par des activités saisonnières : agriculture, viticulture, tourisme.

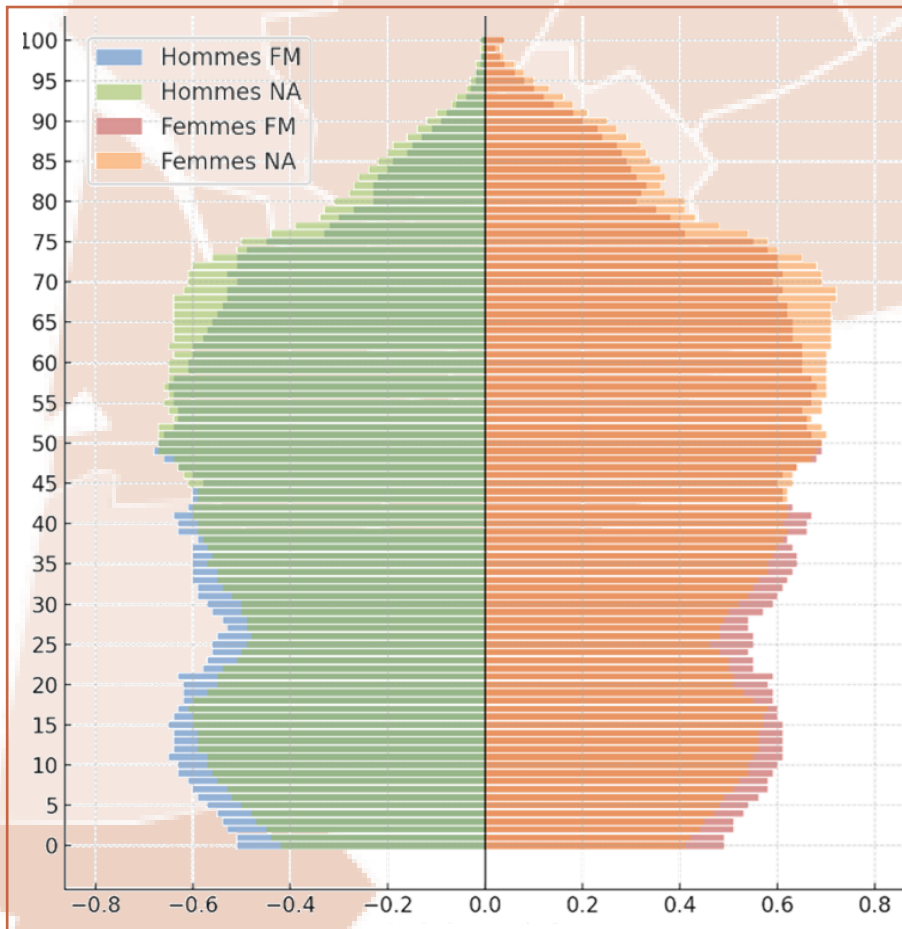
L'intérim représente 2,2 % des emplois salariés, niveau proche de la moyenne.

Apprentis et stagiaires sont également proportionnellement presque équivalents, de même que les contrats aidés, dont la part est marginale.

Ces deux formes particulières d'emploi (avec l'apprentissage qui s'est fortement développé en France comme en NA) sont traditionnellement marquées par de données de sinistralité élevé, pour des raisons sectoriels entre autres ou bien cibles du PST 5 comme publics plus vulnérables (mineurs et nouveaux embauchés)

La part de l'emploi durable (CDI et fonction publique) est inférieure à la moyenne métropolitaine, ce qui correspond « en miroir » à la plus forte proportion d'emplois saisonniers et temporaires.

Pyramide des âges  
Population totale



SOURCE INSEE, RP 2022

## La structure démographique de la région : plus âgée que la moyenne nationale

La Pyramide des âges représente la répartition par âge et par sexe de la population en Nouvelle-Aquitaine et en France métropolitaine.

À gauche, les hommes sont classés par âge, de 0 à 100 ans et plus.

*En bleu : Hommes en Nouvelle-Aquitaine (NA) En Vert : Hommes en France métropolitaine (FM)*

À droite, les femmes sont classées par âge, de 0 à 100 ans et plus.

*En rouge : Femmes en Nouvelle-Aquitaine (NA) En Violet : Femmes en France métropolitaine (FM)*

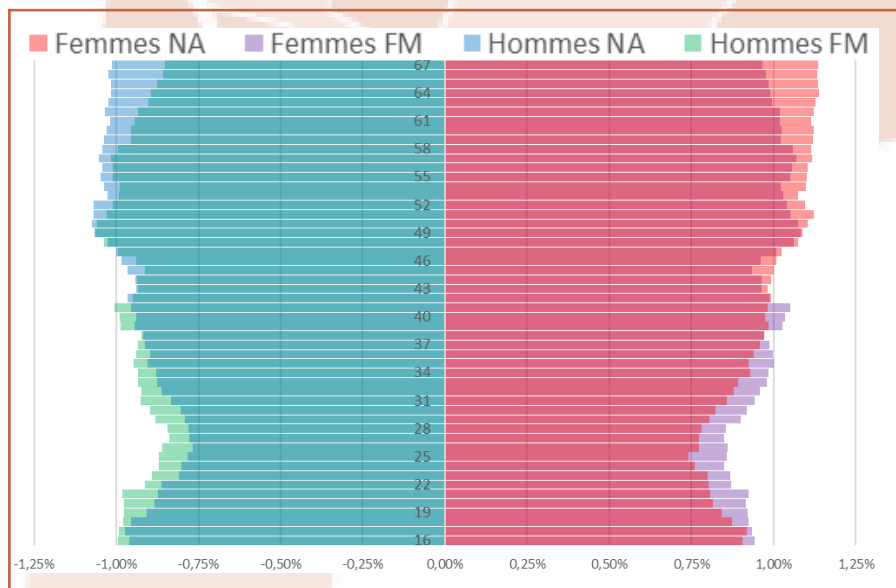
Les barres vertes et violettes (France métropolitaine) sont plus longues que les barres rouges et bleues (Nouvelle-Aquitaine) pour les jeunes âges (0-25 ans). Cela signifie que la part des jeunes est plus élevée en France métropolitaine qu'en Nouvelle-Aquitaine.

À l'inverse, les barres rouges et bleues (Nouvelle-Aquitaine) sont plus longues que les barres violettes et vertes (France métropolitaine) pour les âges élevés (60 ans et plus). Cela indique que la part des seniors est plus importante en Nouvelle-Aquitaine qu'en France métropolitaine.

**région plus âgée que la moyenne :** 24,8 % de la population a 65 ans ou plus, contre 21,2 % en France métropolitaine. Cette observation est valable pour les femmes et les hommes.

# CHAPITRE 1 DONNÉES SOCIO-ÉCONOMIQUES

## Pyramide des âges Population en âge de travailler



SOURCE INSEE, RP 2022

## Population en âge de travailler

**Les parts des tranches d'âge supérieures à 50 ans sont systématiquement plus élevées** en Nouvelle-Aquitaine qu'en France métropolitaine, pour les hommes comme pour les femmes.

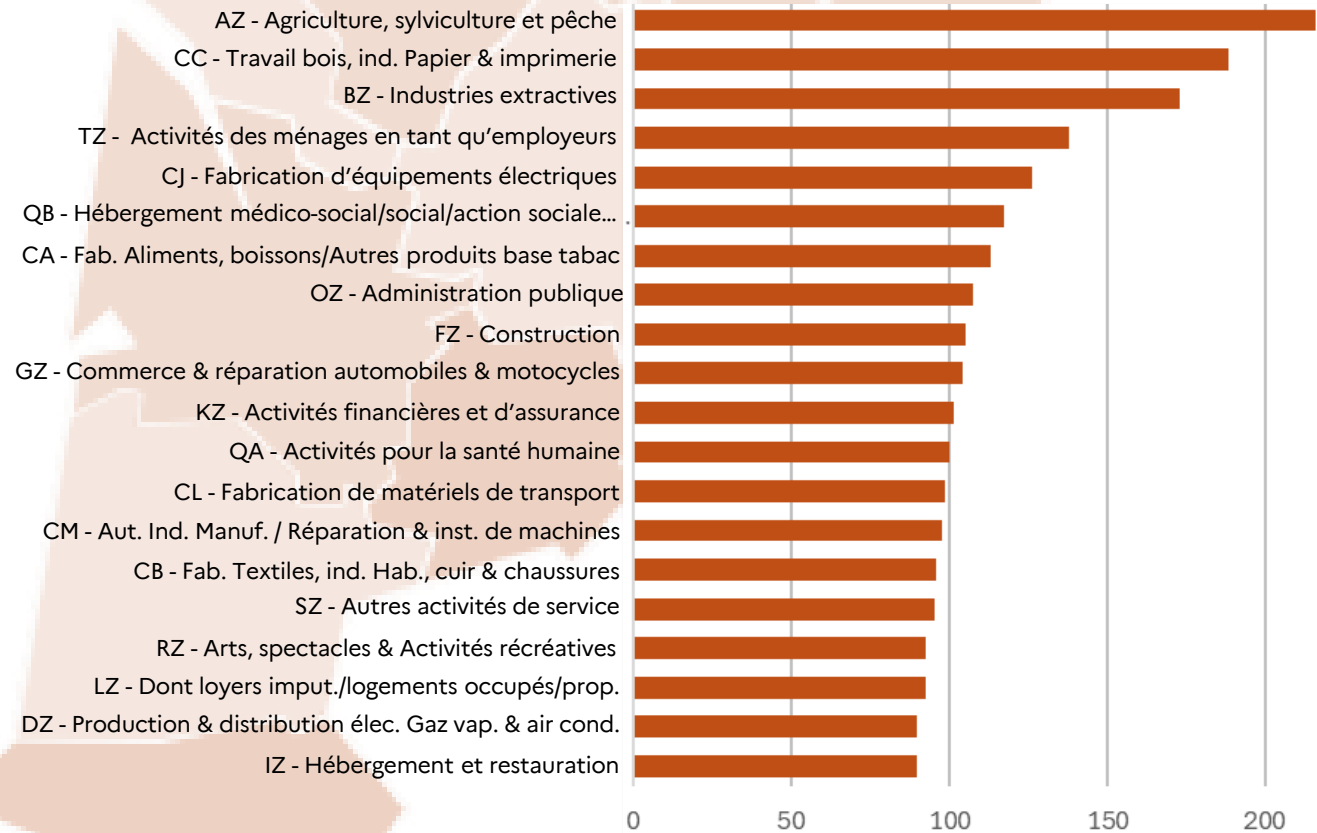
Ce surcroît est particulièrement marqué après 60 ans : la courbe régionale reste très au-dessus de celle métropolitaine jusqu'aux âges les plus élevés.

**La pyramide montre également un déficit de jeunes** : Les moins de 25 ans représentent 29,2 % de population en France métropolitaine, contre 26,2 % en région.

La base, étroite pour la région comme pour la France, l'est encore plus pour la Nouvelle-Aquitaine.

# CHAPITRE 1 DONNÉES SOCIO-ÉCONOMIQUES

## Indice de spécificité



## La structure économique de la région : action sociale et agriculture caractérise la région

Les secteurs les plus fortement sur-représentés sont l'Agriculture, sylviculture et pêche, avec plus de deux fois le poids moyen national.

C'est logique vu le profil agricole marqué de la région.

L'Hébergement médico-social et social et Activités des ménages employeurs sont le reflet du vieillissement de la population et de la présence importante de retraités et de services à la personne.

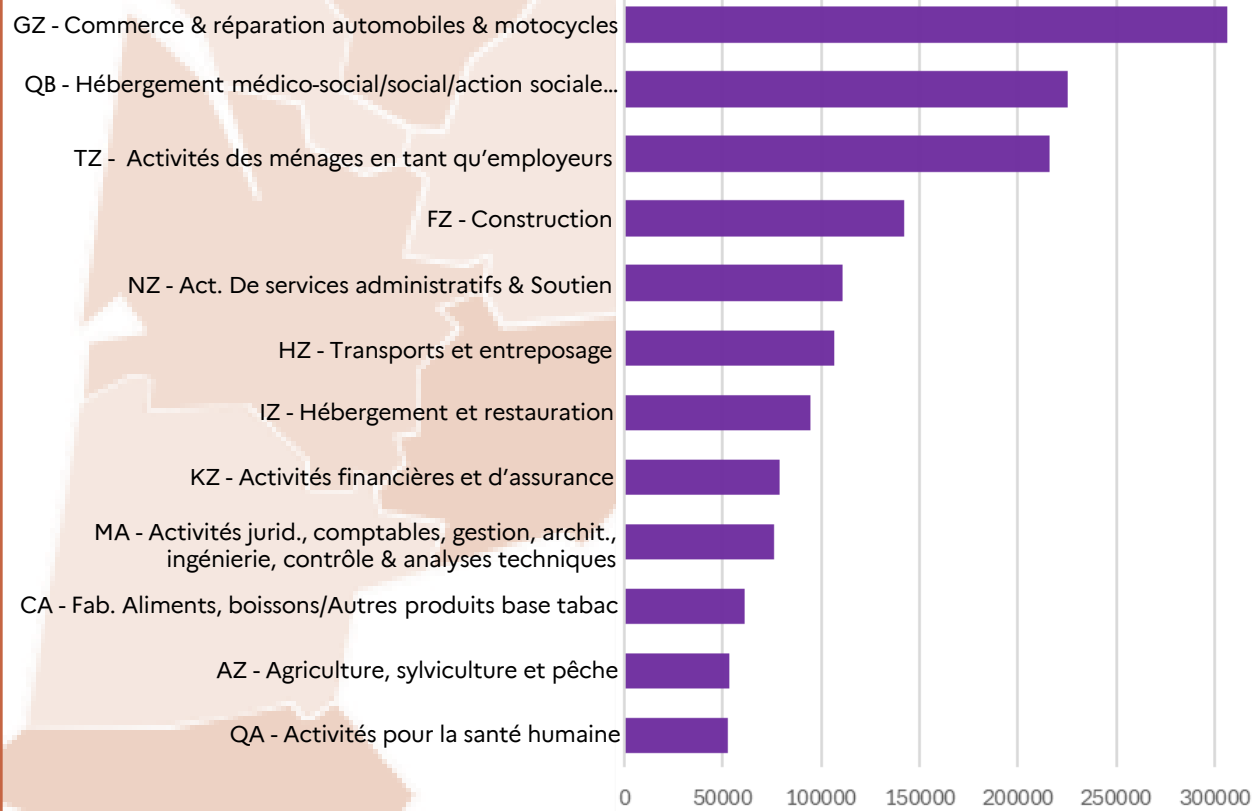
Les Industries du bois, papier et imprimerie sont en cohérence avec la filière forêt-bois landaise et charentaise. La présence des Industries extractives est liée à quelques sites spécifiques (calcaire, sable, kaolin...).

Également sur-représentés, la Construction et la Fabrication d'aliments et boissons sont liés à la ruralité, à l'agroalimentaire et à la dynamique résidentielle.

La sur-représentation des Arts, spectacles & loisirs est corrélée à l'attractivité touristique.

## CHAPITRE 1 DONNÉES SOCIO-ÉCONOMIQUES

### Principaux secteurs marchands employeurs



### La structure économique de la région : action sociale et agriculture caractérise la région

**Les services marchands occupent un grand nombre de personnes :**  
Commerce, santé-social, aide à domicile.

Le poids du secteur domestique et social (TZ + QB) montre un fort besoin de services à la personne, ce qui va de pair avec le vieillissement de la population.

Les secteurs traditionnels comme l'agriculture et l'industrie agroalimentaire sont présents mais moins massifs que les services.

## CHAPITRE 1 DONNÉES SOCIO-ÉCONOMIQUES

Activité des 15-64 ans  
par sexe et âge

	Nouvelle-Aquitaine				France métropolitaine			
	Population	Actifs	Taux d'activité	Taux d'emploi	Population	Actifs	Taux d'activité	Taux d'emploi
<b>Ensemble</b>	<b>3 656 266</b>	<b>2 766 572</b>	<b>75,7%</b>	<b>67,5%</b>	<b>40 688 064</b>	<b>30 648 489</b>	<b>75,3%</b>	<b>66,8%</b>
15 à 24 ans	667 512	295 678	44,3%	34,6%	7 799 525	3 322 949	42,6%	33,1%
25 à 54 ans	2 163 542	1 986 339	91,8%	83,0%	24 540 099	22 267 539	90,7%	81,6%
55 à 64 ans	825 213	484 555	58,7%	53,5%	8 348 440	5 058 002	60,6%	54,9%
<b>Hommes</b>	<b>1 806 476</b>	<b>1 400 384</b>	<b>77,5%</b>	<b>69,7%</b>	<b>20 132 255</b>	<b>15 679 783</b>	<b>77,9%</b>	<b>69,5%</b>
15 à 24 ans	344 480	166 224	48,3%	38,0%	3 997 064	1 832 652	45,8%	35,7%
25 à 54 ans	1 065 384	997 938	93,7%	85,5%	12 100 711	11 321 888	93,6%	84,9%
55 à 64 ans	396 612	236 222	59,6%	54,6%	4 034 480	2 525 243	62,6%	56,9%
<b>Femmes</b>	<b>1 849 791</b>	<b>1 366 188</b>	<b>73,9%</b>	<b>65,4%</b>	<b>20 555 810</b>	<b>14 968 706</b>	<b>72,8%</b>	<b>64,2%</b>
15 à 24 ans	323 032	129 454	40,1%	30,9%	3 802 461	1 490 297	39,2%	30,4%
25 à 54 ans	1 098 158	988 400	90,0%	80,6%	12 439 387	10 945 651	88,0%	78,3%
55 à 64 ans	428 601	248 333	57,9%	52,5%	4 313 961	2 532 758	58,7%	53,1%

**La Nouvelle-Aquitaine présente un taux d'activité légèrement supérieur à la moyenne métropolitaine**

**La région affiche notamment un taux d'activité plus élevés chez les jeunes**, ce qui peut indiquer une entrée plus précoce dans la vie active avec la présence de filières professionnelles, agricoles ou artisanales où les jeunes sont employés rapidement après un CAP, un bac pro ou un BTS.

Le poids important de secteurs saisonniers (tourisme littoral, thermal, vendanges, etc.) qui emploient des jeunes dès l'âge de 16-18 ans peut contribuer à ce plus fort taux d'activité.

# CHAPITRE 1 DONNÉES SOCIO-ÉCONOMIQUES

## Activité des 15-64 ans par sexe et âge

	Nouvelle-Aquitaine				France métropolitaine			
	Population	Actifs	Taux d'activité	Taux d'emploi	Population	Actifs	Taux d'activité	Taux d'emploi
<b>Ensemble</b>	<b>3 656 296</b>	<b>2 766 572</b>	<b>75,7%</b>	<b>67,5%</b>	<b>40 688 064</b>	<b>30 648 489</b>	<b>75,3%</b>	<b>66,8%</b>
15 à 24 ans	667 512	295 678	44,3%	34,6%	7 799 525	3 322 949	42,6%	33,1%
25 à 54 ans	2 163 542	1 986 339	91,8%	83,0%	24 540 099	22 267 539	90,7%	81,6%
55 à 64 ans	825 213	484 555	58,7%	53,5%	8 348 440	5 058 002	60,6%	54,9%
<b>Hommes</b>	<b>1 806 476</b>	<b>1 400 384</b>	<b>77,5%</b>	<b>69,7%</b>	<b>20 132 255</b>	<b>15 679 783</b>	<b>77,9%</b>	<b>69,5%</b>
15 à 24 ans	344 480	166 224	48,3%	38,0%	3 997 064	1 832 652	45,8%	35,7%
25 à 54 ans	1 065 384	997 938	93,7%	85,5%	12 100 711	11 321 888	93,6%	84,9%
55 à 64 ans	396 612	236 222	59,6%	54,6%	4 034 480	2 525 243	62,6%	56,9%
<b>Femmes</b>	<b>1 849 791</b>	<b>1 366 188</b>	<b>73,9%</b>	<b>65,4%</b>	<b>20 555 810</b>	<b>14 968 706</b>	<b>72,8%</b>	<b>64,2%</b>
15 à 24 ans	323 032	129 454	40,1%	30,9%	3 802 461	1 490 297	39,2%	30,4%
25 à 54 ans	1 098 158	988 400	90,0%	80,6%	12 439 387	10 945 651	88,0%	78,3%
55 à 64 ans	428 601	248 333	57,9%	52,5%	4 313 961	2 532 758	58,7%	53,1%

La tranche d'âge 25-64 ans est légèrement plus dynamique en Nouvelle-Aquitaine, ce qui est en général un bon indicateur économique.

Les 25-54 ans représentent la tranche d'âge la plus productive, avec le plus d'expérience professionnelle et généralement une stabilité dans l'emploi.

Un taux élevé signifie que la majorité de cette population est disponible pour travailler ou travaille déjà, ce qui soutient la production et les services dans la région.

En revanche, le taux d'activité est un peu plus faible chez les seniors en Nouvelle-Aquitaine. Certains emplois régionaux physiquement exigeants (viticulture, élevage, industrie, bâtiment) peuvent entraîner une usure professionnelle plus rapide. Plus de personnes peuvent être en invalidité ou inaptitude, donc sorties du marché du travail.

La région propose moins d'opportunités pour les seniors dans certains secteurs dynamiques (numérique, technologies).

D'autre part, la Nouvelle-Aquitaine attire également des personnes venant s'installer en préretraite pour profiter d'un cadre de vie agréable, ce qui augmente la proportion de seniors inactifs.

Par sexe, les hommes ont un taux d'activité très proche de la moyenne.

Les femmes sont un peu plus actives que la moyenne métropolitaine.

Il y a en effet un poids important de secteurs employant traditionnellement plus de femmes : santé (EHPAD, structures de soins), action sociale, éducation, commerce, tourisme.

Par contre, le taux d'activité féminin s'accompagne de temps partiels plus fréquents.

# Enjeux socio-économiques et santé au travail : quelles spécificités pour la Nouvelle-Aquitaine ?

## Des secteurs d'activité prépondérants et spécifiques à fortes exposition de risques professionnels

- Agriculture, industrie du bois, actions sociale et santé, tourisme
- Des catégories de salariés particulièrement exposés aux risques : saisonniers, ouvriers agricoles, aides-soignantes, aide à domicile
- Des RPS en hausse avec le dynamisme du tertiaire marchand en NA (tertiarisation)
- Le tertiaire non marchand (forte exposition aux risques professionnels, notamment pour les femmes, comme l'action sociale avec ou sans hébergement )

## De nouveaux enjeux sociétaux

- Vieillesse de la population et de la population active : impacts sociétaux et sectoriels (tension sur le recrutement et conditions de travail difficiles, une pénibilité renforcée dans le secteur santé et action sociale)
- Un risque climat en forte progression depuis ces dernières années (canicules à répétition) : les travailleurs agricoles et du BTP à risques
- Risque santé publique plus importants (alcool, tabac, alimentation) : une incidence sur la mortalité globale et en particulier au travail (la question des malaises)
- Quelle articulation santé, environnement et travail : un cocktail particulièrement à risque pour la NA

### POUR ALLER PLUS LOIN

- Cf. Biblio
- Rapport, Assurance maladie, PLFSS, Santé publique France