

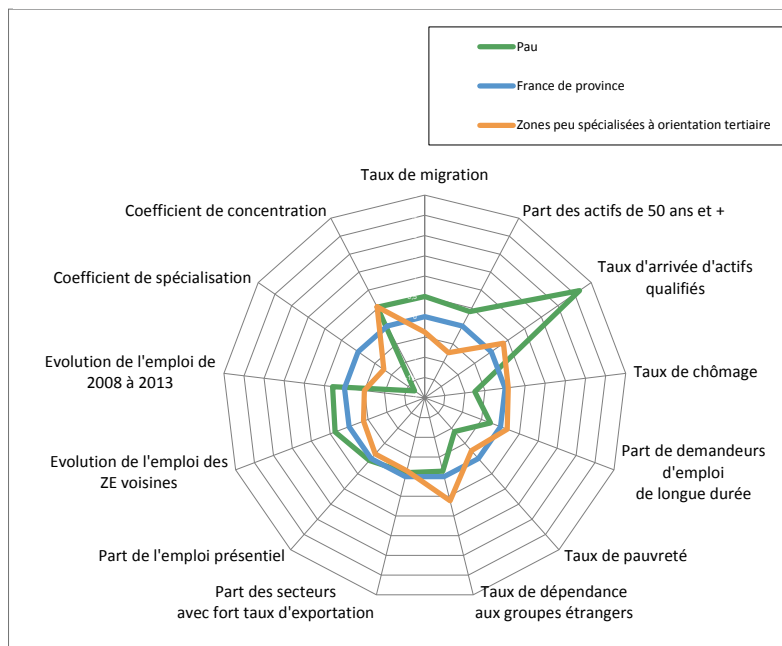
2017

Approche économique des 33 zones d'emploi de la région Nouvelle-Aquitaine

ZONE D'EMPLOI (ZE) de PAU

INDICATEURS SOCIO-ÉCONOMIQUES : POSITION DE LA ZE DE PAU PAR COMPARAISON À LA FRANCE DE PROVINCE ET AUX ZE DE MÊME TYPE

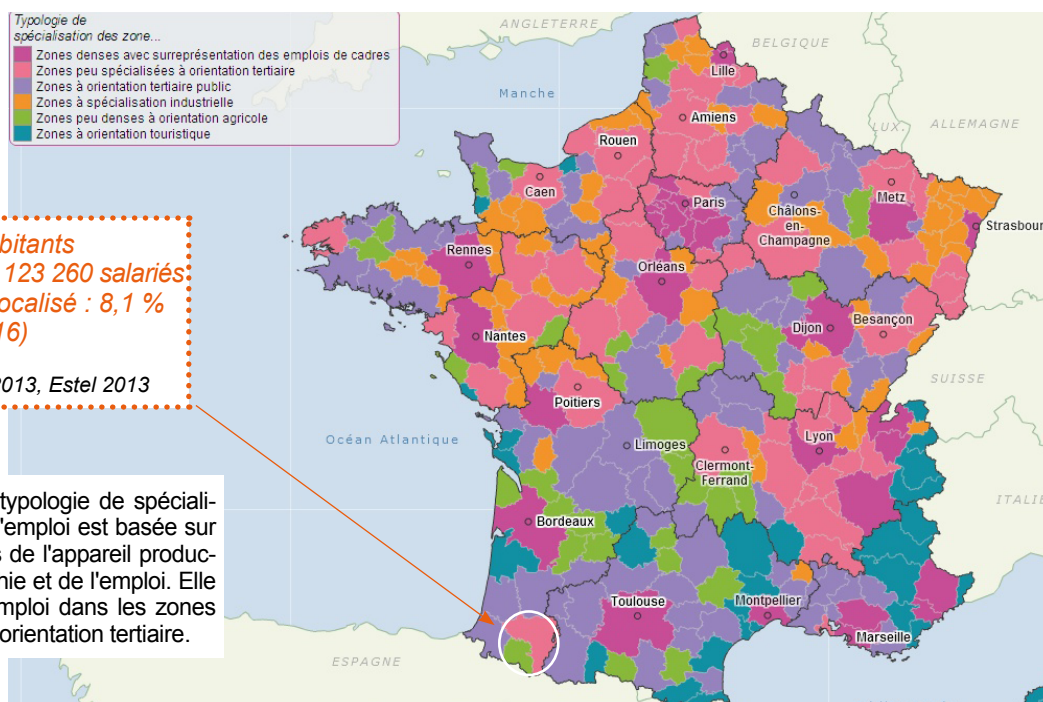
Pau se situe au troisième rang des zones d'emploi regroupant le plus d'emplois, après Bordeaux et Limoges. Son économie relativement diversifiée orientée vers les activités tertiaires, possède cependant quelques spécificités sectorielles. Les activités de services aux entreprises, de recherche-développement scientifique, celles de l'industrie aéronautique et dans une moindre mesure de la chimie et de la métallurgie sont surreprésentées sur le territoire. Ces secteurs exposés à la concurrence internationale ont contribué aux pertes d'emploi subies au cœur de la crise. Mais depuis fin 2009, la zone crée à nouveau des emplois dans le tertiaire marchand et limite les pertes dans l'industrie. Le secteur tertiaire non marchand est le seul secteur qui n'a pas perdu de salariés au cœur de la crise. Les activités présentes assurent un niveau d'emploi important notamment dans les secteurs du commerce, de l'hébergement médico-social, de l'administration et de l'enseignement. L'attractivité démographique, notamment pour les actifs qualifiés, la faible part des jeunes sans diplôme et le niveau des revenus disponibles supérieur à celui des zones d'emploi comparables dynamisent l'emploi. Dans ce contexte, le niveau du taux de chômage, se situe en deçà de la moyenne régionale.



Sources : Insee, Pôle Emploi ; Dares

Unité : indice

Note de lecture : la zone d'emploi de Pau se distingue par un taux d'arrivée d'actifs qualifiés supérieur à celle de la France de province et de l'ensemble des ZE de même type. A l'inverse, la ZE de Pau présente un taux de chômage plus faible.

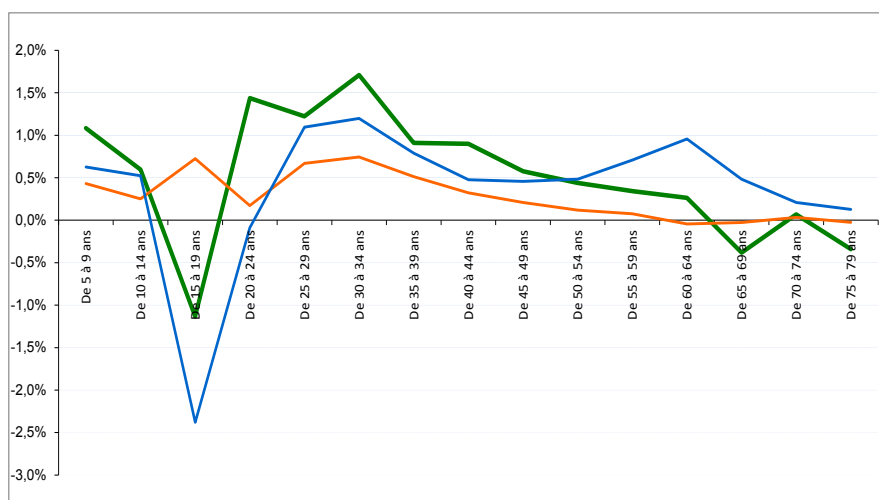


Source : IAU-IdF, Datar, 2012

DÉMOGRAPHIE

IMPACT SUR UN AN DES MIGRATIONS PAR CLASSE D'ÂGE QUINQUENNAL

Solde migratoire (entrées - sorties) rapporté à la population hors migrations



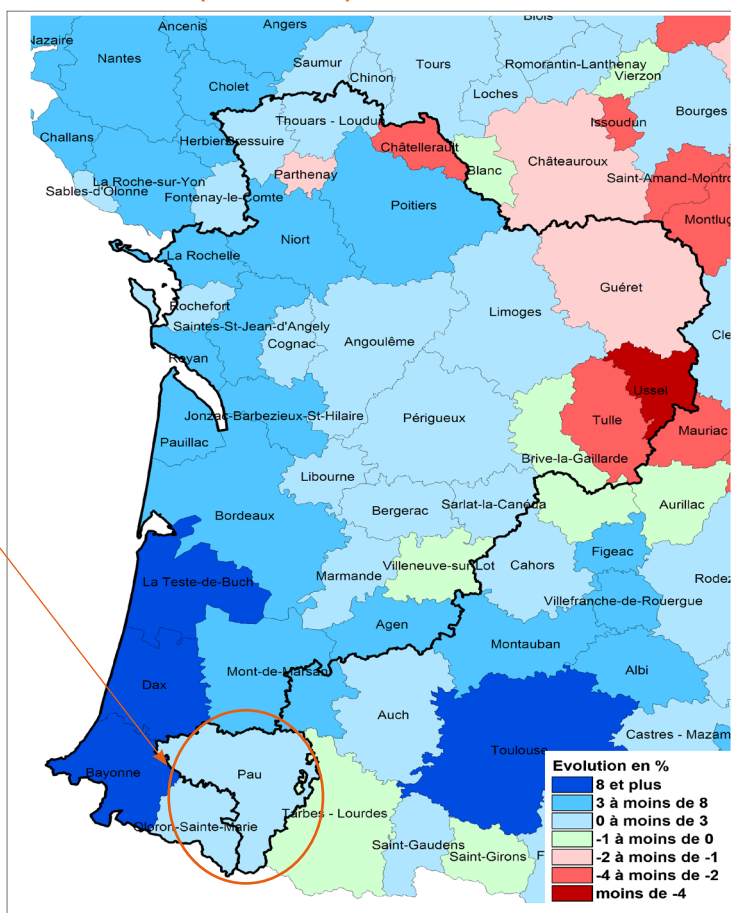
Note de lecture : sur un an, la zone d'emploi de Pau présente un solde migratoire positif pour quasiment l'ensemble des classe d'âges, et inférieur à sa classe d'appartenance sauf pour la population âgée de 15 à 19 ans.

- ZE Pau
- Zones peu spécialisées à orientation tertiaire
- France de province

Champ : individus de 5 à 79 ans

Source : Insee, RP 2013

ÉVOLUTION DE LA POPULATION ACTIVE (2008 - 2013)



Zone d'emploi Pau : +2,0 %
Zones peu spécialisées à orientation tertiaire : +2,3 %
France de province : +3,2 %

RÉPARTITION DE LA POPULATION ACTIVE PAR ÂGE EN 2013

	ZE Pau	Zones peu spécialisées à orientation tertiaire	France de province
15-24 ans	9,6%	11,6%	11,2%
25-54 ans	75,9%	75,5%	75,5%
55-64 ans	14,5%	12,8%	13,2%

Source : Insee / RP2013 exploitation complémentaire

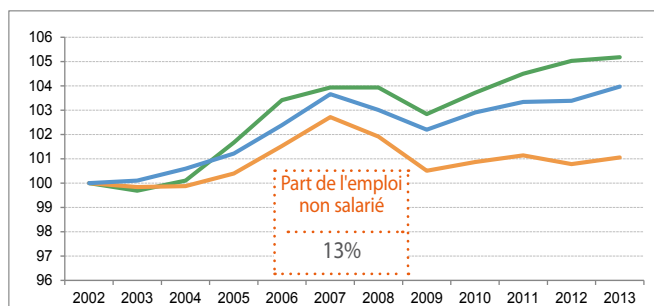
EMPLOI

RÉPARTITION DE L'EMPLOI SALARIÉ PAR GRAND SECTEUR

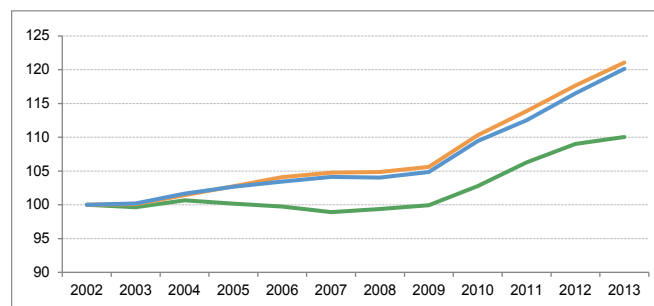
	Nombre d'emplois salariés	ZE Pau	Zones peu spécialisées à orientation tertiaire	France de province
Agriculture	1 005	0,8%	0,9%	1,3%
Industrie	18 038	14,6%	16,3%	15,1%
Construction	7 536	6,1%	6,3%	6,1%
Tertiaire marchand	52 358	42,5%	42,3%	43,1%
Tertiaire non marchand	44 323	36,0%	34,2%	34,5%
Total emploi salarié	123 260	100,0%	100,0%	100,0%

ÉVOLUTION DE L'EMPLOI (base 100 en 2002*)

EMPLOI TOTAL

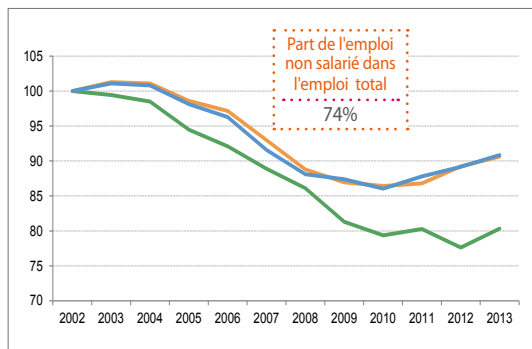


EMPLOI NON SALARIÉ

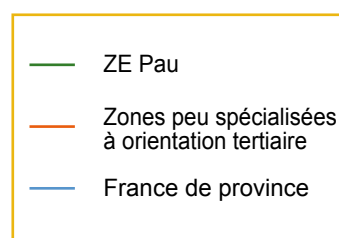
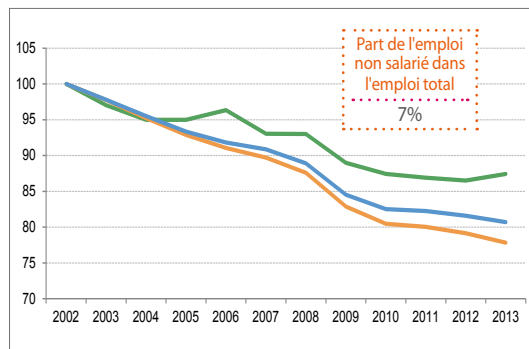


ÉVOLUTION DE L'EMPLOI SALARIÉ PAR GRAND SECTEUR (base 100 en 2002*)

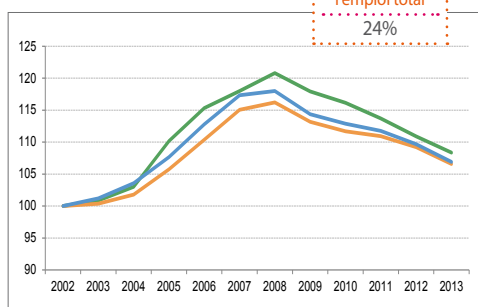
AGRICULTURE



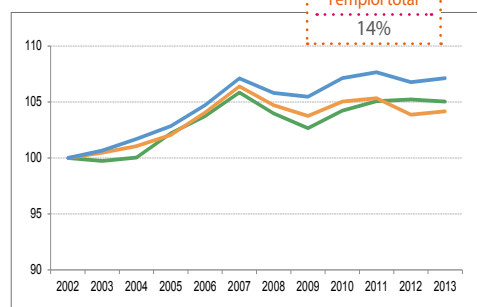
INDUSTRIE



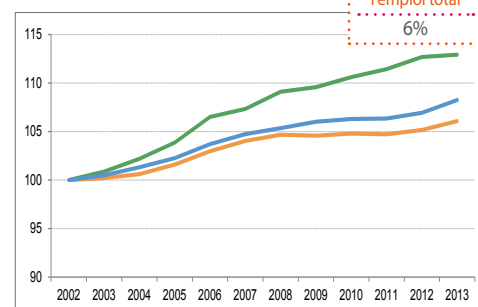
CONSTRUCTION



TERTIAIRE MARCHAND



TERTIAIRE NON MARCHAND

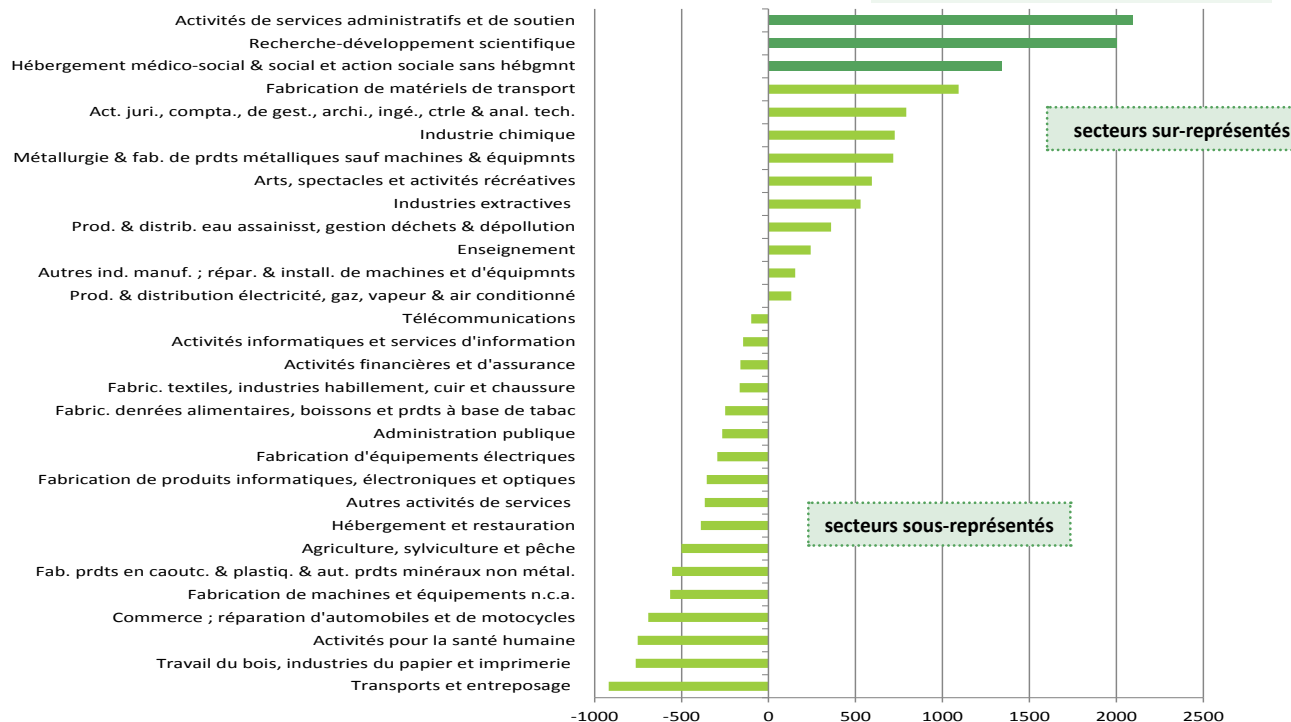


Sources : Insee - Estimations d'emploi localisées (Estel 2013) / RP2013 exploitation complémentaire

* L'année 2002 est prise comme année de référence.

SPÉCIFICITÉ SECTORIELLE*

En vert foncé : les trois secteurs les plus spécifiques
Nomenclature agrégée 2008 en A38
* (par rapport à France de province)

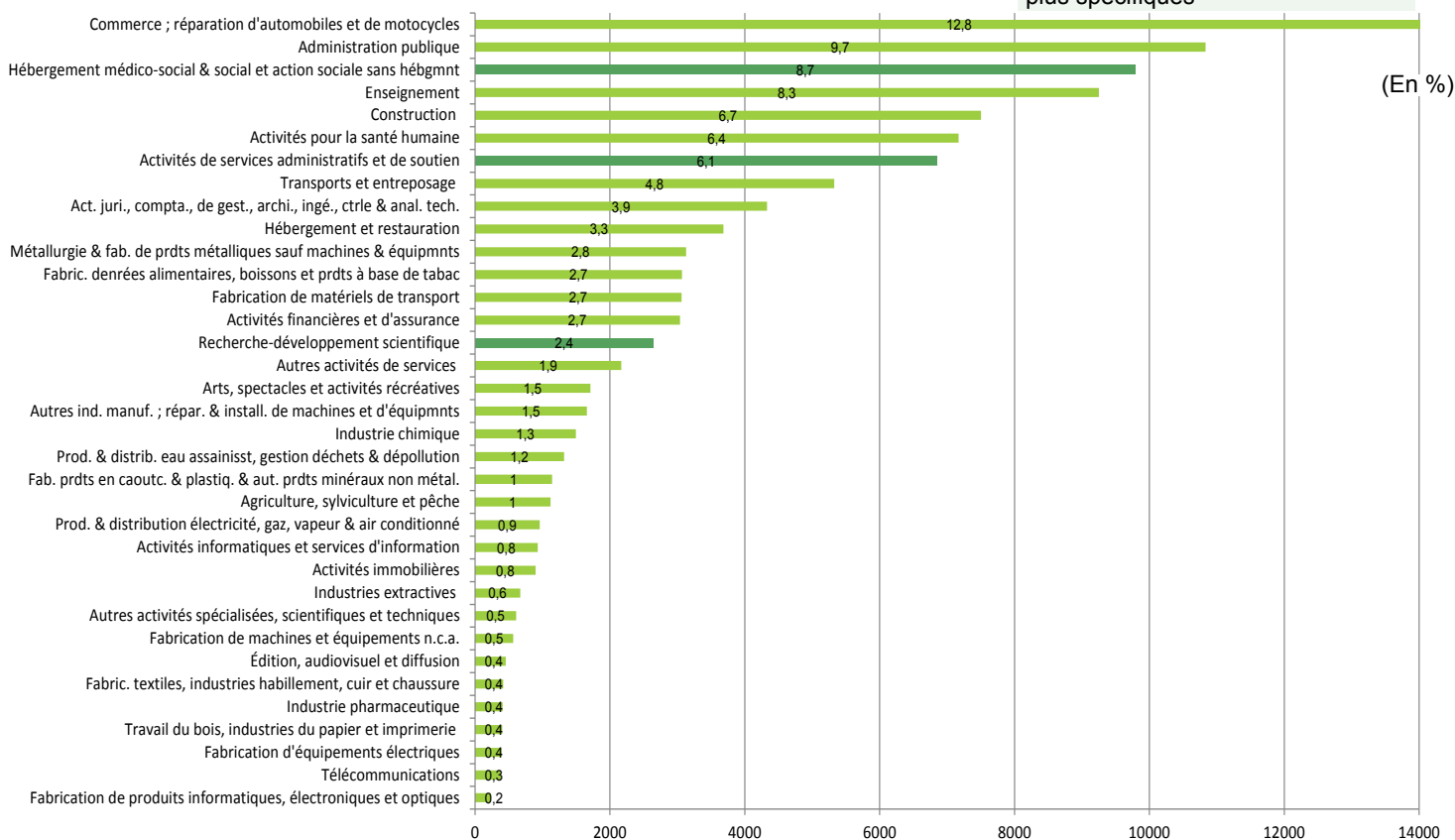


Note de lecture : il y a 2 100 emplois salariés dans les activités de services administratifs et de soutien de plus que si la zone d'emploi avait la même structure d'activité que pour la France de province.

Source : Insee, Clap 2013

RÉPARTITION DE L'EMPLOI SALARIÉ PAR SECTEUR D'ACTIVITÉ DÉTAILLÉ

En vert foncé : les trois secteurs les plus spécifiques



Note de lecture : les trois premiers secteurs représentent 31,2% de l'emploi salarié

Source : Insee, Clap 2013

SPÉCIALISATION ET CONCENTRATION DE L'EMPLOI SALARIÉ PAR SECTEUR

		concentration		
		Forte (> 50 %)	Moyenne (entre 20 et 50 %)	Faible (< 20 %)
Spécialisation	sur-représentation	Industries extractives Fabrication de matériels de transport Recherche-développement scientifique	Industrie chimique Métallurgie & fab. de prdts métalliques sauf machines & équipmnts Activités de services administratifs et de soutien Act. juri., compta., de gest., archi., ingé., ctrlr & anal. tech.	Prod. & distrib. eau assainisst, gestion déchets & dépollution Arts, spectacles et activités récréa- tives Hébergement médico-social & social et action sociale sans hébgmnt
	dans la moyenne	Industrie pharmaceutique	Fabric. textiles, industries habille- ment, cuir et chaussure Fab. prdts en caoutc. & plastiq. & aut. prdts minéraux non métal. Prod. & distribution électricité, gaz, vapeur & air conditionné Activités pour la santé humaine	Agriculture, sylviculture et pêche Fabric. denrées alimentaires, boissons et prdts à base de tabac Autres ind. manuf. ; répar. & install. de machines et d'équipmnts Construction Commerce ; réparation d'automobiles et de motocycles Transports et entreposage Hébergement et restauration Activités financières et d'assurance Activités immobilières Administration publique Enseignement
	sous- représentation	Fabrication de produits informatiques, électroniques et optiques Fabrication d'équipements électriques Télécommunications	Fabrication de machines et équipe- ments n.c.a. Édition, audiovisuel et diffusion Activités informatiques et services d'information	Travail du bois, industries du papier et imprimerie

Note de lecture : pour chaque secteur, la concentration de l'emploi salarié dans les établissements correspond à l'effectif salarié des 4 premiers employeurs du secteur rapporté à l'effectif salarié total de ce même secteur (en %). L'emploi est dit concentré si une part importante de celui-ci dépend d'un petit nombre d'établissements. Trois classes ont été définies : concentration forte (> 50 %), moyenne (entre 20 % et 50 %) et faible (< 20 %).

Source : Insee, Clap 2013

SPÉCIALISATION ET ÉVOLUTION DE L'EMPLOI SALARIÉ* PAR SECTEUR

		Variation de l'emploi salarié (2007 - 2014)		
		Fortement négative (< - 10 %)	Moyenne (entre -10 % et + 10 %)	Fortement positive (> 10 %)
Spécialisation	sur-représentation	Industries extractives Industrie chimique	Métallurgie & fab. de prdts métal- liques sauf machines & équipmnts Fabrication de matériels de transport Recherche-développement scientifique Activités de services administratifs et de soutien Act. juri., compta., de gest., archi., ingé., ctrlr & anal. tech.	Prod. & distrib. eau assainisst, gestion déchets & dépollution Arts, spectacles et activités récréatives Hébergement médico-social & social et action sociale sans hébgmnt
	dans la moyenne	Fabric. denrées alimentaires, boissons et prdts à base de tabac Fabric. textiles, industries habillement, cuir et chaussure Construction Activités immobilières	Enseignement Activités pour la santé humaine Agriculture, sylviculture et pêche Industrie pharmaceutique Fab. prdts en caoutc. & plastiq. & aut. prdts minéraux non métal. Autres ind. manuf. ; répar. & install. de machines et d'équipmnts Commerce ; réparation d'automobiles et de motocycles Transports et entreposage Hébergement et restauration Activités financières et d'assurance	Prod. & distribution électricité, gaz, vapeur & air conditionné
	sous- représentation	Travail du bois, industries du papier et imprimerie Fabrication de produits informatiques, électroniques et optiques Fabrication d'équipements électriques Fabrication de machines et équipements n.c.a. Télécommunications	Édition, audiovisuel et diffusion	Activités informatiques et services d'information

*Hors administration publique

Source : Insee, Clap, Estel et Acoos

Note de lecture : la spécialisation sectorielle mesure le rapport entre la structure sectorielle de la zone d'emploi étudiée et celle de la France de province. Trois classes ont été définies : surreprésentation (indicateur de spécialisation >1,25), dans la moyenne (entre 0,75 et 1,25) et sous-représentation <0,75.

LES 20 PREMIERS ÉTABLISSEMENTS EMPLOYEURS

Raison sociale	Secteur d'activités	Commune	Tranche d'effectifs
Turbomeca	Construction aéronautique et spatiale	Bordes	250 salariés et plus
Centre Hospitalier de Pau	Activités hospitalières	Pau	250 salariés et plus
Total Sa	Recherche-développement en autres sciences physiques et naturelles	Pau	250 salariés et plus
Université de Pau et du Pays de l'Adour	Enseignement supérieur	Pau	250 salariés et plus
Commune de Pau	Administration publique générale	Pau	250 salariés et plus
Centre Hospitalier des Pyrénées-Pau (Psychiatrie)	Activités hospitalières	Pau	250 salariés et plus
Groupe Apr	Nettoyage courant des bâtiments	Lons	250 salariés et plus
Communauté d'Agglomération Pau Pyrénées	Administration publique générale	Pau	250 salariés et plus
Département des Pyrénées-Atlantiques	Administration publique générale	Pau	250 salariés et plus
Acticall	Activités de centres d'appels	Pau	250 salariés et plus
Credit Agricole Mutuel Pyrénées Gascogne	Autres intermédiations monétaires	Serres-Castet	250 salariés et plus
Auchan France	Hypermarchés	Pau	250 salariés et plus
Elf Exploration Production	Recherche-développement en autres sciences physiques et naturelles	Pau	250 salariés et plus
Univerdis Sa	Commerce d'alimentation générale	Pau	250 salariés et plus
Toray Carbon Fibers Europe	Fabrication d'autres produits minéraux non métalliques n.c.a.	Abidos	250 salariés et plus
Centre Hospitalier d'Orthez	Activités hospitalières	Orthez	250 salariés et plus
Total E et P France	Extraction de pétrole brut	Lacq	250 salariés et plus
Exameca	Fabrication de structures métalliques et de parties de structures	Serres-Castet	250 salariés et plus
Tfn Propreté Sud-Ouest	Autres activités de nettoyage des bâtiments et nettoyage industriel	Serres-Castet	250 salariés et plus
Fromageries des Chaumes	Fabrication de fromage	Jurançon	250 salariés et plus

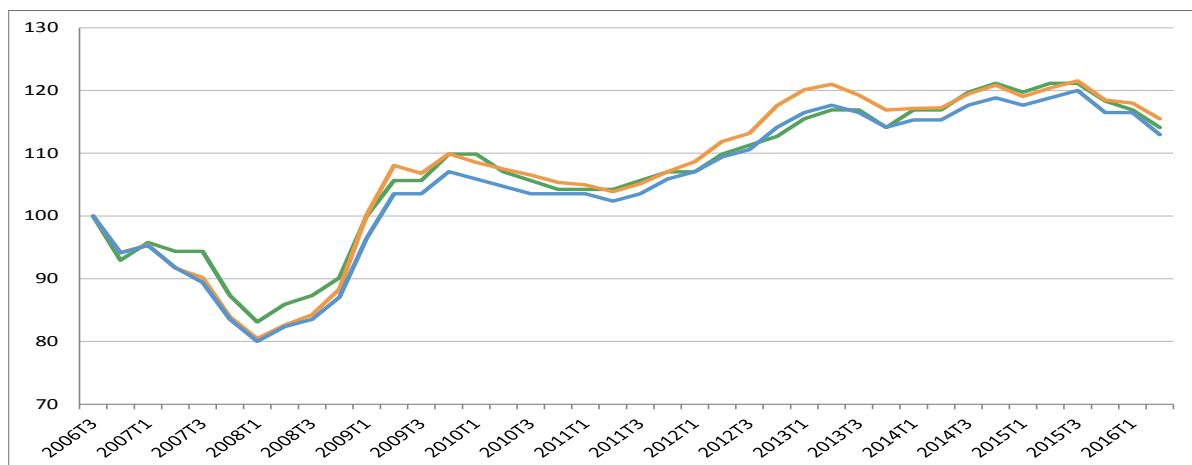
*en fond gris, établissements du secteur public

Source : Insee, Clap 2013



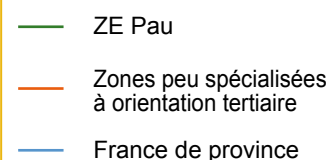
MARCHÉ DU TRAVAIL

ÉVOLUTION DU TAUX DE CHÔMAGE 2006 - 2016 (base 100 au T3 2006*)

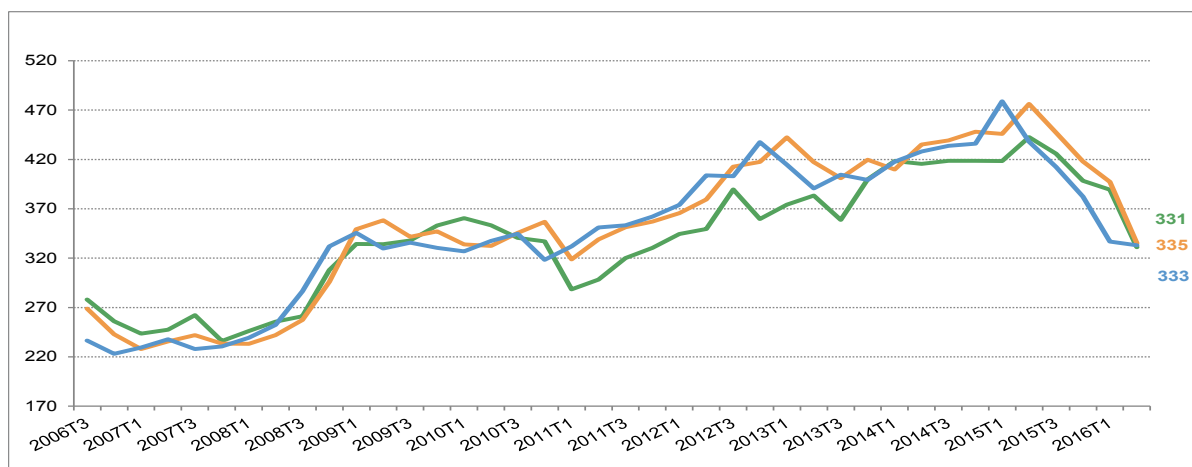


* Le troisième trimestre de l'année 2006 est pris comme trimestre de référence.

Source : Insee



INDICATEUR CONJONCTUREL DE DURÉE DU CHÔMAGE



Note de lecture : au 2ème trimestre 2016, l'indicateur conjoncturel de durée au chômage (ICDC) s'établit à 331 jours dans la zone d'emploi. Si la conjoncture économique de ce trimestre se maintenait, un demandeur d'emploi resterait inscrit, en moyenne, 11 mois consécutifs à Pôle emploi.

Source : Fichier Historique Pôle emploi

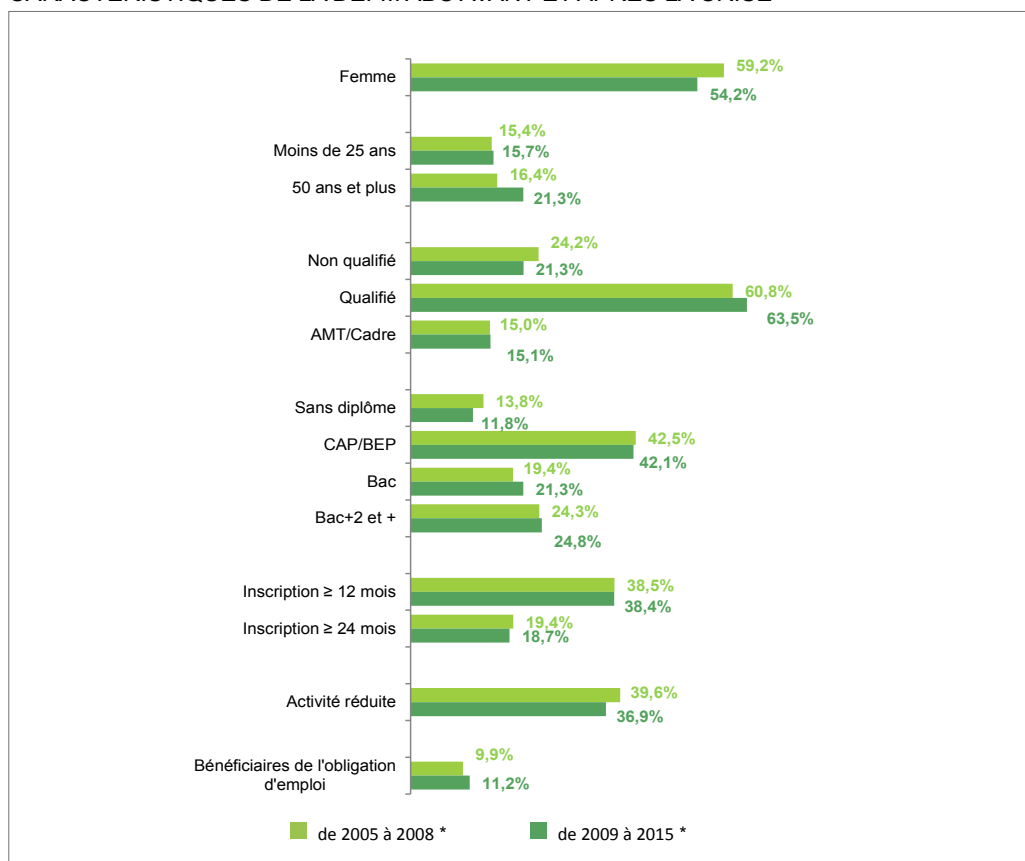
ÉVOLUTION MOYENNE ANNUELLE DU NOMBRE DE DEMANDEURS D'EMPLOI EN FIN DE MOIS TENUS DE RECHERCHER UN EMPLOI (DEFM ABC)

	ZE Pau	Zones peu spécialisées à orientation tertiaire	France de province
Nombre de DEFM* en décembre 2015	26 180	1 540 480	4 577 479
Evolution moyenne annuelle 2001-2007	-3,6%	-1,8%	-2,1%
Evolution moyenne annuelle 2007-2009	+9,5%	+12,1%	+12,1%
Evolution moyenne annuelle 2009-2015	+5,4%	+5,8%	+6,1%

Source : STMT Pôle emploi

CARACTERISTIQUES DES DEMANDEURS D'EMPLOI EN FIN DE MOIS TENUS DE RECHERCHER UN EMPLOI (DEFM ABC)

CARACTÉRISTIQUES DE LA DEFM ABC AVANT ET APRÈS LA CRISE

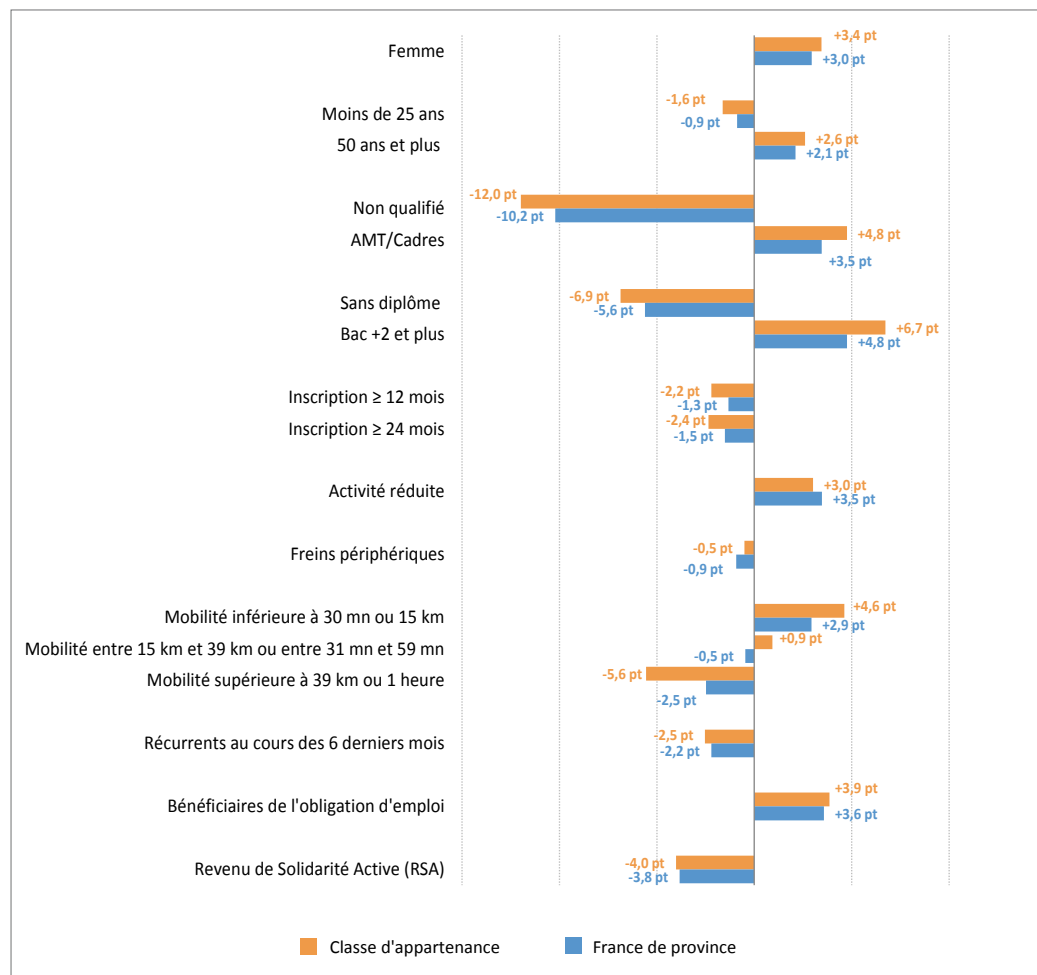


Note de lecture : entre 2005 et 2008, la part moyenne des femmes dans la DEFM ABC de la zone d'emploi est de 59,2% ; entre 2009 et 2015, elle est de 54,2%.

* moyenne mensuelle sur la période

Source : STMT Pôle emploi

ÉCARTS ENTRE LA ZONE D'EMPLOI, SA CLASSE D'APPARTENANCE ET LA FRANCE DE PROVINCE



Note de lecture : au 31 décembre 2015, la part des femmes dans la DEFM ABC de la zone d'emploi est supérieure de +3,4 points à celle de sa classe d'appartenance ; elle est supérieure de +3,0 points à celle de la France de province.

Source : STMT Pôle emploi