

Les inscrits à France Travail en Gironde au 4^e trimestre 2025

En moyenne au 4^e trimestre 2025, en Gironde, le nombre de personnes inscrites à France Travail qui ne sont ni en attente d'orientation ni en parcours social s'établit à 172 420 (catégories A, B, C, D, E). Au 4^e trimestre 2025, au sein des deux catégories créées en janvier 2025, 4 816 personnes sont inscrites en parcours social (catégorie F, donnée brute non corrigée des variations saisonnières et des jours ouvrables (non CVS-CJO)) et 18 257 personnes sont en attente d'une orientation par le service public de l'emploi (catégorie G, donnée brute (non CVS-CJO)).

En moyenne au 4^e trimestre 2025, le nombre de demandeurs d'emploi inscrits à France Travail et tenus de rechercher un emploi (catégories A, B, C) s'établit à 150 900. Parmi eux, 82 200 sont sans emploi (catégorie A) et 68 700 exercent une activité réduite (catégories B, C).

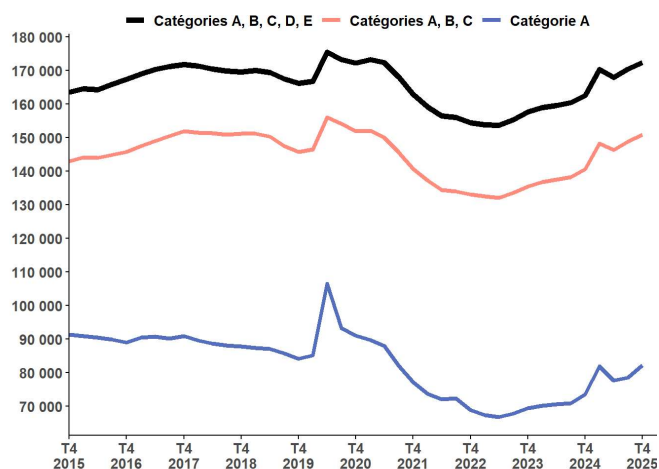
Au 4^e trimestre 2025, le nombre de personnes inscrites à France Travail qui ne sont ni en attente d'orientation ni en parcours social (catégories A, B, C, D, E) croît de 1,2 % (+1 980) et croît de 6,1 % sur un an. Le nombre de demandeurs d'emploi en catégories A, B, C croît de 1,4 % (+2 060) sur le trimestre et augmente de 7,3 % sur un an. Le nombre de demandeurs d'emploi en catégorie A augmente de 4,5 % (+3 560) ce trimestre et augmente de 11,8 % sur un an.

En région Nouvelle-Aquitaine, au 4^e trimestre 2025, le nombre moyen de personnes inscrites à France Travail qui ne sont ni en attente d'orientation ni en parcours social croît de 0,5 % (+2 590). Pour les catégories A, B, C il augmente de 0,6 % (+3 080). En catégorie A, il augmente de 2,5 % (+6 310) ce trimestre.

GRAPHIQUE 1 | Inscrits à France Travail en catégories ABCDE, ABC et A

Gironde

Données corrigées des variations saisonnières et des jours ouvrables (CVS-CJO)



Source : France Travail-Dares, STMT, traitements Dares.

Avertissements

Dans le cadre de la mise en œuvre de la loi pour le plein emploi, les demandeurs et bénéficiaires du RSA, les jeunes en recherche d'emploi suivis par les missions locales et les personnes en situation de handicap suivies par Cap'Emploi sont systématiquement inscrits à France Travail à compter de janvier 2025. Pour tenir compte de ces évolutions, deux nouvelles catégories statistiques sont créées : la catégorie F à dominante « sociale » pour les personnes les plus éloignées de l'emploi, et la catégorie G pour les demandeurs et bénéficiaires du RSA en attente d'orientation. Des indicateurs complémentaires excluant les publics touchés par la réforme sont mis à disposition pour mieux appréhender les évolutions conjoncturelles du nombre d'inscrits à France Travail. Ces évolutions répondent aux recommandations du groupe de travail du [Conseil national de l'information statistique \(Cnis\)](#).

Depuis **janvier 2025**, les évolutions sont affectées par des changements dans les règles d'actualisation et l'entrée en vigueur du décret relatif aux sanctions (voir p.3). En **juin 2025**, le décret relatif aux sanctions applicables aux inscrits à France Travail en cas de manquement à leurs obligations est entré en vigueur.

Depuis **juillet 2025**, une modification du script d'inscription, sans lien avec la mise en œuvre de la loi pour le plein emploi, affecte la répartition des entrées sur les listes de France Travail par motif d'inscription. Bien que cette modification n'ait d'impact ni sur le nombre d'inscrits par catégorie ni sur le total des entrées, les évolutions des flux d'entrées par motif sont difficilement interprétables (voir p.6).

Une [documentation méthodologique](#) est disponible sur le site de la Dares. Elle comprend un document présentant les principaux changements de procédure et incidents ayant affecté les statistiques sur les inscrits à France Travail.

Les données publiées concernent les personnes inscrites à France Travail. La notion d'inscrits à France Travail diffère de celle de chômeurs au sens du Bureau international du travail (cf encadré page 8).

Prochaine parution, le mardi 28 avril 2026 : Les inscrits à France Travail Nouvelle-Aquitaine au 1^{er} trimestre 2026.

Inscrits à France Travail par catégorie

TABLEAU 1 | Inscrits à France Travail par catégorie

Gironde, données CVS-CJO (catégories A, B, C, D, E), données brutes (catégories F, G)

	Effectif			Évolution (en %) sur	
	4e trimestre 2024	3e trimestre 2025	4e trimestre 2025	un trimestre *	un an **
Gironde					
Inscrits tenus de rechercher un emploi, sans emploi (catégorie A)	73 500	78 640	82 200	4,5	11,8
Inscrits tenus de rechercher un emploi, en activité réduite courte (catégorie B)	25 160	26 110	25 340	-2,9	0,7
Inscrits tenus de rechercher un emploi, en activité réduite longue (catégorie C)	41 930	44 080	43 360	-1,6	3,4
Ensemble des inscrits tenus de rechercher un emploi (catégories A, B, C)	140 590	148 840	150 900	1,4	7,3
Inscrits non tenus de rechercher un emploi, sans emploi (catégorie D)	10 130	10 590	10 510	-0,8	3,8
Inscrits non tenus de rechercher un emploi, en emploi (catégorie E)	11 860	11 010	11 010	0,0	-7,2
Inscrits ni en attente d'orientation, ni en parcours social (catégories A, B, C, D, E)	162 580	170 440	172 420	1,2	6,1
Inscrits en parcours social (catégorie F, données brutes)		3 790	4 816	27,1	
Inscrits en catégorie d'attente (catégorie G, données brutes)		19 092	18 257	-4,4	
Région Nouvelle-Aquitaine					
Inscrits tenus de rechercher un emploi, sans emploi (catégorie A)	238 490	252 150	258 460	2,5	8,4
Inscrits tenus de rechercher un emploi, en activité réduite courte (catégorie B)	81 170	83 030	81 780	-1,5	0,8
Inscrits tenus de rechercher un emploi, en activité réduite longue (catégorie C)	148 840	154 860	152 880	-1,3	2,7
Ensemble des inscrits tenus de rechercher un emploi (catégories A, B, C)	468 500	490 040	493 120	0,6	5,3
Inscrits non tenus de rechercher un emploi, sans emploi (catégorie D)	32 910	35 250	35 080	-0,5	6,6
Inscrits non tenus de rechercher un emploi, en emploi (catégorie E)	41 220	38 860	38 540	-0,8	-6,5
Inscrits ni en attente d'orientation, ni en parcours social (catégories A, B, C, D, E)	542 630	564 150	566 740	0,5	4,4
Inscrits en parcours social (catégorie F, données brutes)		15 645	22 649	44,8	
Inscrits en catégorie d'attente (catégorie G, données brutes)		71 359	64 984	-8,9	

* Evolution par rapport au trimestre précédent, en % ; ** Evolution par rapport au même trimestre de l'année précédente, en %.

En raison de la gestion des arrondis, les totaux peuvent très légèrement différer de la somme de leurs sous-totaux

Source : France Travail-Dares, STMT, traitements Dares.

Avertissement sur l'évolution des règles d'actualisation et des sanctions

Depuis janvier 2025, les effectifs d'inscrits à France Travail (FT) en catégories A, B et C, et les séries complémentaires hors RSA et hors jeunes en parcours (CEJ, Pacea, AIJ) sont affectés par deux changements (Consulter le [chiffrage national](#)) :

- **Les règles d'actualisation ont été modifiées** : Entre janvier 2025 et mars 2025, tant qu'elles n'ont pas signé leur contrat d'engagement, les personnes non indemnisables s'inscrivant à FT, n'avaient pas à s'actualiser. Elles étaient inscrites en catégorie A jusqu'à la signature de ce contrat. Au 1er trimestre 2025, cela a un impact à la hausse sur le nombre d'inscrits en catégorie A, à la baisse sur les inscrits en catégories B et C et à la baisse sur les sorties des catégories A, B, C. Mécaniquement, le nombre d'inscrits en catégories A, B, C augmente. Depuis avril 2025, l'actualisation automatique pour les inscrits non indemnisables n'ayant pas signé leur contrat d'engagement concerne uniquement les premières inscriptions à FT.

- **Le régime de sanctions évolue** avec l'entrée en vigueur en juin 2025 du décret relatif aux sanctions applicables aux inscrits à France Travail en cas de manquement à leurs obligations : ces sanctions prennent désormais la forme d'une suspension-remobilisation en amont d'une éventuelle radiation des listes de France Travail.

Demandeurs d'emploi en catégories A, B, C et A

TABLEAU 2 | Ensemble des catégories A, B, C et A par âge

Gironde, données CVS-CJO

	Effectif			Évolution (en %) sur	
	4e trimestre 2024	3e trimestre 2025	4e trimestre 2025	un trimestre *	un an **
Ensemble de la catégorie ABC	140 590	148 840	150 900	1,4	7,3
Moins de 25 ans	17 520	21 090	21 410	1,5	22,2
Entre 25 et 49 ans	86 330	89 900	91 160	1,4	5,6
50 ans et plus	36 740	37 850	38 330	1,3	4,3
Ensemble de la catégorie A	73 500	78 640	82 200	4,5	11,8
Moins de 25 ans	10 480	13 600	13 900	2,2	32,6
Entre 25 et 49 ans	43 620	45 460	47 940	5,5	9,9
50 ans et plus	19 390	19 580	20 360	4,0	5,0

* Evolution par rapport au trimestre précédent, en % ; ** Evolution par rapport au même trimestre de l'année précédente, en %.

En raison de la gestion des arrondis, les totaux peuvent très légèrement différer de la somme de leurs sous-totaux

Source : France Travail-Dares, STMT, traitements Dares.

Ancienneté en catégories A, B, C

TABLEAU 3 | Ancienneté en catégories A, B, C des demandeurs d'emploi

Gironde, données CVS-CJO

	Effectif			Évolution (en %) sur	
	4e trimestre 2024	3e trimestre 2025	4e trimestre 2025	un trimestre *	un an **
Gironde					
Demandeurs d'emploi en catégories A,B,C	140 590	148 840	150 900	1,4	7,3
Moins de 1 an	80 310	85 000	85 170	0,2	6,1
Moins de 3 mois	31 490	31 980	32 620	2,0	3,6
De 3 mois à moins de 6 mois	21 110	21 840	21 760	-0,4	3,1
De 6 mois à moins de 12 mois	27 710	31 180	30 780	-1,3	11,1
Un an ou plus	60 280	63 840	65 730	3,0	9,0
De 1 an à moins de 2 ans	27 270	29 430	30 820	4,7	13,0
De 2 ans à moins de 3 ans	12 220	12 970	13 180	1,6	7,9
3 ans ou plus	20 790	21 440	21 730	1,4	4,5
Part des demandeurs d'emploi inscrits depuis 1 an ou plus	42,9 %	42,9 %	43,6 %	0,7 pt	0,7 pt
Région Nouvelle-Aquitaine					
Demandeurs d'emploi en catégories A,B,C	468 500	490 040	493 120	0,6	5,3
Un an ou plus	204 870	214 600	219 120	2,1	7,0
Part des demandeurs d'emploi inscrits depuis 1 an ou plus	43,7 %	43,8 %	44,4 %	0,6 pt	0,7 pt

* Evolution par rapport au trimestre précédent, en % ; ** Evolution par rapport au même trimestre de l'année précédente, en %.
En raison de la gestion des arrondis, les totaux peuvent très légèrement différer de la somme de leurs sous-totaux
Source : France Travail-Dares, STMT, traitements Dares.

Entrées et sorties de catégories A, B, C

TABLEAU 4 | Entrées et sorties de catégories A, B, C

Gironde, données CVS-CJO

	Effectif			Évolution (en %) sur	
	4e trimestre 2024	3e trimestre 2025	4e trimestre 2025	un trimestre *	un an **
Gironde					
Entrées en catégories A,B,C	14 320	19 530	21 510	10,1	50,2
Sorties de catégories A,B,C	13 490	18 520	21 190	14,4	57,1
Région Nouvelle-Aquitaine					
Entrées en catégories A,B,C	46 150	64 210	70 540	9,9	52,8
Sorties de catégories A,B,C	44 040	61 180	70 850	15,8	60,9

* Evolution par rapport au trimestre précédent, en % ; ** Evolution par rapport au même trimestre de l'année précédente, en %.
En raison de la gestion des arrondis, les totaux peuvent très légèrement différer de la somme de leurs sous-totaux
Source : France Travail-Dares, STMT, traitements Dares.