

Les inscrits à France Travail en Haute-Vienne au 4^e trimestre 2025

En moyenne au 4^e trimestre 2025, en Haute-Vienne, le nombre de personnes inscrites à France Travail qui ne sont ni en attente d'orientation ni en parcours social s'établit à 31 040 (catégories A, B, C, D, E). Au 4^e trimestre 2025, au sein des deux catégories créées en janvier 2025, 1 639 personnes sont inscrites en parcours social (catégorie F, donnée brute non corrigée des variations saisonnières et des jours ouvrables (non CVS-CJO)) et 4 289 personnes sont en attente d'une orientation par le service public de l'emploi (catégorie G, donnée brute (non CVS-CJO)).

En moyenne au 4^e trimestre 2025, le nombre de demandeurs d'emploi inscrits à France Travail et tenus de rechercher un emploi (catégories A, B, C) s'établit à 26 740. Parmi eux, 14 590 sont sans emploi (catégorie A) et 12 160 exercent une activité réduite (catégories B, C).

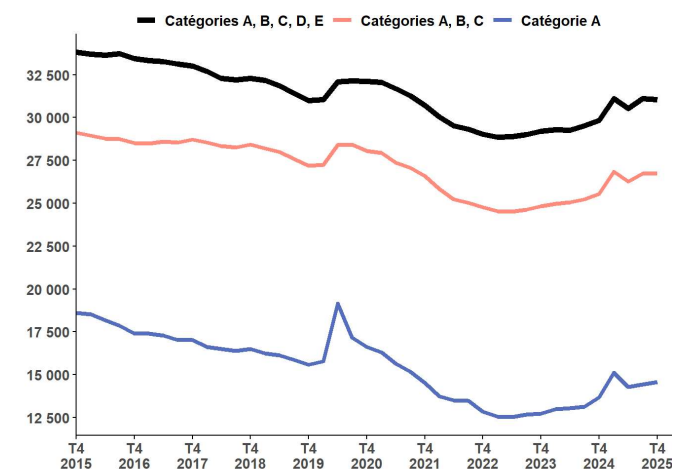
Au 4^e trimestre 2025, le nombre de personnes inscrites à France Travail qui ne sont ni en attente d'orientation ni en parcours social (catégories A, B, C, D, E) baisse de 0,3 % (-80) et croît de 4,1 % sur un an. Le nombre de demandeurs d'emploi en catégories A, B, C reste stable (+0) sur le trimestre et augmente de 4,7 % sur un an. Le nombre de demandeurs d'emploi en catégorie A augmente de 1,2 % (+170) ce trimestre et augmente de 6,7 % sur un an.

En région Nouvelle-Aquitaine, au 4^e trimestre 2025, le nombre moyen de personnes inscrites à France Travail qui ne sont ni en attente d'orientation ni en parcours social augmente de 0,5 % (+2 590). Pour les catégories A, B, C il augmente de 0,6 % (+3 080). En catégorie A, il croît de 2,5 % (+6 310) ce trimestre.

GRAPHIQUE 1 | Inscrits à France Travail en catégories ABCDE, ABC et A

Haute-Vienne

Données corrigées des variations saisonnières et des jours ouvrables (CVS-CJO)



Source : France Travail-Dares, STMT, traitements Dares.

Avertissements

Dans le cadre de la mise en œuvre de la loi pour le plein emploi, les demandeurs et bénéficiaires du RSA, les jeunes en recherche d'emploi suivis par les missions locales et les personnes en situation de handicap suivies par Cap'Emploi sont systématiquement inscrits à France Travail à compter de janvier 2025. Pour tenir compte de ces évolutions, deux nouvelles catégories statistiques sont créées : la catégorie F à dominante « sociale » pour les personnes les plus éloignées de l'emploi, et la catégorie G pour les demandeurs et bénéficiaires du RSA en attente d'orientation. Des indicateurs complémentaires excluant les publics touchés par la réforme sont mis à disposition pour mieux appréhender les évolutions conjoncturelles du nombre d'inscrits à France Travail. Ces évolutions répondent aux recommandations du groupe de travail du [Conseil national de l'information statistique \(Cnis\)](#).

Depuis **janvier 2025**, les évolutions sont affectées par des changements dans les règles d'actualisation et l'entrée en vigueur du décret relatif aux sanctions (voir p.3). En **juin 2025**, le décret relatif aux sanctions applicables aux inscrits à France Travail en cas de manquement à leurs obligations est entré en vigueur.

Depuis **juillet 2025**, une modification du script d'inscription, sans lien avec la mise en œuvre de la loi pour le plein emploi, affecte la répartition des entrées sur les listes de France Travail par motif d'inscription. Bien que cette modification n'ait d'impact ni sur le nombre d'inscrits par catégorie ni sur le total des entrées, les évolutions des flux d'entrées par motif sont difficilement interprétables (voir p.6).

Une [documentation méthodologique](#) est disponible sur le site de la Dares. Elle comprend un document présentant les principaux changements de procédure et incidents ayant affecté les statistiques sur les inscrits à France Travail.

Les données publiées concernent les personnes inscrites à France Travail. La notion d'inscrits à France Travail diffère de celle de chômeurs au sens du Bureau international du travail (cf encadré page 8).

Prochaine parution, le mardi 28 avril 2026 : Les inscrits à France Travail Nouvelle-Aquitaine au 1^{er} trimestre 2026.

Inscrits à France Travail par catégorie

TABLEAU 1 | Inscrits à France Travail par catégorie

Haute-Vienne, données CVS-CJO (catégories A, B, C, D, E), données brutes (catégories F, G)

	Effectif			Évolution (en %) sur	
	4e trimestre 2024	3e trimestre 2025	4e trimestre 2025	un trimestre *	un an **
Haute-Vienne					
Inscrits tenus de rechercher un emploi, sans emploi (catégorie A)	13 680	14 420	14 590	1,2	6,7
Inscrits tenus de rechercher un emploi, en activité réduite courte (catégorie B)	4 340	4 390	4 380	-0,2	0,9
Inscrits tenus de rechercher un emploi, en activité réduite longue (catégorie C)	7 520	7 920	7 780	-1,8	3,5
Ensemble des inscrits tenus de rechercher un emploi (catégories A, B, C)	25 540	26 740	26 740	0,0	4,7
Inscrits non tenus de rechercher un emploi, sans emploi (catégorie D)	2 170	2 390	2 340	-2,1	7,8
Inscrits non tenus de rechercher un emploi, en emploi (catégorie E)	2 120	2 000	1 950	-2,5	-8,0
Inscrits ni en attente d'orientation, ni en parcours social (catégories A, B, C, D, E)	29 830	31 120	31 040	-0,3	4,1
Inscrits en parcours social (catégorie F, données brutes)		1 104	1 639	48,5	
Inscrits en catégorie d'attente (catégorie G, données brutes)		4 834	4 289	-11,3	
Région Nouvelle-Aquitaine					
Inscrits tenus de rechercher un emploi, sans emploi (catégorie A)	238 490	252 150	258 460	2,5	8,4
Inscrits tenus de rechercher un emploi, en activité réduite courte (catégorie B)	81 170	83 030	81 780	-1,5	0,8
Inscrits tenus de rechercher un emploi, en activité réduite longue (catégorie C)	148 840	154 860	152 880	-1,3	2,7
Ensemble des inscrits tenus de rechercher un emploi (catégories A, B, C)	468 500	490 040	493 120	0,6	5,3
Inscrits non tenus de rechercher un emploi, sans emploi (catégorie D)	32 910	35 250	35 080	-0,5	6,6
Inscrits non tenus de rechercher un emploi, en emploi (catégorie E)	41 220	38 860	38 540	-0,8	-6,5
Inscrits ni en attente d'orientation, ni en parcours social (catégories A, B, C, D, E)	542 630	564 150	566 740	0,5	4,4
Inscrits en parcours social (catégorie F, données brutes)		15 645	22 649	44,8	
Inscrits en catégorie d'attente (catégorie G, données brutes)		71 359	64 984	-8,9	

* Evolution par rapport au trimestre précédent, en % ; ** Evolution par rapport au même trimestre de l'année précédente, en %.
En raison de la gestion des arrondis, les totaux peuvent très légèrement différer de la somme de leurs sous-totaux
Source : France Travail-Dares, STMT, traitements Dares.

Avertissement sur l'évolution des règles d'actualisation et des sanctions
Depuis janvier 2025, les effectifs d'inscrits à France Travail (FT) en catégories A, B et C, et les séries complémentaires hors RSA et hors jeunes en parcours (CEJ, Pacea, AIJ) sont affectés par deux changements ([Consulter le chiffrage national](#)) :

- **Les règles d'actualisation ont été modifiées** : Entre janvier 2025 et mars 2025, tant qu'elles n'ont pas signé leur contrat d'engagement, les personnes non indemnisables s'inscrivant à FT, n'avaient pas à s'actualiser. Elles étaient inscrites en catégorie A jusqu'à la signature de ce contrat. Au 1er trimestre 2025, cela a un impact à la hausse sur le nombre d'inscrits en catégorie A, à la baisse sur les inscrits en catégories B et C et à la baisse sur les sorties des catégories A, B, C. Mécaniquement, le nombre d'inscrits en catégories A, B, C augmente. Depuis avril 2025, l'actualisation automatique pour les inscrits non indemnisables n'ayant pas signé leur contrat d'engagement concerne uniquement les premières inscriptions à FT.

- **Le régime de sanctions évolue** avec l'entrée en vigueur en juin 2025 du décret relatif aux sanctions applicables aux inscrits à France Travail en cas de manquement à leurs obligations : ces sanctions prennent désormais la forme d'une suspension-remobilisation en amont d'une éventuelle radiation des listes de France Travail.

Demandeurs d'emploi en catégories A, B, C et A

TABLEAU 2 | Ensemble des catégories A, B, C et A par âge

Haute-Vienne, données CVS-CJO

	Effectif			Évolution (en %) sur	
	4e trimestre 2024	3e trimestre 2025	4e trimestre 2025	un trimestre *	un an **
Ensemble de la catégorie ABC	25 540	26 740	26 740	0,0	4,7
Moins de 25 ans	3 580	4 190	4 100	-2,1	14,5
Entre 25 et 49 ans	15 110	15 590	15 650	0,4	3,6
50 ans et plus	6 850	6 960	6 990	0,4	2,0
Ensemble de la catégorie A	13 680	14 420	14 590	1,2	6,7
Moins de 25 ans	2 110	2 610	2 540	-2,7	20,4
Entre 25 et 49 ans	7 980	8 180	8 350	2,1	4,6
50 ans et plus	3 590	3 630	3 700	1,9	3,1

* Evolution par rapport au trimestre précédent, en % ; ** Evolution par rapport au même trimestre de l'année précédente, en %.
En raison de la gestion des arrondis, les totaux peuvent très légèrement différer de la somme de leurs sous-totaux
Source : France Travail-Dares, STMT, traitements Dares.

Ancienneté en catégories A, B, C

TABLEAU 3 | Ancienneté en catégories A, B, C des demandeurs d'emploi

Haute-Vienne, données CVS-CJO

	Effectif			Évolution (en %) sur	
	4e trimestre 2024	3e trimestre 2025	4e trimestre 2025	un trimestre *	un an **
Haute-Vienne					
Demandeurs d'emploi en catégories A,B,C	25 540	26 740	26 740	0,0	4,7
Moins de 1 an	14 410	14 990	14 770	-1,5	2,5
Moins de 3 mois	5 640	5 590	5 650	1,1	0,2
De 3 mois à moins de 6 mois	3 840	3 790	3 740	-1,3	-2,6
De 6 mois à moins de 12 mois	4 930	5 600	5 380	-3,9	9,1
Un an ou plus	11 130	11 750	11 980	2,0	7,6
De 1 an à moins de 2 ans	5 020	5 300	5 460	3,0	8,8
De 2 ans à moins de 3 ans	2 230	2 490	2 490	0,0	11,7
3 ans ou plus	3 890	3 960	4 020	1,5	3,3
Part des demandeurs d'emploi inscrits depuis 1 an ou plus	43,6 %	43,9 %	44,8 %	0,9 pt	1,2 pt
Région Nouvelle-Aquitaine					
Demandeurs d'emploi en catégories A,B,C	468 500	490 040	493 120	0,6	5,3
Un an ou plus	204 870	214 600	219 120	2,1	7,0
Part des demandeurs d'emploi inscrits depuis 1 an ou plus	43,7 %	43,8 %	44,4 %	0,6 pt	0,7 pt

* Evolution par rapport au trimestre précédent, en % ; ** Evolution par rapport au même trimestre de l'année précédente, en %.
En raison de la gestion des arrondis, les totaux peuvent très légèrement différer de la somme de leurs sous-totaux

Source : France Travail-Dares, STMT, traitements Dares.

Entrées et sorties de catégories A, B, C

TABLEAU 4 | Entrées et sorties de catégories A, B, C

Haute-Vienne, données CVS-CJO

	Effectif			Évolution (en %) sur	
	4e trimestre 2024	3e trimestre 2025	4e trimestre 2025	un trimestre *	un an **
Haute-Vienne					
Entrées en catégories A,B,C	2 550	3 660	3 930	7,4	54,1
Sorties de catégories A,B,C	2 420	3 380	3 960	17,2	63,6
Région Nouvelle-Aquitaine					
Entrées en catégories A,B,C	46 150	64 210	70 540	9,9	52,8
Sorties de catégories A,B,C	44 040	61 180	70 850	15,8	60,9

* Evolution par rapport au trimestre précédent, en % ; ** Evolution par rapport au même trimestre de l'année précédente, en %.
En raison de la gestion des arrondis, les totaux peuvent très légèrement différer de la somme de leurs sous-totaux

Source : France Travail-Dares, STMT, traitements Dares.